



**Alcune vite hanno meno luce di altre.  
A loro è dedicata Enel Cuore.**

**Bilancio al 31 dicembre 2004**

Enel Cuore Onlus  
Bilancio al 31 dicembre 2004

ENEL CUORE ONLUS  
Fondo di dotazione patrimoniale Euro 280.000,00  
Sede: Viale Regina Margherita 137 – 00198 Roma  
Codice fiscale 97317010581

## SOMMARIO

### RELAZIONE DI MISSIONE AL 31 DICEMBRE 2004

#### – PROFILO

La Storia  
La Missione

COME OPERA ENEL CUORE ONLUS  
Le linee guida

CRITERI E PROCESSI DI SELEZIONE DELLE INIZIATIVE BENEFICHE  
Primo livello di selezione  
Secondo livello di selezione  
Erogazione

GLI ORGANI ISTITUZIONALI

LE RISORSE UMANE

LE ATTIVITÀ  
Le attività istituzionali  
Le attività di supporto generale

COSA È STATO FATTO NEL 2004

I PROGETTI FINANZIATI  
Gli interventi all'estero  
Gli interventi in Italia

### BILANCIO AL 31 DICEMBRE 2004

#### – PROSPETTI

Stato patrimoniale  
Rendiconto della gestione a proventi ed oneri

#### – NOTA INTEGRATIVA

Premessa  
Contenuto e forma del Bilancio  
Principi contabili e criteri di valutazione  
Commenti al Bilancio

#### – RELAZIONE DEL COLLEGIO DEI REVISORI DEI CONTI

## Relazione di Missione - **Profilo**

## RELAZIONE DI MISSIONE AL 31 DICEMBRE 2004

### PROFILO

#### La Storia

Enel Cuore Onlus nasce a Roma il 3 ottobre 2003 dall'associazione tra Enel S.p.A. e altre sette Società ad essa facenti capo:

- Enel Distribuzione S.p.A.;
- Enel Produzione S.p.A.;
- Enel Energia S.p.A.;
- Enel Gas S.p.A.;
- Enel Sole S.r.l. (già Enel Sole S.p.A.);
- Enel.si S.r.l. (già Enel.SI S.p.A.);
- WIND Telecomunicazioni S.p.A.;

per coordinare e gestire le iniziative di beneficenza e solidarietà dell'azienda.

Nel rispetto dei valori espressi nel suo Codice Etico, consapevole del suo ruolo nella società italiana e nei paesi in cui opera, con la volontà di sviluppare la cooperazione con le persone, le associazioni e le istituzioni con le quali intrattiene rapporti, Enel ha deciso di destinare alla Onlus, ogni anno, una parte dei suoi utili.

Enel Cuore promuove la solidarietà sociale in particolare verso l'infanzia e la terza età, con l'intento di sollevare dal disagio i bisognosi, i malati, i disabili e i meno fortunati. I contributi di Enel Cuore sono destinati a interventi diretti in favore dei beneficiari e si basano sul finanziamento di progetti concreti e duraturi nel tempo.

#### La Missione

Sviluppare la cooperazione con tutte le componenti della società civile - organizzazioni, istituzioni, comunità locali, generazioni future - con la precisa volontà di intervenire per ridurre le cause di disagio sociale.

Enel Cuore Onlus è una associazione di erogazione creata con l'obiettivo di distribuire fondi per la realizzazione di iniziative benefiche, conseguendo il massimo beneficio per la collettività, sostenendo quei progetti considerati in linea con i propri scopi ed obiettivi.

L'Associazione non ha scopo di lucro e persegue esclusivamente finalità di solidarietà sociale nei settori dell'assistenza sociale e sociosanitaria, della beneficenza, dello sport dilettantistico e della tutela dei diritti civili nei confronti di soggetti svantaggiati, con particolare riferimento ai disabili, ai malati, all'infanzia ed alla terza età.

L'Associazione intende altresì sostenere progetti ed iniziative volte a supportare popolazioni e territori colpiti da calamità e disastri naturali.

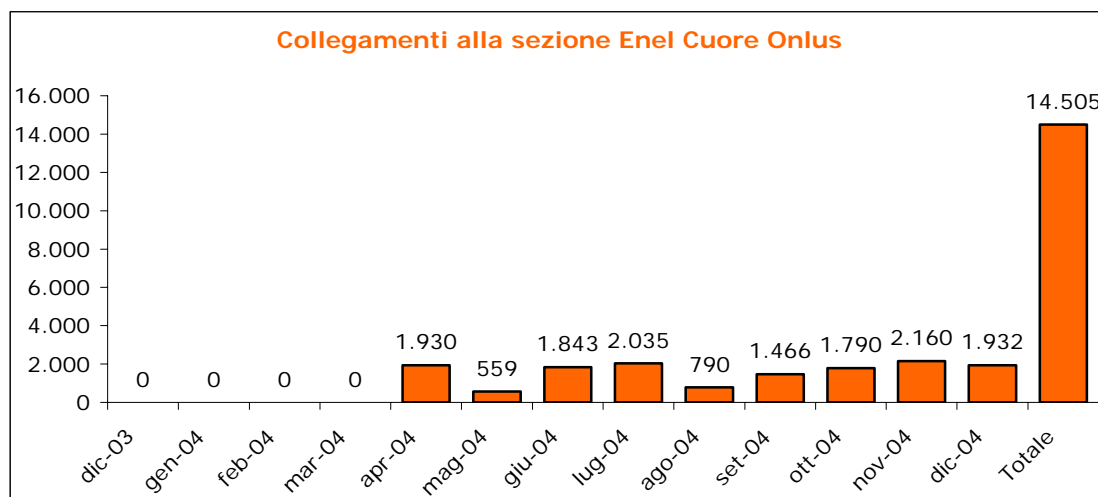
### COME OPERA ENEL CUORE ONLUS

Per Enel Cuore Onlus il necessario presupposto per lo svolgimento della propria attività è la miglior gestione delle risorse economiche, le quali necessariamente trovano un limite nel budget stabilito annualmente.

Per presentare un progetto a Enel Cuore Onlus è possibile compilare la scheda presente nel sito internet di Enel S.p.A. in una sezione dedicata all'Associazione e inoltrarla elettronicamente. La sezione dedicata all'Associazione è raggiungibile anche direttamente tramite l'indirizzo [www.enelcuore.org](http://www.enelcuore.org).

E' comunque possibile stampare la scheda e inoltrarla in forma cartacea per posta ordinaria - anche se già inviata elettronicamente - se si desidera allegare documentazione ritenuta utile all'analisi delle iniziative proposte.

Di seguito viene esposto graficamente la somma delle pagine visitate all'interno della sezione internet dedicata a Enel Cuore Onlus (statuto, progetti, etc.) attiva da aprile 2004.



### Le linee guida

L'Associazione basa le sue scelte di intervento sulla analisi preventiva dei bisogni della società civile rivolgendo la massima attenzione alle persone e ai contesti sociali e ambientali in cui si manifestano, sottoponendo ogni iniziativa a un attento e trasparente processo di selezione.

Le linee guida che Enel Cuore Onlus segue per rendere l'attività di erogazione il più efficace possibile sono quindi:

- analisi preventiva dei bisogni della società civile;
- massima attenzione alle persone e ai contesti sociali e ambientali;
- completa trasparenza nell'attività di erogazione;
- controllo del processo erogativo e dei risultati ottenuti.

### CRITERI E PROCESSO DI SELEZIONE DELLE INIZIATIVE BENEFICHE

Il procedimento di selezione di un'iniziativa (progetto/attività specifica) si sviluppa attraverso due successive fasi, articolate in modo tale che solo con la positiva conclusione della prima è consentito l'accesso alla seconda.

#### PRIMO LIVELLO DI SELEZIONE

##### Compilazione ed invio della "scheda di presentazione iniziative"

Una iniziativa (progetto/attività specifica) viene giudicata ammissibile se:

- a. la scheda di presentazione è compilata in maniera corretta e completa;
- b. l'iniziativa è coerente con gli obiettivi statuari di Enel Cuore Onlus;
- c. le informazioni fornite consentono di qualificare il proponente come soggetto solido ed affidabile;
- d. il proponente è disposto al percorso di approfondimento;
- e. il proponente non si trova in nessuno dei casi di esclusione tassativamente indicati da Enel Cuore Onlus e di seguito riportati.

## Casi di esclusione

Non potranno essere selezionate iniziative (progetti/attività specifiche) che prevedano erogazioni da parte di Enel Cuore Onlus a favore dei seguenti soggetti:

- gli enti con finalità politica e/o sindacale;
- gli Associati di Enel Cuore Onlus e le società da essi direttamente o indirettamente controllate;
- i dipendenti degli Associati di Enel Cuore Onlus, e delle società da essi direttamente o indirettamente controllate, i loro parenti entro il terzo grado e affini entro il secondo grado;
- i componenti degli organi di Enel Cuore Onlus ed i loro parenti entro il terzo grado e affini entro il secondo grado;
- coloro che a qualsiasi titolo operino o facciano parte di Enel Cuore Onlus ed i loro parenti entro il terzo grado e affini entro il secondo grado.

## SECONDO LIVELLO DI SELEZIONE

### Percorso di approfondimento

In seguito alla compilazione ed all'invio della "Scheda di presentazione iniziative" (con eventuali materiali e documenti aggiuntivi), Enel Cuore Onlus potrà proseguire i propri approfondimenti attraverso il secondo livello di selezione, articolato come segue.

#### I. Valutazione dei soggetti proponenti, ed in particolare:

se il proponente è un **privato**, potranno essere richiesti:

1. il certificato penale;
2. il certificato antimafia;
3. l'ultima dichiarazione dei redditi.

se il proponente è un **ente**, potranno essere richiesti:

4. per il legale rappresentante, gli stessi elementi richiesti ai privati;
5. lo statuto/atto costitutivo;
6. l'indicazione dei fondi raccolti per l'attività di solidarietà sociale;
7. l'indicazione dei costi sostenuti per l'attività di solidarietà sociale;
8. l'indicazione dei costi sostenuti per l'attività di gestione;
9. informazioni sulla composizione degli organi sociali;
10. informazioni sui progetti realizzati nel passato;
11. elenco dettagliato dei finanziatori dei progetti realizzati nel passato.

Inoltre, sia nel caso che il proponente sia un privato che un ente, Enel Cuore Onlus potrà richiedere informazioni aggiuntive tese a verificare che il proponente non rientri nei casi di esclusione.

I suddetti approfondimenti potranno essere svolti da Enel Cuore Onlus direttamente o per il tramite di certificatori e/o revisori ufficiali dei conti.

#### II. Valutazione delle iniziative proposte in base ai seguenti criteri:

1. necessità;
2. urgenza;

3. gravità;
4. singolarità/eccezionalità del problema sul quale si propone di intervenire;
5. capacità di raggiungere gli obiettivi proposti;
6. incidenza su settori scarsamente assistiti, anche dal punto di vista economico e territoriale;
7. possibilità di accedere ad altre forme di finanziamento.

In ogni caso, Enel Cuore Onlus delibererà di procedere o meno all'erogazione, non solo sulla base della puntuale rispondenza delle iniziative ai criteri sopra indicati, ma anche di una più generale valutazione dell'impatto sociale complessivo dell'iniziativa medesima.

### EROGAZIONE

Concluse positivamente le due fasi di selezione, Enel Cuore Onlus procederà all'erogazione tramite bonifico bancario a favore del proponente.

### GLI ORGANI ISTITUZIONALI

	<b>PRESIDENTE DELL'ASSEMBLEA</b>
	Piero Gnudi - Presidente di Enel S.p.A.
	<b>RAPPRESENTANTI DEGLI ASSOCIATI</b>
	Paolo Scaroni - Enel S.p.A.
	Brunello Botte - Enel.si S.r.l.
	Luca Valerio Camerano - Enel Gas S.p.A.
	Vincenzo Cannatelli - Enel Distribuzione S.p.A.
	Luca Dal Fabbro - Enel Energia S.p.A.
	Sandro Fontecedro - Enel Produzione S.p.A.
	Gian M. Omarini - Enel Sole S.r.l.
	Tommaso Pompei - WIND Telecomunicazioni S.p.A.
<b>L'ASSEMBLEA</b>	
	<b>PRESIDENTE CONSIGLIO DIRETTIVO</b>
	Paolo Scaroni – Amministratore Delegato di Enel S.p.A.
	<b>CONSIGLIERE DELEGATO</b>
	Gianluca Comin - Enel S.p.A.
	<b>CONSIGLIERI</b>
	Andrea Falessi - Enel S.p.A.
	Raffaella Leone - Enel S.p.A.
	Roberto Zangrandi - Enel S.p.A.
	<b>PRESIDENTE COLLEGIO DEI REVISORI</b>
	Bruno De Leo
<b>IL COLLEGIO DEI REVISORI DEI CONTI</b>	<b>COMPONENTI</b>
	Salvatore Cardillo - Enel S.p.A.
	Claudio Sartorelli - Enel S.p.A.

### LE RISORSE UMANE

Presso la Enel Cuore Onlus è presente un'unica risorsa, distaccata dall'Associata Enel S.p.A., che svolge le attività connesse alla gestione degli adempimenti contabili, amministrativi e fiscali dell'Associazione.



## LE ATTIVITÀ

### Le attività istituzionali

Le attività istituzionali sono le attività dirette a realizzare gli scopi statuari dell'Associazione: erogare finanziamenti per sostenere, attraverso un'attenta e rigorosa analisi, i progetti in linea con gli obiettivi di Enel Cuore Onlus.

### I proventi da attività istituzionali

Nell'esercizio 2004 i proventi sono da riferirsi principalmente alle liberalità degli associati che ammontano complessivamente a 6.280.190 Euro.

Il prospetto riporta di seguito il dettaglio delle liberalità ricevute dagli associati:

(Valori espressi in Euro)

SOCIETÀ EROGANTE	Quote associative 2004	Contributo straordinario	Liberalità da Associati	Totale
Enel S.p.A.	35.000	500.000		535.000
Enel Distribuzione S.p.A.	35.000	3.000.000		3.035.000
Enel Produzione S.p.A.	35.000	2.500.000		2.535.000
Enel Energia S.p.A.	35.000			35.000
Enel Gas S.p.A.	35.000		190	35.190
Enel Sole S.r.l.	35.000			35.000
Enel.si S.r.l.	35.000			35.000
WIND Telecomunicazioni S.p.A.	35.000			35.000
<b>TOTALE</b>	<b>280.000</b>	<b>6.000.000</b>	<b>190</b>	<b>6.280.190</b>

L'Associazione ha inoltre ricevuto, quali liberalità da non soci, la somma di 300 Euro dalla Es Management S.r.l. e dieci *Personal Computer* dalla Enel.it S.r.l. (valore economico 1.896 Euro)

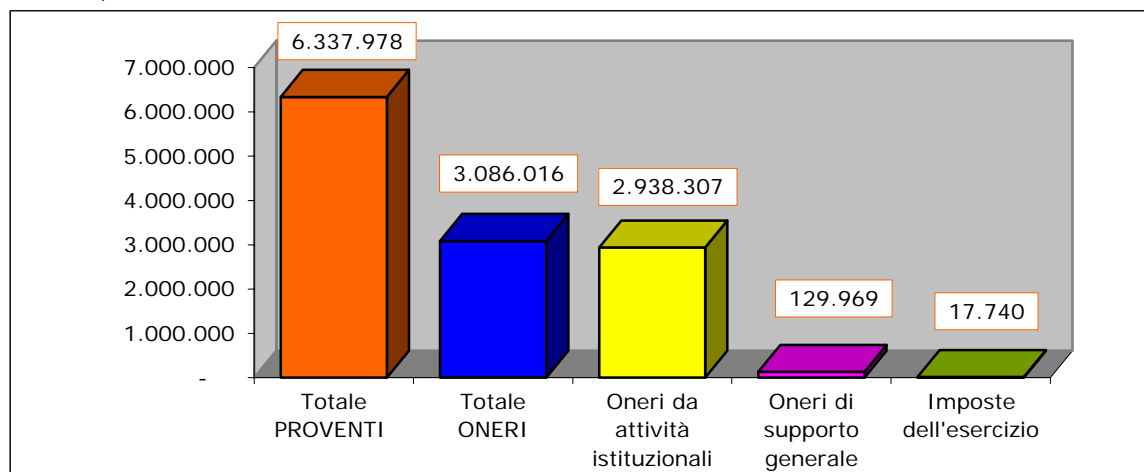
### Le attività di supporto generale

Le attività di supporto generale permettono il funzionamento dell'Associazione e consentono la gestione delle risorse finanziarie e la valutazione dei progetti. Rientrano tra queste le attività amministrative e organizzative per il funzionamento della struttura.

Gli oneri per l'attività di supporto generale dell'esercizio rappresentano circa il 2 per cento del totale dei proventi.

Di seguito viene esposto graficamente l'andamento economico dell'Associazione evidenziando le quote degli oneri distinte per attività:

*(Valori espressi in Euro)*



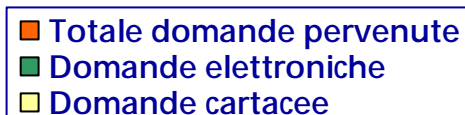
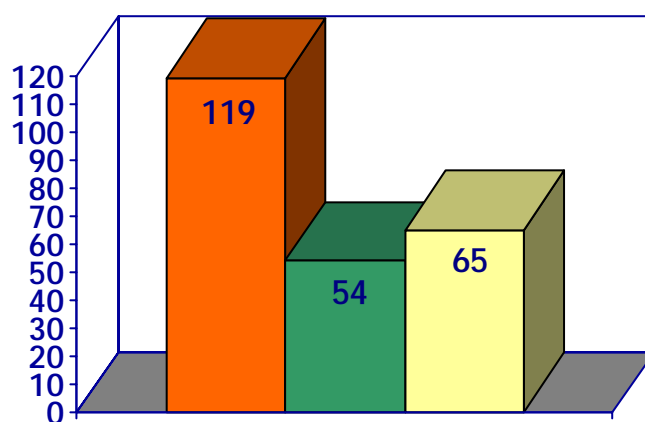
Per un'analisi dettagliata delle voci di Bilancio si rimanda alla Nota integrativa ed ai Prospetti.

## COSA È STATO FATTO NEL 2004

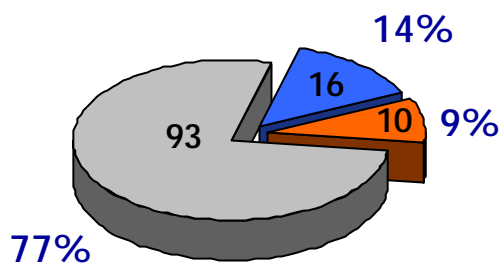
Di seguito viene riportata graficamente la sintesi dell'attività dell'Associazione nell'esercizio 2004. Tutti i progetti pervenuti sono stati sottoposti ad un accurato processo di selezione e quelli approvati corrispondono alle finalità che Enel Cuore Onlus si prefigge.

I fondi destinati a sostegno dei progetti approvati nell'esercizio ammontano a 5.065.083 Euro.

### Domande di erogazione



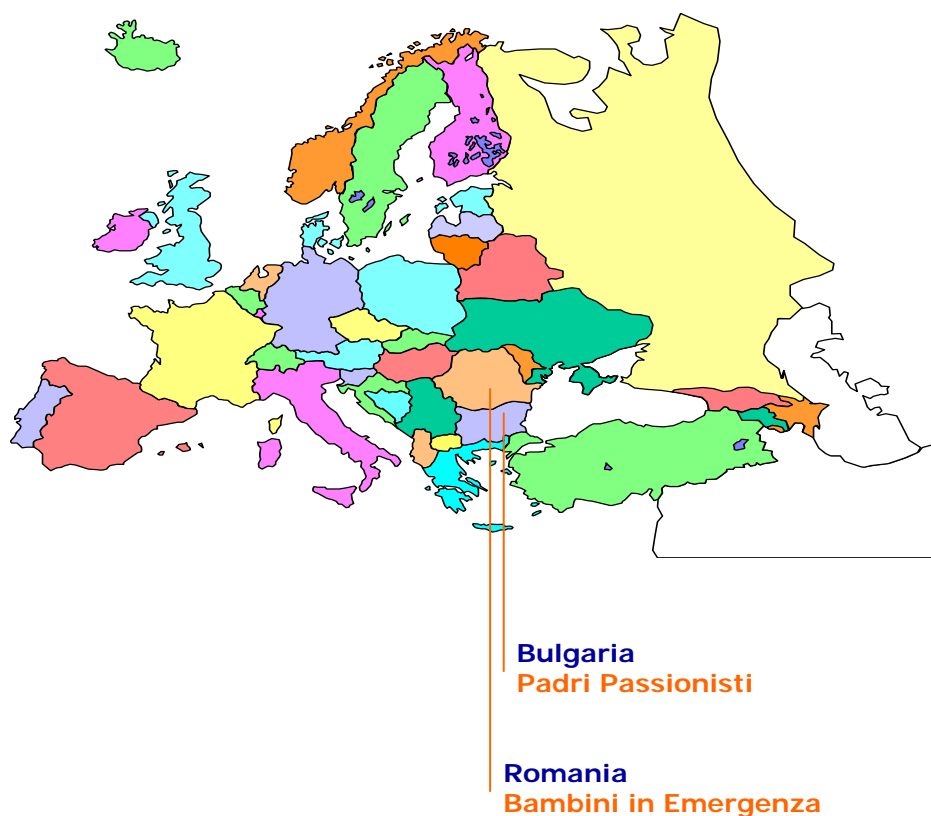
### Esiti selezione progetti



## I PROGETTI FINANZIATI

Vengono di seguito riportati sinteticamente i progetti sostenuti nell'esercizio in ordine cronologico di approvazione.

### GLI INTERVENTI ALL'ESTERO



#### "Missione in Bulgaria"

In favore della Comunità Passionista per l'acquisto di un pulmino per il trasporto di bambini e ragazzi e l'acquisto di sei generatori di aria calda da destinarsi alla Missione gestita in Bulgaria dall'ente di culto beneficiario, in un'area dove la comunità vive in condizioni di estremo disagio e povertà. L'automezzo e i macchinari da acquistare consentiranno alla Missione, da un lato di favorire l'integrazione dei bambini e dei ragazzi in attività sociali da questa svolte nel comprensorio in cui opera - garantendo loro il trasporto da un punto all'altro del territorio - e dall'altro di migliorare le condizioni di vita all'interno delle sedi dove operano i Missionari, adibite alle attività sociali e considerate punti di riferimento per la comunità locale.

Il costo totale del Progetto pari a 26.000 Euro è stato sostenuto totalmente da Enel Cuore Onlus destinando una elargizione di pari importo a favore della Provincia di Maria SS.ma della Pietà (delibera Consiglio Direttivo del 15 aprile 2004).

### "Villaggio in Romania"

In favore della Fondazione Bambini in Emergenza Onlus per l'acquisto e l'installazione di un capannone prefabbricato e di un generatore elettrico di emergenza da destinarsi al Centro di accoglienza per minori - orfani o abbandonati - affetti da Sindrome da Immuno Deficienza Acquisita (A.I.D.S.) "Andrea Damato" di Singureni - Romania.

Il prefabbricato sarà utilizzato come spazio multifunzionale nel quale saranno svolte le attività di recupero, riabilitazione e formazione professionale degli sfortunati ospiti del Centro "Andrea Damato", mentre il generatore elettrico garantirà la fornitura costante dell'energia elettrica.



*Fondazione Bambini in Emergenza – Villaggio di Singureni (Romania)*

Entrambi gli elementi sopra descritti miglioreranno indubbiamente le condizioni di vita dei bambini all'interno del Centro e ne favoriranno le prospettive di integrazione sociale.

Il costo totale del Progetto pari a 100.000 Euro è stato sostenuto totalmente da Enel Cuore Onlus destinando una elargizione di pari importo a favore della Fondazione Bambini in Emergenza Onlus (delibera Consiglio Direttivo del 15 aprile 2004).

## GLI INTERVENTI IN ITALIA



### "Servizio educativo e di sostegno a figli di tossicodipendenti"



In favore della Comunità di S. Patrignano per il potenziamento e la riqualificazione, per il periodo di un anno, di uno specifico servizio educativo rivolto esclusivamente ai bambini figli di tossicodipendenti ospiti della Comunità di San Patrignano. A tal fine è stato creato un apposito team di specialisti composto da educatori, psicologi e neuropsichiatri infantili, con il compito di seguire i bambini, la cui età è compresa nella fascia da 0 a 6 anni, nello sviluppo psico-fisico, recuperando il più possibile tutti gli effetti prodotti dalle carenze affettive e relazionali causate dalla situazione familiare pregressa. Tale intervento, indirettamente, si rifletterà positivamente anche sul pieno recupero del genitore stesso che si vedrà inizialmente sostenuto, e quindi alleggerito, nel ruolo genitoriale - e che potrà così concentrarsi maggiormente

nel proprio percorso riabilitativo - salvo poi recuperarlo gradualmente fino ad assumersene la completa responsabilità.

Il costo totale del progetto pari a 138.700 Euro è stato sostenuto parzialmente da Enel Cuore destinando una elargizione di 100.000 Euro a favore della Comunità di San Patrignano Libera Associazione Onlus (delibera Consiglio Direttivo del 15 aprile 2004).



*Comunità di San Patrignano*

### "A Casa è meglio"



In favore della Comunità di Sant'Egidio per l'incremento, nel periodo di un anno, delle attività di assistenza domiciliare agli anziani in condizioni di solitudine o di disagio fisico ed economico, limitando così il numero di soggetti che dovranno necessariamente far ricorso al ricovero in strutture di accoglienza alle quali, molto spesso, difficilmente si adattano.

Gli anziani potranno invece rimanere nel proprio ambiente domestico, dove riceveranno le attenzioni di cui necessitano.

A tal fine, nelle città di Novara, Fiumicino e Messina, sono stati realizzati tre nuovi centri operativi di monitoraggio delle situazioni di anziani a rischio di isolamento sociale, per la gestione globale dell'iniziativa.

I centri operativi, oltre a costituire una vera e propria centrale di assistenza domiciliare, svolgono campagne di sensibilizzazione per diffondere, a livello locale, una cultura di "buon vicinato" con il fine di diffondere il senso di una responsabilità collettiva nei confronti dei soggetti più deboli della società.

All'iniziativa partecipano i volontari dell'ANSE - Associazione Nazionale Seniores Enel - che agiscono secondo le indicazioni programmatiche fornite loro dalla Comunità di Sant'Egidio.

Il costo totale del progetto pari a 450.000 Euro è stato sostenuto totalmente da Enel Cuore Onlus destinando una elargizione di pari importo a favore della Comunità di Sant'Egidio ACAP Onlus (delibera Consiglio Direttivo del 15 aprile 2004).





*Comunità di Sant'Egidio*

### **"Casa dei bambini Enel Cuore Onlus"**

In favore della Fondazione Meyer per realizzare, nell'ambito di un più ampio progetto che prevede la costruzione del Nuovo Ospedale Pediatrico Anna Meyer di Firenze, che sorgerà a Villa Ognissanti, sulle colline di Careggi, una casa albergo destinata ad accogliere i piccoli pazienti e i loro genitori che, abitando fuori della provincia di Firenze, avranno bisogno delle terapie, dei controlli e degli accertamenti messi a disposizione dal Nuovo Ospedale Pediatrico Meyer.



*Fasi della costruzione del nuovo 'Ospedale Pediatrico Anna Meyer di Firenze*



La “Casa dei bambini Enel Cuore Onlus” occuperà l'intero secondo piano di uno dei padiglioni esistenti di Villa Ognissanti – per un totale di circa 1.100 mq – che sarà interamente ristrutturato, e disporrà di venti camere doppie accoglienti e di due stanze soggiorno “calde” e colorate. Essendo adiacente ai luoghi di terapia, non costringerà i bambini ricoverati a vivere la quotidianità dell'ambiente ospedaliero, permettendo lo svolgimento delle regolari attività di controllo sanitario in un ambiente sereno e con un elevato standard alberghiero.

Il costo del progetto pari a 1.160.000 Euro è stato sostenuto totalmente da Enel Cuore Onlus destinando una elargizione di pari importo, da erogare in tre tranche – di cui le prime due già erogate nell'esercizio - a favore della Fondazione dell'Ospedale Pediatrico Anna Meyer Onlus (delibera Consiglio Direttivo del 15 aprile 2004).

### **“Ristrutturazione della nuova sede del NAGA”**

In favore dell'Associazione Volontaria di Assistenza Socio-Sanitaria e per i Diritti di Stranieri e Nomadi - Onlus (NAGA) per la ristrutturazione della nuova sede NAGA di Milano, sita in Via Zamenhof n. 7a.

L'immobile di circa 500 metri quadri, il cui uso è stato concesso in comodato al NAGA da una Fondazione privata per un periodo di 30 anni (rinnovabile per altri trenta), dovrà essere reso idoneo alle attività svolte dall'Associazione, in particolare all'attività ambulatoriale che, ogni anno, supera le ventimila prestazioni di assistenza ai rifugiati politici e agli stranieri sprovvisti del permesso di soggiorno - pertanto non iscritti al SSN - sia nel campo della medicina generale che in quello della medicina specialistica.

Il costo totale del progetto pari a 340.000 Euro è stato sostenuto parzialmente da Enel Cuore Onlus destinando una elargizione di 50.000 Euro a favore del NAGA – Associazione Volontaria di Assistenza Socio-Sanitaria e per i Diritti di Stranieri e Nomadi – Onlus (delibera Consiglio Direttivo del 17 giugno 2004).

### **“Nuovo Centro Fiorentino di Riabilitazione Oncologica”**

In favore della Lega Italiana per la Lotta contro i Tumori (LILT) per la realizzazione di un centro specializzato nell'assistenza alle donne operate di tumore al seno che si chiamerà “Centro Fiorentino di Riabilitazione Oncologica”.

Il Centro avrà una superficie di 600 metri quadri e sarà completato nel 2005 a Firenze. Impiegherà dodici specialisti tra medici, psicologi, fisioterapisti e infermieri e si occuperà di riabilitazione fisica e psichica.

Successivamente, il Centro svilupperà un modello operativo per i pazienti oncologici affetti da neoplasie (laringee, colon-rettali, prostatiche, uterine, osteo-muscolari, polmonari, epatiche e da melanomi).

Enel Cuore Onlus ha sostenuto il progetto oltre che con l'elargizione di un contributo in denaro di 25.000 Euro, con l'acquisto di 5.000 visiere destinate alla LILT – Lega Italiana per la Lotta contro i Tumori – sezione provinciale di Firenze e utilizzate da quest'ultima nell'ambito dell'evento di raccolta fondi – da destinare alla realizzazione del progetto di cui sopra – denominato “Corri la Vita” (delibera Consiglio Direttivo del 17 giugno 2004).

### **“La realizzazione del nuovo Reparto di Diabetologia Enel Cuore Onlus”**

In favore dell'Ospedale Pediatrico Bambin Gesù per la realizzazione del nuovo moderno Padiglione di 6.000 mq dove verranno ospitati migliaia di bambini, provenienti da tutta Italia e dall'estero, per ricevere cure adeguate e nuove speranze di guarigione.

Nel nuovo Padiglione si concentreranno 10 Reparti che ospiteranno tutte le attività specialistiche di rilievo: Diabetologia; Broncopneumologia; Ematologia; Genetica; Endocrinologia; Reumatologia; Malattie Infettive; Allergologia; Pediatria Generale; le relative attività Ambulatoriali e di Day Hospital e i Laboratori di Ricerca.

Enel Cuore Onlus sostiene la realizzazione del Reparto di Diabetologia che porterà il nome dell'Associazione. Con la scelta di investire nella realizzazione del Reparto di Diabetologia Enel Cuore intende allargare la visione del futuro, esplorare strade nuove, per servire meglio i bambini di oggi, gli uomini e le donne di domani interpretando i loro desideri, le loro aspirazioni, il loro bisogno di benessere.

Il costo complessivo previsto per la realizzazione del nuovo padiglione è pari a 20.000.000 di Euro, Enel Cuore Onlus sostiene il progetto destinando un contributo di 1.500.000 Euro a favore dell' Ospedale Pediatrico Bambin Gesù, da erogare in tre tranche – di cui la prima già erogata nell'esercizio - pari al costo totale di realizzazione del Reparto di Diabetologia (delibera Consiglio Direttivo del 26 luglio 2004).



*Fasi della costruzione del nuovo padiglione dell'Ospedale Pediatrico Bambin Gesù*

#### **"A favore dei soci disabili del C.E.D.I.S."**

In favore della Cooperativa Sociale C.E.D.I.S. a r. l. con sede a Bari per dotarla di due automezzi per il trasporto di disabili.

Il C.E.D.I.S., Cooperativa Sociale di tipo "B", svolge presso il proprio laboratorio, oltre alle varie attività manuali (ceramica, cartapesta, terracotta, assemblaggio di oggetti di carta, taglio, cucito, ricamo e applicazioni tecniche, musicoterapia, shiatzu, legno, cucina naturale), corsi di formazione per le attività svolte nel laboratorio, stage per insegnanti e alunni di scuole elementari e medie, corsi per operatori su personal computer rivolti ai portatori di handicap. I due automezzi permetteranno ai propri soci diversamente abili di poter raggiungere il laboratorio.

Il costo totale del progetto pari a 60.000 Euro è stato sostenuto totalmente da Enel Cuore Onlus destinando una elargizione di pari importo a favore della Cooperativa Sociale C.E.D.I.S. a r. l. (delibera Consiglio Direttivo del 28 ottobre 2004).

### **“Un'ambulanza di tipo "A" alla Croce Verde Valle Castellana”**

In favore della Pubblica Assistenza Croce Verde Valle Castellana Onlus per dotare l'Associazione di un'ambulanza di "tipo A" (ambulanza di soccorso con il medico a bordo, attrezzata con apparecchiature elettromedicali utilizzabili dal solo medico) che risulti idonea anche ad affrontare percorsi di montagna, considerato che la stessa svolge le proprie attività in una realtà altamente disagiata sia per la distanza dai centri sanitari, che per le caratteristiche climatiche e territoriali.

L'Associazione ha sede a Valle Castellana (TE) e fonda le proprie attività sull'impegno volontario e gratuito dei propri aderenti e persegue esclusivamente finalità di solidarietà sociale. In particolare, la sua attività consiste nell'organizzare il soccorso sanitario mediante autoambulanze ad ammalati e feriti.

Il costo totale del progetto pari a 55.000 Euro è stato sostenuto totalmente da Enel Cuore Onlus destinando una elargizione di pari importo a favore della Pubblica Assistenza Croce Verde Valle Castellana Onlus (delibera Consiglio Direttivo del 28 ottobre 2004).

### **“Apparecchiature per la riabilitazione dei bambini cerebrolesi”**

In favore degli Istituti per il Raggiungimento del Potenziale Umano Europa Onlus per dotare l'Istituto di apparecchi per la riabilitazione e per l'addestramento di bambini cerebrolesi alla respirazione da utilizzare in sede e, ove occorra, anche alla cessione in uso ai genitori per il periodo necessario.

L'Istituto ha il compito di assistere i genitori dei bambini cerebrolesi nel percorso riabilitativo domiciliare. L'attività specifica consiste nella valutazione delle esigenze del bambino malato, nella predisposizione del programma riabilitativo, nella formazione del genitore alla sua realizzazione. Ogni sei mesi – o per necessità urgenti – il bambino ritorna all'Istituto per valutare i progressi e stabilire nuovi programmi. L'Istituto assiste 700 famiglie l'anno, provenienti non solo dall'Italia ma anche da altri Paesi Europei.

Il costo totale del progetto pari a 11.800 Euro è stato sostenuto totalmente da Enel Cuore Onlus destinando una elargizione di pari importo a favore dell'I.R.P.U.E. - Istituti per il Raggiungimento del Potenziale Umano Europa Onlus (delibera Consiglio Direttivo del 28 ottobre 2004).

### **“71 gruppi elettrogeni e di continuità per le sedi UILDM”**

In favore dell'Unione Italiana Lotta alla Distrofia Muscolare per dotare ciascuna delle sedi dell'Associazione presenti sul territorio nazionale di gruppi di continuità e di gruppi elettrogeni.

L'Associazione U.I.L.D.M. assiste i malati, in gran parte bambini o adolescenti, affetti da distrofie muscolari di Duchenne e Becker e da Atrofie Spinali di tipo I e II. Questi malati, nella fase evoluta della malattia, necessitano di un supporto meccanico per la respirazione e per l'espettorazione (pneumoventilatori e broncoaspiratori alimentati elettricamente).

La U.I.L.D.M. è presente in 18 regioni con 71 sedi, ed è in grado di garantire l'assistenza a più malati con propri mezzi mobili attrezzati. Tuttavia, poiché in caso di prolungate interruzioni dell'energia elettrica o di distanza da fonti di erogazione della stessa, gli apparecchi hanno una autonomia fino a un massimo di quattro ore, l'Associazione ha bisogno di dotarsi dei gruppi di continuità e di gruppi elettrogeni.

Il costo totale del progetto pari a 70.450 Euro è stato sostenuto totalmente da Enel Cuore Onlus destinando una elargizione di pari importo a favore dell'Unione Italiana

Lotta alla Distrofia Muscolare – UILDM – Direzione Nazionale (delibera Consiglio Direttivo del 28 ottobre 2004).

#### **“Sviluppare una rete di contatti tra disabili fisici”**

In favore dell'Associazione Toscana Idrocefalo e Spina Bifida Onlus per mettere a disposizione di dieci giovani disabili fisici portatori di spina bifida dei *Personal Computer* per sviluppare una rete di contatti fra loro consentendogli di socializzare “a distanza”, oltre, naturalmente, a stimolare l'uso del mezzo informatico per superare le barriere poste nella comunicazione scritta e verbale dalla disabilità.

L'A.T.I.S.B. garantirà il supporto ai giovani con la fornitura di software specifici e lo svolgimento di corsi basici informatici e di alfabetizzazione internet.

Enel Cuore Onlus ha sostenuto il progetto donando all'Associazione Toscana Idrocefalo e Spina Bifida – Onlus 10 *Personal Computer* ricevuti dalla Enel.it S.r.l. (delibera Consiglio Direttivo del 28 ottobre 2004).

#### **“Aule didattiche Enel Cuore Onlus”**



In favore della Fondazione Villaggio dei Ragazzi - don Salvatore d'Angelo per la realizzazione di tre diversi laboratori per esercitazioni di Automazione, Automazione Impianti Elettrici e Telecontrollo Impianti, destinati alla formazione professionale degli studenti ospiti della Fondazione. Ciascuno dei laboratori sarà dotato di una aula per la teoria e di una aula per le esercitazioni pratiche dotata di 20 postazioni attrezzate.

Si prevede che i laboratori, per ogni anno scolastico, potranno consentire la formazione di 350 studenti, la frequentazione di corsi post diploma (30 posti) e di corsi di formazione professionale (50 posti).

All'iniziativa partecipano i volontari dell'ANSE - Associazione Nazionale Seniores Enel - che agiscono secondo le indicazioni programmatiche fornite loro dalla Fondazione.



*Il Villaggio dei Ragazzi di don Salvatore d'Angelo – Maddaloni (CE) -*

Il costo totale del progetto pari a 665.000 Euro è stato sostenuto totalmente da Enel Cuore Onlus destinando una elargizione di pari importo a favore della Fondazione Villaggio dei Ragazzi – don Salvatore d'Angelo di Maddaloni (CE) (delibera Consiglio Direttivo del 28 ottobre 2004).

### **“Case alloggio e organizzazione di servizi di assistenza domiciliare”**

In favore dell'A.I.L. per:

- a) la realizzazione di “Residenze” (case alloggio) situate nei pressi dei maggiori centri Ematologici italiani per ospitare, gratuitamente, i pazienti che vivono lontano permettendo loro di affrontare i lunghi periodi di cura assistiti dai familiari;
- b) l'organizzazione, presso alcuni Centri di Ematologia, di servizi di ospedalizzazione e di assistenza domiciliare destinati a malati in fase avanzata e a quelli che per età o per condizioni di salute hanno difficoltà a recarsi presso il centro di riferimento, permettendo loro di ricevere le cure direttamente nella propria abitazione;
- c) il sostegno ai Centri di Ematologia per servizi a pazienti anziani e a bambini.

I progetti saranno in parte finanziati con l'iniziativa di raccolta fondi “Stelle di Natale” promossa dall'A.I.L. in oltre 3.000 piazze italiane.

Il contributo destinato da Enel Cuore Onlus a favore dell' A.I.L. - Associazione Italiana contro le Leucemie-Linfomi e Mieloma – Onlus è pari a 250.000 Euro (delibera Consiglio Direttivo del 16 dicembre 2004).

### **“Un alimentatore per il Sincrotrone”**

In favore del Centro Nazionale di Adroterapia Oncologica (CNAO) per la realizzazione di un componente essenziale di alta tecnologia ossia dell'alimentatore dei magneti dipolari del sincrotrone da destinare al Centro Ospedaliero Nazionale di Adroterapia Oncologica per la cura dei tumori con radiazioni androniche, in corso di realizzazione a Pavia.

Il Centro sarà una struttura sanitaria dedicata all'assistenza medica nel campo della radioterapia conformazionale e alla ricerca clinica e radiobiologia, nel quale saranno effettuate prestazioni di carattere ambulatoriale.

Si prevede che la consegna dell'apparecchiatura avvenga per la prima metà del 2006, mentre l'inizio dei trattamenti sanitari è previsto per l'ottobre del 2007.

Il contributo destinato da Enel Cuore Onlus a favore del Centro Nazionale di Adroterapia Oncologica - Fondazione di Partecipazione è di 527.973 Euro (delibera Consiglio Direttivo del 16 dicembre 2004).

Bilancio al 31 dicembre 2004 - **Prospetti**

## BILANCIO AL 31 DICEMBRE 2004

### STATO PATRIMONIALE

(Valori espressi in Euro)

ATTIVO	31/12/2004	31/12/2003
<b>A) CREDITI VERSO ASSOCIATI PER VERSAMENTO QUOTE</b>		
Totale crediti verso soci (A)	<u>0</u>	<u>0</u>
<b>B) IMMOBILIZZAZIONI</b>		
<i>I - Immobilizzazioni immateriali</i>	0	0
<i>II - Immobilizzazioni materiali</i>	0	0
<i>III - Immobilizzazioni finanziarie</i>	0	0
Totale immobilizzazioni (B)	<u>0</u>	<u>0</u>
<b>C) ATTIVO CIRCOLANTE</b>		
<i>I - Rimanenze</i>	0	0
<i>II - Crediti</i>	0	0
<i>III - Attività Finanziarie</i>	0	0
<i>IV - Disponibilità liquide</i>	3.876.662	560.880
1) depositi bancari e postali	3.876.630	560.880
3) denaro e valori in cassa	32	0
Totale attivo circolante (C)	<u>3.876.662</u>	<u>560.880</u>
<b>D) RATEI E RISCONTI</b>		
Totale ratei e risconti (D)	<u>0</u>	<u>0</u>
<b>TOTALE ATTIVO</b>	<u><u>3.876.662</u></u>	<u><u>560.880</u></u>



**STATO PATRIMONIALE**
*(Valori espressi in Euro)*

<b>PASSIVO</b>	<b>31/12/2004</b>	<b>31/12/2003</b>
<b>A) PATRIMONIO NETTO</b>		
<i>I - Patrimonio libero</i>	3.521.104	269.142
1) Risultato della gestione esercizio in corso	3.251.962	269.142
2) Risultato della gestione da esercizi precedenti	269.142	0
<i>II - Fondo di dotazione patrimoniale</i>	280.000	280.000
<i>III - Patrimonio vincolato</i>	0	0
<b>Totale patrimonio netto (A)</b>	<b><u>3.801.104</u></b>	<b><u>549.142</u></b>
<b>B) FONDI PER RISCHI ED ONERI</b>		
<b>Totale fondi per rischi ed oneri (B)</b>	<b><u>0</u></b>	<b><u>0</u></b>
<b>C) TRATT.TO DI FINE RAPPORTO LAV. SUB.TO</b>		
<b>Totale tratt.to di fine rapporto lav.sub.to (C)</b>	<b><u>0</u></b>	<b><u>0</u></b>
<b>D) DEBITI</b>		
6) debiti verso fornitori	72.196	10.312
7) debiti tributari	2.337	401
8) debiti verso ist.di previdenza e sic. sociale	1.025	1.025
<b>Totale debiti (D)</b>	<b><u>75.558</u></b>	<b><u>11.738</u></b>
<b>E) RATEI E RISCOINTI</b>		
<b>Totale ratei e risconti (E)</b>	<b><u>0</u></b>	<b><u>0</u></b>
<b>TOTALE PASSIVO</b>	<b><u>3.876.662</u></b>	<b><u>560.880</u></b>
<b>CONTI D'ORDINE</b>		
· <i>Impegni assunti</i>	<b><u>2.154.223</u></b>	<b><u>0</u></b>



**RENDICONTO GESTIONALE A PROVENTI ED ONERI AL 31.12.2004**  
(Sezioni divise e contrapposte)

**ONERI**

*(Valori espressi in Euro)*

	<b>31/12/2004</b>	<b>31/12/2003</b>
1) Oneri da attività tipiche		
1.1) Erogazioni liberali	2.912.756	0
1.2) Servizi	25.551	0
1.3) Godimento beni di terzi	0	0
1.4) Personale	0	0
1.5) Ammortamenti	0	0
1.6) Oneri diversi di gestione	0	0
<b>Totale</b>	<b>2.938.307</b>	<b>0</b>
2) Oneri promozionali e di raccolta fondi		
<b>Totale</b>	<b>0</b>	<b>0</b>
3) Oneri da attività accessorie		
<b>Totale</b>	<b>0</b>	<b>0</b>
4) Oneri finanziari e patrimoniali		
4.1) Su prestiti bancari	0	0
<b>Totale</b>	<b>0</b>	<b>0</b>
5) Oneri straordinari		
<b>Totale</b>	<b>0</b>	<b>0</b>
6) Oneri di supporto generale		
6.1) Materie prime	178	0
6.2) Servizi	85.715	80
6.6) Oneri diversi di gestione	44.075	11.275
<b>Totale</b>	<b>129.969</b>	<b>11.355</b>
7) Altri oneri		
7.1) Imposte dell'esercizio	17.740	732
<b>Totale</b>	<b>17.740</b>	<b>732</b>
<b>Risultato della gestione positivo</b>	<b>3.251.962</b>	<b>269.142</b>
<b>Totale generale</b>	<b>6.337.978</b>	<b>281.229</b>

## PROVENTI

(Valori espressi in Euro)

	31/12/2004	31/12/2003
1) Proventi da attività tipiche		
1.1) Da contributi su progetti	0	0
1.2) Da contributi con enti pubblici	0	0
1.3) Da soci ed associati	6.280.190	280.000
1.4) Da non soci	2.196	0
1.5) Altri proventi		0
<b>Totale</b>	<b>6.282.386</b>	<b>280.000</b>
2) Proventi da raccolta fondi		
<b>Totale</b>	<b>0</b>	<b>0</b>
3) Proventi da attività accessorie		
<b>Totale</b>	<b>0</b>	<b>0</b>
4) Proventi finanziari e patrimoniali		
4.1) Da depositi bancari	55.578	1.229
<b>Totale</b>	<b>55.578</b>	<b>1.229</b>
5) Proventi straordinari		
<b>Totale</b>	<b>0</b>	<b>0</b>
7) Altri proventi		
7.1) Sopravvenienze attive	14	0
<b>Totale</b>	<b>14</b>	<b>0</b>
<b>Risultato della gestione negativo</b>	<b>0</b>	<b>0</b>
<b>Totale generale</b>	<b>6.337.978</b>	<b>281.229</b>

Bilancio al 31 dicembre 2004 – **Nota integrativa**

## NOTA INTEGRATIVA AL BILANCIO D'ESERCIZIO AL 31 DICEMBRE 2004

### Premessa

Enel Cuore Onlus è stata costituita, in forma di associazione, in data 3 ottobre 2003 da:

- Enel S.p.A.;
- Enel Distribuzione S.p.A.;
- Enel Produzione S.p.A.;
- Enel Energia S.p.A.;
- Enel Gas S.p.A.;
- Enel Sole S.r.l. (già Enel Sole S.p.A.);
- Enel.si S.r.l. (già Enel.si S.p.A.);
- WIND Telecomunicazioni S.p.A..

L'Associazione ha ottenuto l'iscrizione all'anagrafe unica delle Onlus con effetto dal 4 dicembre 2003 ai sensi dell'art. 4, comma 2, del Decreto 18 luglio 2003, n. 266 e, in data 5 agosto 2004, il riconoscimento della personalità giuridica ai sensi del D.P.R. 10 febbraio 2000, n. 361 e degli artt. 15 e 35 del Codice Civile con l'iscrizione al n. 273/2004 del registro delle persone giuridiche presso la Prefettura di Roma.

Enel Cuore Onlus beneficia delle agevolazioni tributarie in materia di Onlus, previste dall'art. 150 del D.P.R. 917/86 (T.U.I.R.).

Per quanto disposto dall'art. 15 del citato decreto, le erogazioni liberali in denaro effettuate a favore di Enel Cuore Onlus sono detraibili dal reddito delle persone fisiche, fino al limite di Euro 2.065,83; per i titolari di reddito di impresa, dette erogazioni sono deducibili fino a Euro 2.065,83 o al 2 per cento del reddito dichiarato (art. 100, *lett. h*), D.P.R. 917/86).

Il presente Bilancio, sottoposto alla revisione del Collegio dei Revisori dei Conti, è predisposto al 31 dicembre 2004 ed è stato redatto in conformità alle disposizioni riguardanti le Organizzazioni Non Lucrative di Utilità Sociale previste dal D.lgs. n. 460/97 ed alle Raccomandazioni emanate dalla Commissione Aziende Non Profit del Consiglio Nazionale dei Dottori Commercialisti.

Il Bilancio d'esercizio risulta composto dallo Stato patrimoniale, dal Rendiconto della gestione (acceso ai proventi e agli oneri, a sezione divise e contrapposte) e dalla Nota integrativa. Il Bilancio è inoltre corredato dalla Relazione sulla gestione (cosiddetta Relazione di Missione) dove viene descritta l'attività svolta nell'anno dall'Associazione e alla quale si rimanda.

I dati sono stati presentati in forma comparativa. Per maggiore chiarezza espositiva e per non rendere inutilmente complessa la struttura del Bilancio, è stata omessa l'indicazione di alcune delle voci precedute da numeri arabi con contenuto zero.

Alla fine del periodo, presso l'Associazione è presente un'unica unità lavorativa rappresentata da un dipendente distaccato dall'Associata Enel S.p.A..

## Principi contabili e criteri di valutazione

Il Bilancio è stato predisposto applicando i medesimi criteri adottati nella valutazione delle voci di bilancio utilizzati nell'esercizio precedente.

La valutazione delle voci di Bilancio è stata fatta ispirandosi a criteri generali di prudenza e competenza nella prospettiva della continuazione dell'attività.

Si è tenuto conto dei proventi e degli oneri di competenza dell'esercizio, indipendentemente dalla data di incasso o di pagamento.

Di seguito vengo esposti i criteri di valutazione relativamente alle voci più significative.

### ATTIVO (Stato patrimoniale)

#### C) Attivo circolante

##### *IV – Disponibilità liquide*

Le disponibilità liquide di banca e di cassa sono iscritte al loro valore nominale, per la loro reale consistenza alla data del 31 dicembre 2004.

### PASSIVO (Stato patrimoniale)

#### A) Patrimonio netto

##### *I – Patrimonio libero*

Accoglie il valore dei fondi disponibili dell'Associazione costituiti sia dal risultato della gestione dell'esercizio che dal risultato della gestione dell'esercizio precedente.

##### *II – Fondo di dotazione patrimoniale*

Accoglie le quote versate dagli associati in occasione della costituzione dell'Associazione avvenuta il 3 ottobre 2003.

#### D) Debiti

I debiti sono iscritti al loro valore nominale.

I debiti verso fornitori, oltre al valore dei debiti per fatture ricevute, accolgono il valore delle fatture e delle note di credito non pervenute all'Associazione entro il 31 dicembre 2004.

I debiti tributari accolgono le imposte dirette dell'esercizio, rappresentate dalla sola IRAP determinata in applicazione della vigente normativa fiscale.

I debiti verso istituti di previdenza e sicurezza sociale accolgono il valore degli oneri sociali a carico dell'Associazione relativi al compenso maturato al 31 dicembre 2004 dal Presidente del Collegio dei Revisori dei Conti.

### CONTI D'ORDINE (Stato patrimoniale)

- *Impegni assunti*

Viene indicato il valore degli impegni per contributi da erogare a favore di terzi deliberati dal Consiglio Direttivo dell'Associazione entro il 31 dicembre 2004.

### ONERI (Rendiconto della gestione)

Gli oneri corrispondono alle spese sostenute dall'Associazione nell'esercizio, per lo svolgimento delle proprie attività, rappresentate secondo le seguenti "Aree di gestione":

- 1) *Oneri da attività tipiche:*  
accolgono il valore delle erogazioni liberali effettuati a favore di terzi a sostegno dei progetti proposti dai beneficiari, nonché i costi per servizi sostenuti relativamente ai medesimi progetti;
- 6) *Oneri di supporto generale:*  
accolgono il valore dei costi sostenuti per la gestione;
- 7) *Altri oneri:*  
accolgono il valore delle imposte dell'esercizio.

### PROVENTI (Rendiconto della gestione)

I proventi corrispondono alle entrate dell'Associazione nell'esercizio rappresentate secondo le seguenti "Aree di gestione":

- 1) *Proventi da attività tipiche:*  
accolgono il valore delle quote associative e delle liberalità ricevute da associati e non;
- 4) *Proventi finanziari e patrimoniali:*  
accolgono esclusivamente gli interessi attivi maturati sulla giacenza di denaro liquido disponibile sul conto corrente bancario;
- 7) *Altri proventi*  
accolgono esclusivamente il valore delle sopravvenienze attive.

## Commenti al Bilancio – Stato patrimoniale –

### ATTIVO

#### C) Attivo circolante

##### IV - Disponibilità liquide

Ammontano a 3.876.662 Euro (560.880 Euro al 31 dicembre 2003) e sono costituite per 3.876.630 Euro da disponibilità liquide sul conto corrente bancario acceso presso la Banca Intesa BCI e per 32 Euro da denaro in cassa.

### PASSIVO

#### A) Patrimonio netto

##### I – Patrimonio libero

Ammonta a 3.521.104 Euro (269.142 Euro al 31 dicembre 2003) e rappresenta la parte dei fondi non ancora destinata a specifiche attività nonché il presupposto finanziario per la continuità organizzativa dell'Associazione nel prossimo esercizio.

##### II – Fondo di dotazione patrimoniale

Ammonta a 280.000 Euro (invariato rispetto al 31 dicembre 2003) e rappresenta il fondo comune versato dagli Associati all'atto della costituzione dell'Associazione.

Le informazioni relative al Patrimonio netto vengono dettagliate nel seguente prospetto:

(Valori espressi in Euro)

	Fondo di dotazione patrimoniale	Fondi disponibili	Totali
Situazione al 31 dicembre 2003	280.000	269.142	549.142
Risultato della gestione dell'esercizio		3.251.962	3.251.962
<b>Situazione di chiusura al 31/12/2004</b>	<b>280.000</b>	<b>3.521.104</b>	<b>3.801.104</b>

#### D) Debiti

##### 6) Debiti verso fornitori

Ammontano a 72.196 Euro (10.312 Euro al 31 dicembre 2003) e sono relativi a servizi resi nel corso dell'esercizio.

Il saldo accoglie per 23.602 Euro il valore delle fatture da ricevere ed è al netto delle note credito da ricevere per 3.675 Euro.

##### 7) Debiti tributari

Ammontano a 2.337 Euro e si riferiscono esclusivamente al debito per IRAP dell'esercizio al netto degli acconti versati per 397 Euro.

8) Debiti verso Istituti previdenziali e sicurezza sociale  
Ammontano a 1.025 Euro (invariati rispetto al 31 dicembre 2003) e accolgono esclusivamente il debito verso l'I.N.P.S. per oneri sociali a carico dell'Associazione relativi al compenso maturato al 31 dicembre 2004 dal Presidente del Collegio dei Revisori dei Conti.

Tutti i debiti sopra esposti hanno scadenza entro l'esercizio 2005.

### CONTI D'ORDINE

- *Impegni assunti*

Ammontano a 2.154.223 Euro e si riferiscono a contributi destinati a terzi dal Consiglio Direttivo dell'Associazione e per i quali non si è ancora proceduto alla loro effettiva erogazione.

Il saldo degli impegni assunti accoglie:

- 484.000 Euro da erogare a favore della Fondazione dell'Ospedale Meyer, quale terza tranche del contributo complessivo di 1.160.000 Euro, da erogare in tre tranches, per la realizzazione della "Casa dei Bambini Enel Cuore Onlus" presso il nuovo Ospedale Pediatrico Meyer di Firenze, come deliberato dal Consiglio Direttivo in data 15 aprile 2004;
- 1.000.000 di Euro da erogare a favore dell'Ospedale Pediatrico Bambin Gesù di Roma, quali seconda e terza tranche del contributo complessivo di 1.500.000 Euro, da erogare in tre tranches, per la realizzazione del nuovo "Reparto di Diabetologia Enel Cuore Onlus", come deliberato dal Consiglio Direttivo in data 26 luglio 2004;
- 70.450 Euro da erogare a favore dell'Unione Italiana Lotta alla Distrofia Muscolare (U.I.L.D.M.), per dotare di gruppi elettrogeni e di continuità le 71 sedi italiane dell'Associazione, come deliberato dal Consiglio Direttivo in data 28 ottobre 2004;
- 11.800 Euro da erogare a favore degli Istituti per il Raggiungimento del Potenziale Umano in Europa (I.R.P.U.E), per l'acquisto di supporti terapeutici per i bambini cerebrolesi assistiti dalla sede di Fauglia (Pisa), come deliberato dal Consiglio Direttivo in data 28 ottobre 2004;
- 60.000 Euro da erogare a favore della Cooperativa sociale CE.D.I.S. a r.l. di Giovinazzo (Bari), per l'acquisto di due automezzi idonei al trasporto dei disabili, come deliberato dal Consiglio Direttivo in data 28 ottobre 2004;
- 527.973 Euro da erogare a favore della Fondazione Centro Nazionale di Adroterapia Oncologica (C.N.A.O), per la realizzazione dell'alimentatore dei magneti dipolari del sincrotrone, come deliberato dal Consiglio Direttivo in data 16 dicembre 2004.



## Commenti al Bilancio – Rendiconto della gestione a proventi e oneri –

### ONERI

#### 1) Oneri da attività tipiche

Gli oneri riguardanti le attività istituzionali ammontano a 2.938.307 Euro e sono costituiti dalle seguenti sottovoci:

#### 1.1) Erogazioni liberali

Ammontano a 2.912.756 e si riferiscono alle erogazioni delle liberalità effettuate nell'esercizio a favore di terzi.

Il saldo delle erogazioni liberali accoglie 2.897.000 Euro per erogazioni liberali in denaro e 15.756 Euro per erogazioni liberali in natura.

La tabella riporta di seguito le singole erogazioni effettuate nell'esercizio, in denaro e in natura, a favore di terzi nell'ambito delle attività istituzionali dell'Associazione:

*(Valori espressi in Euro)*

Soggetti terzi destinatari delle erogazioni	Ammontare delle erogazioni in denaro	Ammontare delle erogazioni in natura	Totali
Comunità di Sant'Egidio	450.000		450.000
Fondazione dell'Ospedale Meyer*	676.000		676.000
Padri Passionisti di Montescosso	26.000		26.000
Fondazione Bambini in Emergenza	100.000		100.000
Comunità di San Patrignano	100.000		100.000
Ospedale Pediatrico Bambin Gesù*	500.000		500.000
Lega Italiana per la Lotta contro i Tumori (L.I.L.T.)	25.000	13.860	38.860
Associazione Volontaria di Assistenza Socio-sanitaria e per i Diritti di Stranieri e nomadi (NAGA)	50.000		50.000
Fondazione Villaggio dei Ragazzi Don Salvatore d'Angelo	665.000		665.000
Associazione Toscana Idrocefalo e Spina Bifida (A.T.I.S.B.)		1.896	1.896
Pubblica Assistenza Croce Verde di Valle Castellana (TE)	55.000		55.000
Associazione Italiana contro le Leucemie-Linfomi e Mieloma (A.I.L.)	250.000		250.000
<b>Erogazioni liberali al 31/12/2004</b>	<b>2.897.000</b>	<b>15.756</b>	<b>2.912.756</b>

\* Quanto erogato si riferisce a una parte del contributo specificato nel commento degli impegni assunti riportati tra i Conti d'ordine posti a corredo dello Stato patrimoniale.

#### 1.2) Servizi

Ammontano a 25.551 Euro e si riferiscono a costi sostenuti per servizi inerenti le attività istituzionali dell'Associazione.

#### 6) Oneri di supporto generale

Gli oneri riguardanti i costi di gestione dell'Associazione ammontano a 129.969 Euro (11.355 Euro al 31 dicembre 2003) pari a circa il 2 per cento dei proventi e sono costituite dalle seguenti sottovoci:

##### 6.1) Materie prime

Ammontano a 178 Euro e si riferiscono a spese di cancelleria e materiali per ufficio;

##### 6.2) Servizi

Ammontano a 85.715 Euro (80 Euro al 31 dicembre 2003) e accolgono: per 54.000 Euro i costi riguardanti l'accordo per prestazione di servizi, siglato con Enel S.p.A. in data 18 maggio 2004, necessari ad Enel Cuore Onlus per lo svolgimento delle proprie attività di gestione ordinaria e per la messa a disposizione dei mezzi necessari per la struttura; per 27.751 Euro i costi ribaltati da Enel S.p.A. per il personale dipendente distaccato presso l'Associazione; per 3.964 Euro i costi per servizi vari;

##### 6.6) Oneri diversi di gestione

Ammontano a 44.075 Euro (11.275 Euro al 31 dicembre 2003) e si riferiscono al compenso del Presidente del Collegio dei Revisori dei Conti, comprensivo degli oneri sociali a carico dell'Associazione.

#### 7) Altri oneri

Ammontano a 17.740 Euro (732 Euro al 31 dicembre 2003) e accolgono l'imposta regionale sulle attività produttive (IRAP) per 2.734 Euro (401 Euro al 31 dicembre 2003), le ritenute a titolo di imposta sui proventi finanziari per 15.006 Euro (332 Euro al 31 dicembre 2003).

## PROVENTI

#### 1) Proventi da attività tipiche

I proventi riguardanti le attività istituzionali ammontano a 6.282.386 Euro e sono costituite dalle seguenti sottovoci:

##### 1.3) Da soci ed associati

Ammontano a 6.280.190 Euro (280.000 al 31 dicembre 2003) e accolgono: per 280.000 Euro le quote associative, di pari importo, erogate dalle 8 Società associate; per 6.000.000 di Euro le liberalità versate quale contributo straordinario dalle Associate di seguito elencate:

- 500.000 Euro da Enel S.p.A.;
- 3.000.000 Euro da Enel Distribuzione S.p.A.;
- 2.500.000 di Euro da Enel Produzione S.p.A.;

per 190 Euro le liberalità ricevute dall'Associata Enel Gas S.p.A., in conformità a quanto previsto dal regolamento – al quale si rinvia per ulteriori informazioni – dell'operazione a premi denominata "L'Accendipremi" indetta dalla stessa Associata nei confronti dei propri clienti;

##### 1.4) Da non soci

Ammontano a 2.196 Euro, accolgono 300 Euro per liberalità in denaro e 1.896 Euro quale valore delle erogazioni in natura riferite a 10 Personal Computer ricevuti dalla Enel.it. S.r.l.;

4) Proventi finanziari e patrimoniali

Ammontano a 55.578 Euro (1.229 Euro al 31 dicembre 2003) e sono costituiti interamente dagli interessi attivi maturati sulla giacenza di denaro liquido disponibile sul conto corrente bancario acceso presso la Banca Intesa BCI.

7) Altri proventi

Ammontano a 14 Euro e si riferiscono a sopravvenienze attive a seguito dello storno e il riaccredito dell'imposta di bollo addebitata erroneamente dalla Banca Intesa nell'esercizio precedente.

**Informativa ex art. 2427, n. 16 del Codice civile**

L'art.9 dello Statuto dell'Associazione prevede che le cariche sociali sono gratuite, ad eccezione di quella di Presidente del Collegio dei Revisori dei Conti.

**Conclusioni**

Il presente Bilancio rappresenta in modo veritiero e corretto la situazione patrimoniale e finanziaria nonché il risultato della gestione e corrisponde alle risultanze delle scritture contabili.

Il Consigliere Delegato  
Dott. Gianluca Comin

## RELAZIONE DEL COLLEGIO DEI REVISORI DEI CONTI

ENEL CUORE ONLUS

Sede: Viale Regina Margherita 137 – 00198 Roma

### RELAZIONE DEL COLLEGIO DEI REVISORI DEI CONTI SUL BILANCIO AL 31 DICEMBRE 2004

Spettabile Assemblea,

il Bilancio al 31 dicembre 2004, composto dallo Stato Patrimoniale, dal Rendiconto della gestione a proventi ed oneri, dalla Nota integrativa, corredato dalla Relazione sulla gestione (cosiddetta Relazione di Missione), presenta le seguenti risultanze:

#### STATO PATRIMONIALE

##### ATTIVO

<i>Disponibilità liquide</i>	€	3.876.662
------------------------------	---	-----------

<b>Totale attivo</b>	<b>€</b>	<b><u>3.876.662</u></b>
----------------------	----------	-------------------------

##### PASSIVO

#### Patrimonio netto

<i>Patrimonio libero</i>	€	3.521.104
--------------------------	---	-----------

<i>Fondo di dotazione patrimoniale</i>	€	<u>280.000</u>
--	---	----------------

<b>Totale patrimonio netto</b>	<b>€</b>	<b><u>3.801.104</u></b>
--------------------------------	----------	-------------------------

<b>Debiti</b>	€	<u>75.558</u>
---------------	---	---------------

<b>Totale passivo</b>	<b>€</b>	<b><u>3.876.662</u></b>
-----------------------	----------	-------------------------

#### CONTI D'ORDINE

<b>Impegni assunti</b>	€	<b>2.154.223</b>
------------------------	---	------------------

#### RENDICONTO GESTIONALE A PROVENTI ED ONERI

##### PROVENTI

Proventi da attività tipiche	€	6.282.386
------------------------------	---	-----------

Proventi finanziari e patrimoniali	€	55.578
------------------------------------	---	--------

Altri prove	€	<u>14</u>
-------------	---	-----------

<b>Totale proventi</b>	<b>€</b>	<b><u>6.337.978</u></b>
------------------------	----------	-------------------------

##### ONERI

Oneri da attività tipiche	€	2.938.307
---------------------------	---	-----------

Oneri di supporto generale	€	129.969
----------------------------	---	---------

Altri oneri	€	<u>17.740</u>
-------------	---	---------------

<b>Totale oneri</b>	<b>€</b>	<b><u>3.086.016</u></b>
---------------------	----------	-------------------------

<b>Avanzo gestionale</b>	<b>€</b>	<b><u>3.251.962</u></b>
--------------------------	----------	-------------------------

La relazione sulla Gestione descrive adeguatamente l'attività svolta dall'Associazione nell'esercizio 2004. La Nota integrativa riporta tutte le informazioni necessarie per una completa e corretta informativa delle singole voci del bilancio.

Il Bilancio è stato redatto in conformità alle disposizioni riguardanti le Organizzazioni non lucrative di utilità sociale previste dal D. Lgs. n. 460/97 ed alle raccomandazioni emanate dalla Commissione Aziende non profit del Consiglio Nazionale dei Dottori Commercialisti.

Per quanto di nostra competenza, possiamo attestarVi:

1. di aver proceduto nel corso dell'esercizio ai periodici controlli sulla tenuta della contabilità, al controllo dell'amministrazione ed alla vigilanza sull'osservanza della legge e dello statuto. Sulla base dei controlli effettuati non si sono riscontrate inosservanze o irregolarità;
2. i dati del Bilancio corrispondono alle risultanze della contabilità al 31.12.2004;
3. il Bilancio è stato redatto osservando il criterio della competenza temporale;
4. la Nota integrativa indica i criteri di valutazione adottati con illustrazione e analisi delle voci significative.

Si precisa, inoltre, di aver partecipato nel corso dell'esercizio alle sedute del Consiglio Direttivo effettuando le verifiche di propria competenza e di non aver osservazioni da formulare.

Si esprime quindi parere favorevole all'approvazione del bilancio dell'esercizio 2004, così come approvato dal Consiglio Direttivo.

Roma, 20 aprile 2005

Il Collegio dei Revisori