

## Bilancio di missione 2014





# Bilancio di missione 2014



# Indice

Lettera del Presidente

Nota metodologica

## Relazione di missione

## I progetti 2014

## Bilancio di esercizio al 31.12.2014

### L'identità di Enel Cuore

- 10 ■ La missione
- 10 ■ La storia
- 10 ■ I valori
- 11 ■ Gli ambiti di intervento

### Come opera

- 12 ■ Linee guida
- 12 ■ Chi e che cosa sostiene
- 12 ■ Come presentare un progetto
- 13 ■ Dalla valutazione all'erogazione

### Governance e organizzazione

- 14 ■ Organi dell'Associazione
- 15 ■ La governance
- 16 ■ Lo staff
- 17 ■ L'Associazione e i suoi stakeholder

### L'attività dal 2004 a oggi

- 18 ■ I risultati

### L'attività 2014

- 19 ■ 53 nuovi progetti al servizio della comunità
- 20 ■ Fatti di rilievo dell'esercizio

### Vi raccontiamo tre storie

- 24 ■ WonderLAD: una casa fantastica
- 25 ■ La piadina solidale
- 26 ■ Housing Sociale

### I progetti insieme a Enel

- 27 ■ La Tua Idea Vola in Alto
- 27 ■ Nel Cuore del Punto Enel

### I 53 progetti 2014 in sintesi

### Schemi di bilancio

- 36 ■ Stato patrimoniale
- 38 ■ Rendiconto della gestione a proventi e oneri

### Nota integrativa

- 40 ■ Premessa
- 40 ■ Contenuto e forma del bilancio
- 40 ■ Principi contabili e criteri di valutazione
- 42 ■ Commenti allo Stato patrimoniale
- 46 ■ Commenti al Rendiconto della gestione

### Relazione del Collegio dei Revisori dei Conti



# Lettera del Presidente

L'importanza e il ruolo dell'energia per lo sviluppo sociale, economico e civile delle società ha portato il Gruppo Enel a sentirsi sempre di più una parte integrante delle comunità nelle quali è andato ad operare. Un rapporto profondo che negli anni è evoluto fino a renderci interpreti e punti di riferimento per una più ampia sfera di bisogni delle stesse comunità.

È con questo spirito che Enel Cuore in questi undici anni di attività ha contribuito alla realizzazione di 655 iniziative, con un investimento complessivo di circa 54 milioni di euro destinati a sostenere organizzazioni non profit e di volontariato impegnate nell'erogazione di servizi a persone bisognose tra cui bambini, anziani e disabili.

Sempre con l'obiettivo di migliorare la nostra efficacia, dal 2015 abbiamo deciso di concentrare i nostri sforzi prevalentemente in Italia, dove gli effetti della crisi economica hanno avuto un impatto soprattutto sulle fasce più deboli della popolazione, ovvero bambini e anziani. Ed è proprio su queste fasce di popolazione che vogliamo nei prossimi anni focalizzare il nostro impegno.

Il nostro ambito di intervento inoltre, in precedenza incentrato su interventi infrastrutturali e di acquisto di beni strumentali, sarà ampliato per sostenere attività di assistenza e per sviluppare le capacità e l'autonomia dei soggetti destinatari, con l'obiettivo di mettere a sistema potenzialità che da assistenziali possano divenire sorgenti di capacità e di risorse.

In un momento storico quale quello attuale infatti, in cui i sistemi di welfare e di protezione sociale dello Stato arretrano ma i bisogni delle persone in difficoltà purtroppo crescono, l'infrastruttura del Terzo settore sta diventando sempre più un elemento portante del tessuto sociale, perché in grado di apportare un contributo fondamentale alla creazione di una rete di sostegno alle comunità.

Un sostegno alle comunità che non è solo filantropia ma che rientra in un più ampio concetto del ruolo sociale d'impresa cui Enel si ispira e che ci ha indotti a integrare sempre di più i progetti di Enel Cuore con le politiche di sostenibilità dell'azienda, per favorire sinergie e rendere la nostra azione ancora più efficace.

Maria Patrizia Grieco

# Nota metodologica

Questo bilancio di missione, oltre a essere un documento in materia di rendicontazione sociale, rappresenta uno strumento di affermazione della identità e della strategia di sviluppo di Enel Cuore, una Organizzazione non profit che opera a favore del Terzo settore.

Il bilancio dell'anno 2014, redatto in conformità alle disposizioni riguardanti le Organizzazioni Non Lucrative di Utilità Sociale previste dal D.Lgs. n. 460/97, nel rispetto delle Raccomandazioni emanate dalla Commissione Aziende Non Profit del Consiglio Nazionale dei Dottori Commercialisti e degli Esperti Contabili e delle indicazioni contenute nell'atto di indirizzo emanato e approvato dall'Agenzia per le Onlus l'11 febbraio 2009, rendiconta i risultati economico-finanziari, patrimoniali e di performance di Enel Cuore; presenta l'Associazione, la sua missione, la governance; racconta il percorso di crescita e i risultati, il rapporto con gli enti beneficiari, i progetti sostenuti e le attività della Onlus.







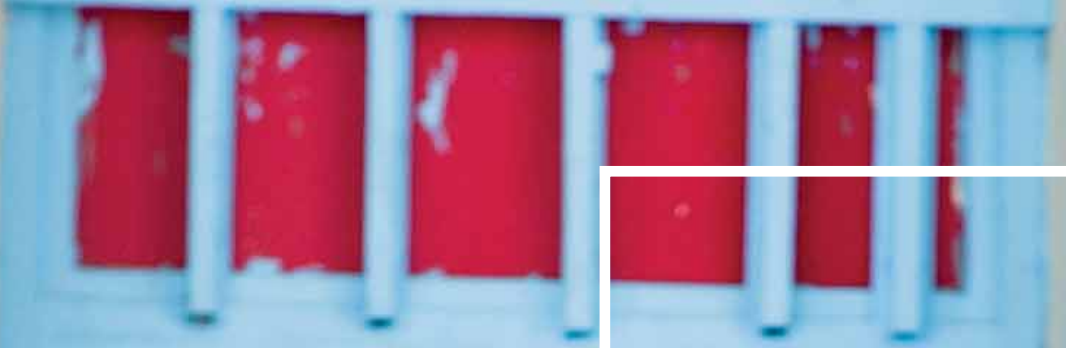
## Enel Cuore Onlus

Viale Regina Margherita, 137  
00198 Roma  
tel 06.83051 - fax 06.64448383  
enelcuore.onlus@enel.com  
www.enelcuore.org  
twitter: @EnelCuoreOnlus

Il bilancio è articolato in sei sezioni principali:

- l'identità di Enel Cuore;
- la governance e la struttura organizzativa dell'Associazione, i rapporti con gli stakeholder e la relazione tra l'azione filantropica di Enel e la sostenibilità nell'ambito della responsabilità sociale d'impresa;
- i risultati di Enel Cuore e la sua strategia dalla nascita al 2014: l'impegno dell'Associazione in Italia e all'estero analizzato secondo criteri geografici, ambiti di intervento e impegno economico;
- l'elenco di tutti i progetti approvati dal Consiglio di Enel Cuore nel 2014 in Italia e all'estero suddivisi per filoni di intervento, con un'attenzione speciale al profilo degli enti beneficiari;
- le campagne di comunicazione e di sensibilizzazione di Enel Cuore finalizzate a creare cultura della solidarietà presso gli stakeholder e informare sulle attività della Onlus;
- il bilancio di esercizio, corredato dalla Relazione del Collegio dei Revisori dei Conti, da cui risulta la situazione patrimoniale, economica e finanziaria dell'Associazione. In particolare si certifica la provenienza dei fondi, l'impiego e la trasparenza nella gestione delle risorse finanziarie.

Antonio Sal  
...vito.it  
...vito.it  
...dengo, 9



# Relazione di missione



# L'identità di Enel Cuore

## La missione

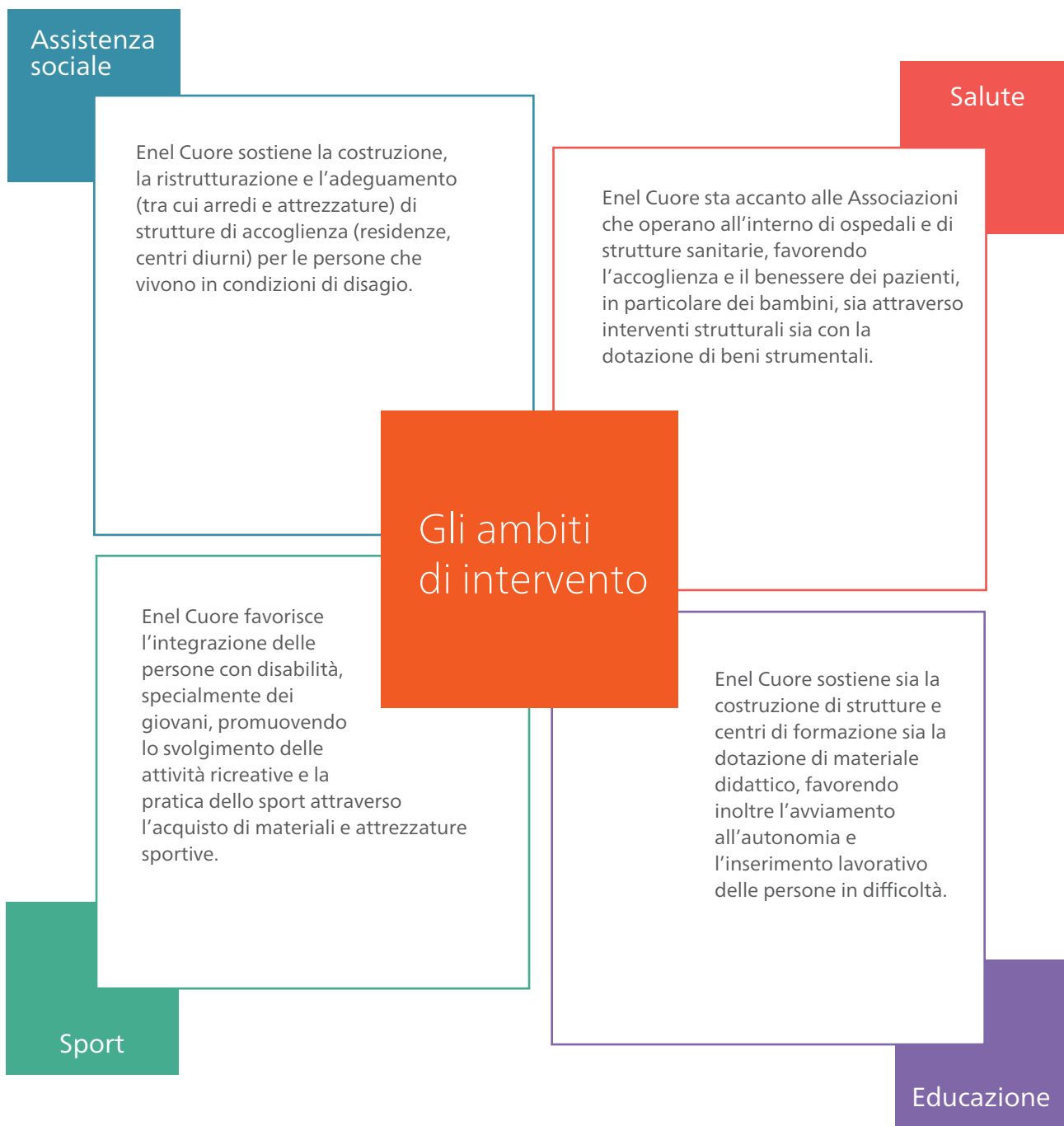
Enel Cuore aiuta le organizzazioni non profit a realizzare iniziative sociali con l'obiettivo di cautelare il benessere della persona e della famiglia nella comunità in cui Enel opera

## I valori

Enel Cuore sostiene il Terzo settore che offre servizi alla persona, scegliendo ambiti specifici, in particolare rivolti all'infanzia e alla terza età. L'Associazione adotta criteri rigorosi nella scelta dei propri progetti, osservando l'affidabilità dei partner sulla base della loro storia e relazione sul territorio e sulla loro capacità di generare idee che diventano progetti sostenibili e duraturi nel tempo.

## La storia

Il 3 ottobre 2003 nasce Enel Cuore Onlus, una struttura autonoma senza scopo di lucro, attraverso la quale Enel SpA, con le Società da essa controllate, esprime il proprio impegno nella solidarietà sociale, secondo un ideale di cooperazione che mette al centro la persona. Enel Cuore opera in rete con enti, associazioni e mondo del volontariato, per la realizzazione di progetti a favore di bambini, adolescenti, malati, persone con disabilità e anziani che vivono in condizioni di disagio.



# Come opera

## Linee guida

Per Enel Cuore il presupposto necessario allo svolgimento della propria missione è la miglior gestione delle risorse economiche. Al fine di rendere l'attività di erogazione il più efficace possibile, l'Associazione si è data quindi alcune linee guida:

- **analisi** preventiva dei bisogni della società civile;
- massima **attenzione** alle persone e ai contesti sociali e ambientali;
- completa **trasparenza** nell'attività di erogazione;
- **controllo** del processo erogativo e dei risultati ottenuti.

## Chi e che cosa sostiene

**Enel Cuore sostiene progetti promossi da organizzazioni non profit**, anche in collaborazione con enti istituzionali,

impegnate sul territorio in attività di assistenza sociale, assistenza sanitaria, educazione, sport e ricreazione rivolte in particolare ai bambini e agli anziani.

Enel Cuore si focalizza principalmente sulle componenti strutturali e strumentali necessarie a dar vita alle iniziative proposte da altri enti non profit, sostenendo i costi di beni tangibili e misurabili, come costruzioni e ristrutturazioni di immobili, arredi, attrezzature e macchinari, materiali e mezzi di trasporto.

## Come presentare un progetto

È possibile inviare una proposta di progetto sotto forma di idea progettuale inviando un'e-mail all'indirizzo **enelcuore.onlus@enel.com**, con una descrizione scritta dell'iniziativa in cui emergano identità, attività, dove si intende sviluppare il progetto e in che cosa consiste l'iniziativa.



## Dalla valutazione all'erogazione

Enel Cuore analizza ogni progetto, verificando la correttezza e la completezza delle informazioni, nonché la coerenza con gli obiettivi statutari. L'iter della richiesta segue due fasi.

1. **Tutti i progetti esaminati vengono sottoposti al Consiglio Direttivo.**
2. **Alle organizzazioni che superano positivamente la prima fase, sono richiesti ulteriori documenti** necessari alla valutazione definitiva del progetto e alla verifica di quanto riportato nella scheda di presentazione.

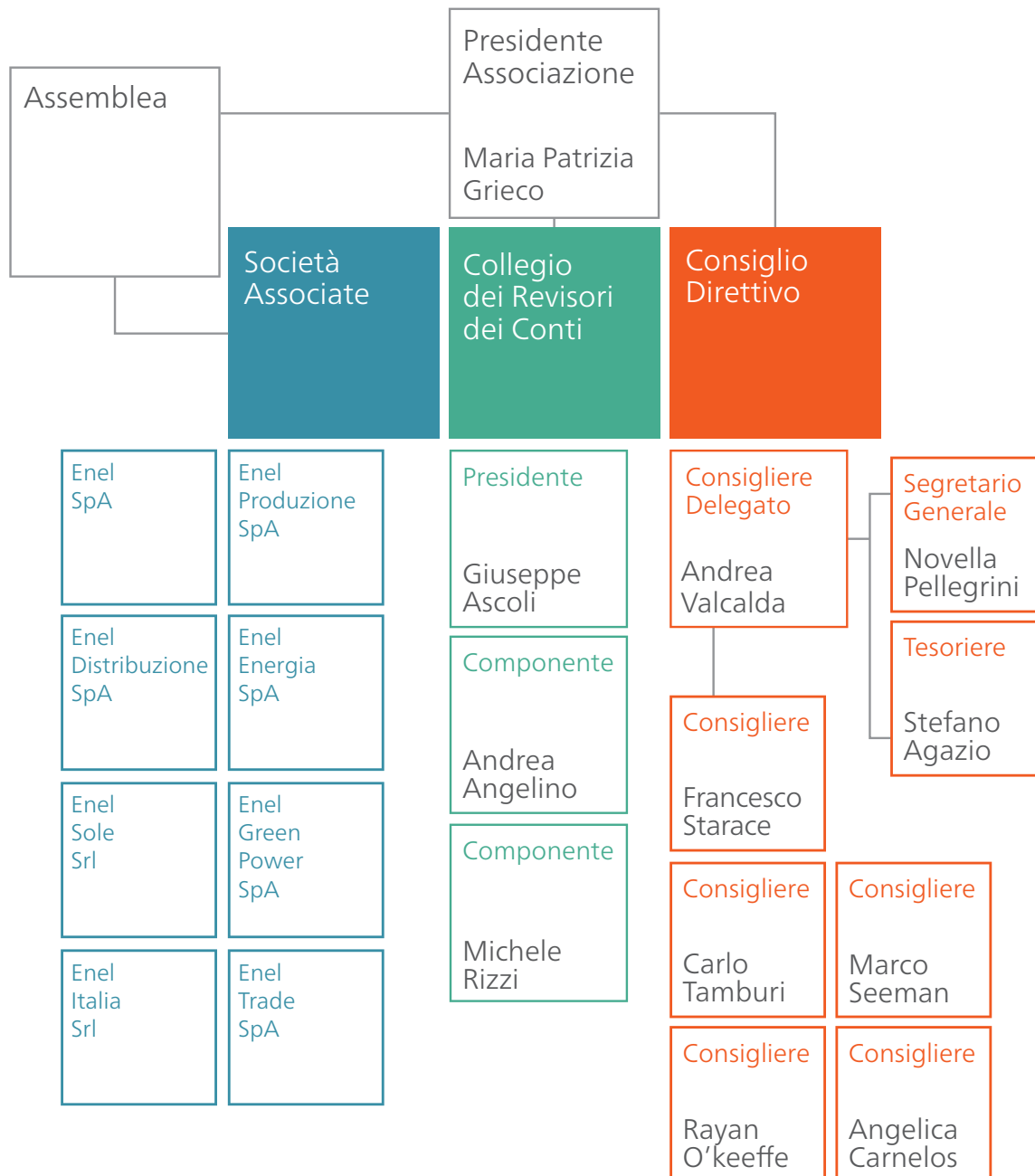
Concluse positivamente le due fasi, la delibera del Consiglio a sostegno dell'iniziativa, viene formalizzata e si procede all'erogazione del contributo richiesto.

Per i progetti che non superano positivamente la prima fase, viene inviata una comunicazione all'Associazione richiedente nella quale si rende noto l'esito negativo.

# Governance e organizzazione

In data 24 febbraio 2015 l'Assemblea di Enel Cuore ha nominato, ai sensi di Statuto, il Presidente dell'Associazione e gli altri membri del Consiglio Direttivo provvedendo, altresì, alla nomina del Consigliere Delegato.

## Organi dell'Associazione





## La governance

### Assemblea

Presieduta dal Presidente dell'Associazione, è costituita da tutti gli Associati.

Nomina tutti gli altri organi dell'Associazione che restano in carica tre esercizi e possono essere confermati, delibera le relazioni del Consiglio Direttivo, approva il bilancio economico di previsione e consuntivo e le modifiche dello Statuto.

### Presidente dell'Associazione

Ha per Statuto i poteri di rappresentanza legale dell'Associazione, convoca e presiede l'Assemblea e il Consiglio Direttivo, esercita tutti i più ampi poteri di iniziativa necessari per il buon funzionamento e la promozione dell'Associazione, cura le relazioni con Enti, Istituzioni, imprese pubbliche e private nazionali e internazionali e altri organismi al fine di instaurare rapporti di collaborazione a sostegno delle singole iniziative dell'Associazione.

### Consiglio Direttivo

Ha tutti i più ampi poteri di ordinaria e straordinaria amministrazione per la gestione dell'Associazione; in particolare, provvede alla gestione dell'Associazione, con criteri di economicità, efficacia ed efficienza, nell'ambito dei piani, dei progetti e delle linee di bilancio approvati dall'Assemblea.

### Consigliere Delegato

Ha anch'egli per Statuto i poteri di rappresentanza legale dell'Associazione, su incarico del Presidente dell'Associazione convoca il Consiglio Direttivo e ha poteri di firma fino a una percentuale massima del piano finanziario stabilita dall'Assemblea. Egli, relativamente ai poteri conferitigli ovvero previsti dallo Statuto, ha piena autonomia decisionale, nell'ambito dei programmi e delle linee di sviluppo dell'Associazione.

### Collegio dei Revisori dei Conti

A esso compete il controllo sulla gestione contabile dell'Associazione; pertanto i Revisori dei Conti hanno accesso, in qualsiasi momento, agli atti e alla contabilità dell'Associazione, ne controllano la regolarità, esprimono il parere sul rendiconto economico-finanziario e possono assistere alle riunioni dell'Assemblea.

## Lo staff

L'Associazione non ha dipendenti; per svolgere la sua attività si avvale, attraverso specifici contratti, delle strutture e delle risorse umane dell'Associata Enel SpA dalla quale alla chiusura dell'esercizio risultano distaccate quattro risorse. La Struttura Organizzativa dell'Associazione, coordinata e diretta dal Consigliere Delegato, è suddivisa in due aree specificamente dedicate alle attività istituzionali e gestionali:

### Segreteria Generale

Coordina le attività di project management e di comunicazione.

In particolare: individua e istruisce le linee di programma e i progetti; cura i rapporti con i Consiglieri; individua le strategie di comunicazione; segue lo svolgimento dell'attività e controlla i risultati; fornisce gli elementi per il corretto utilizzo delle risorse finanziarie; cura i rapporti con le istituzioni e i beneficiari delle erogazioni; gestisce, per le finalità dell'Associazione, i rapporti con gli enti esterni e i privati.

### Tesoreria Amministrazione e Controllo

Cura la gestione contabile e le attività tecnico-amministrative e finanziarie.

In particolare: predispone tutti i documenti e le informative per una corretta rappresentazione contabile dell'Associazione; elabora annualmente il bilancio economico di previsione e il bilancio consuntivo di esercizio; monitora la disponibilità e la gestione dei fondi; cura il processo di assegnazione ed erogazione dei contributi; assicura le attività necessarie all'approvvigionamento di forniture di beni e servizi; analizza la normativa fiscale vigente e assicura gli adempimenti fiscali e tributari previsti; monitora la gestione delle problematiche legali; verifica lo stato dei progetti sostenuti.

# L'Associazione e i suoi stakeholder

Enel Cuore si interfaccia con tutti coloro che sono coinvolti nella sua attività; in particolare tutti i singoli o gruppi, nonché le organizzazioni e le istituzioni che li rappresentano, i cui interessi sono influenzati dagli effetti, diretti e indiretti, dell'attività dell'Associazione.

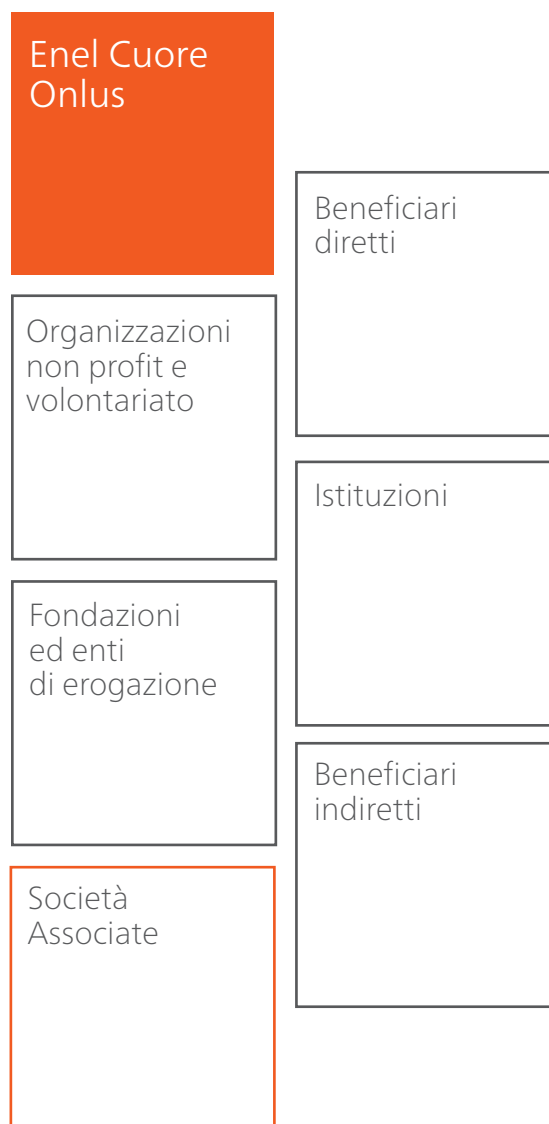
## Stakeholder esterni

Sono stakeholder esterni:

- le Organizzazioni non profit e il mondo del volontariato, per i quali l'attività di Enel Cuore costituisce un'opportunità di realizzazione della propria missione; questi sono i destinatari dei contributi, grazie ai quali, in linea con le finalità di Enel Cuore, sono realizzate iniziative specifiche;
- i Beneficiari diretti, i quali, attraverso la realizzazione delle iniziative sostenute da Enel Cuore, sono destinatari di beni e servizi in grado di migliorare la qualità della loro vita;
- i Beneficiari indiretti: famiglia e comunità, che godono dei benefici portati dall'attività di Enel Cuore;
- le Istituzioni, per le quali l'intervento di Enel Cuore è di supporto ai servizi sociali e di assistenza, portando così benefici all'intera comunità;
- le Fondazioni e gli Enti di erogazione, con i quali Enel Cuore dialoga in forma di scambio e di collaborazione, anche portando avanti progetti in partnership.

## Stakeholder interni

Sono stakeholder interni le Società Associate, le quali garantiscono il raggiungimento degli obiettivi di Enel Cuore attraverso il loro contributo finanziario.



# L'attività dal 2004 a oggi

## I risultati

L'attività istituzionale di Enel Cuore mira a realizzare gli scopi statutari: dopo un'attenta e rigorosa analisi di valutazione e selezione, la Onlus eroga contributi per sostenere progetti a favore di bambini, anziani, persone disabili e malate.

Dal 2004 al 2014, nel realizzare la sua missione, Enel Cuore ha raggiunto risultati qualitativi e quantitativi significativi:

4.981  
progetti esaminati

655  
progetti sostenuti  
con 53,56 milioni  
di euro

### Italia

542 progetti

45,13  
milioni di euro destinati

	Progetti	Milioni di euro destinati
Nord	193	13,99
Centro	149	11,57
Sud e Isole	168	11,67
Nazionali	32	7,90

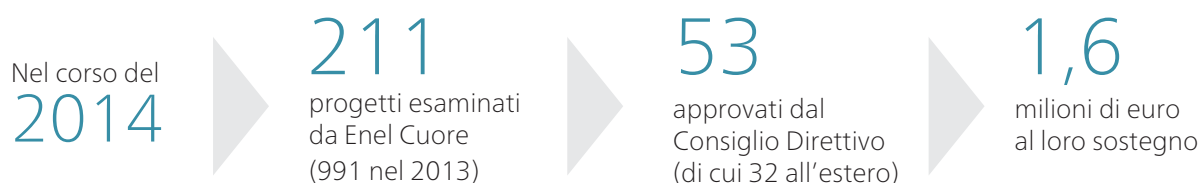
### Estero

113 progetti

8,43  
milioni di euro destinati

	Progetti	Milioni di euro destinati
Europa	62	4,60
America Latina	44	3,17
Africa	5	0,55
Internazionali	1	0,09
Nord America	1	0,02

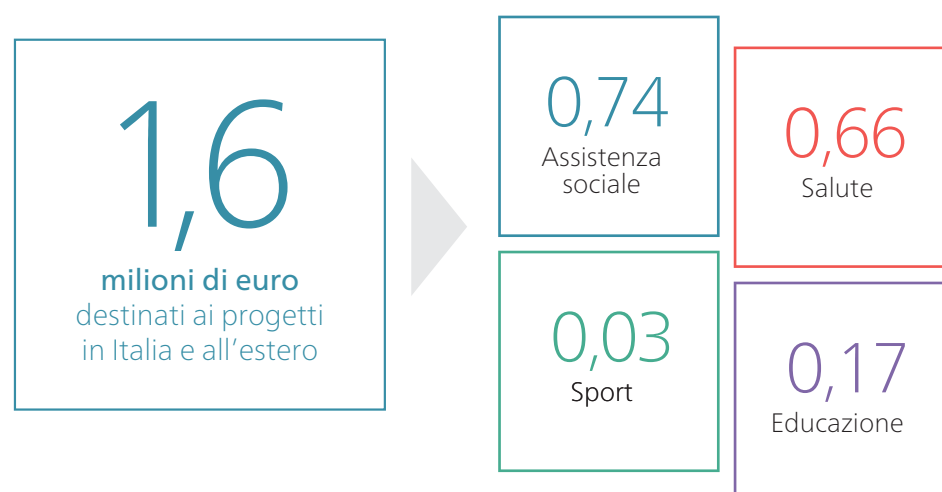
## L'attività 2014



### Esito della selezione dei 211 progetti esaminati nel 2014



### Contributi destinati per ambiti di intervento ai progetti 2014 (Italia ed estero in milioni di euro)



21

progetti in Italia

Nord

9 progetti  
0,59  
milioni di euro  
destinati

Centro

4 progetti  
0,37  
milioni di euro  
destinati

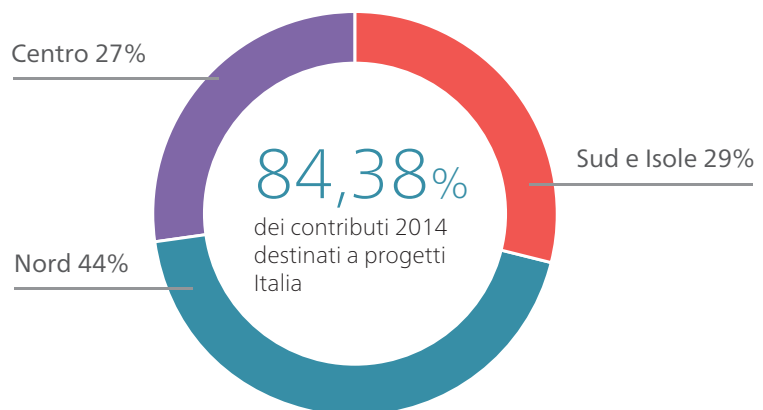
Sud e Isole

8 progetti  
0,39  
milioni di euro  
destinati



Nel 2014 Enel Cuore ha destinato l'84,38% (1,35 milioni di euro) dei contributi a iniziative da realizzare in Italia.

Distribuzione geografica dei contributi per progetti in Italia



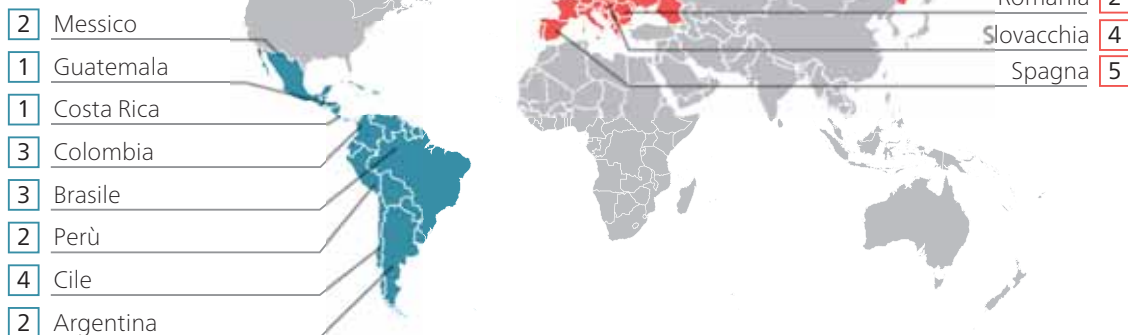
## Fatti di rilievo dell'esercizio

A seguito delle dimissioni del Presidente dell'Associazione e del Consigliere Delegato, avvenute rispettivamente in data 22 maggio e 5 giugno 2014, in data 24 giugno 2014 il Consiglio Direttivo ha proceduto alla nomina di due nuovi Consiglieri ai sensi di Statuto e alla nomina del nuovo Presidente dell'Associazione e del nuovo Consigliere Delegato. Successivamente alla suddetta data del 24 giugno 2014, non si sono svolte ulteriori riunioni del Consiglio Direttivo e, conseguentemente, per l'esercizio 2014 non sono stati approvati ulteriori nuovi progetti rispetto a quelli approvati nella precedente seduta del 14 aprile 2014.

A differenza di quanto avvenuto negli esercizi precedenti, per l'anno 2014 l'Associazione non ha ricevuto il

# 32

Progetti all'estero



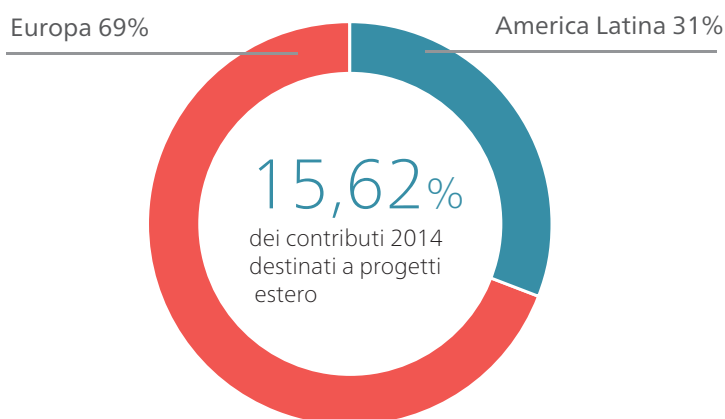
## America Latina

18 progetti  
0,17 milioni di euro destinati

## Europa

14 progetti  
0,08 milioni di euro destinati

Distribuzione geografica dei contributi per progetti all'estero



c.d. "Contributo straordinario" da parte delle Società associate. In ragione di ciò, l'esercizio 2014 si chiude con un risultato negativo della gestione pari a 3.444.273 euro. Tale risultato è stato determinato, principalmente, dalle erogazioni effettuate nel corso dell'esercizio a sostegno di progetti approvati dal Consiglio Direttivo sia nei primi mesi del medesimo esercizio 2014 che in quelli di anni precedenti. In ogni caso, le disponibilità liquide presenti sul conto corrente bancario e il patrimonio disponibile all'inizio dell'esercizio 2014 hanno garantito il mantenimento dell'equilibrio finanziario e la copertura del disavanzo della gestione corrente, nonché permettono di far fronte agli impegni assunti che avranno rilevanza economica e finanziaria negli esercizi futuri.



M.R.  
114

LA POPOLAZIONE DI GRECO-MILANESE VUOLE RICORDARE LA VISITA DI  
MADRE TERESA DI CALCUTTA  
AL RIFUGIO CAROLINO IMMACOLATO DI MARIA IN VIA SAMMARTINI, 112-114  
IL 12 MAGGIO 1979  
L'INCORAGGIAMENTO DATO A FRATEL ETTORE BOSCHINI CAMILLIANO  
L'ESEMPIO CHE LA MADRE DIEDE AL MONDO  
E DI STIMOLO A TUTTI NOI A SOSTENERE  
CON GENEROSITA' OGNI OPERA DI BENE.  
ANNO DEL GIUBILEO 2000  
"I CITTADINI GRECHESI"



# I progetti 2014



ATTACCO  
AUTOPOMPA  
V.V.F



DARCO



# Vi raccontiamo tre storie

## WonderLAD: una casa fantastica



WonderLAD, è una casa di accoglienza a Catania per bambini che incontrano la malattia e per le loro famiglie.

Una casa colorata, accogliente e allegra dove i piccoli ospiti potranno condurre le attività proprie di una vita normale.

L'idea nasce dall'esperienza e grazie alla collaborazione con CasaOz, che ha creato con successo il progetto a Torino e che da oltre 12 anni rivolge i propri servizi di accoglienza e sostegno ai bambini e alle loro famiglie che si trovino a vivere l'esperienza della malattia, qualunque essa sia.

Il progetto si basa su un approccio olistico e sulla convinzione che spazi opportunamente pensati, qualità macro e micro architettonica e commistione di una serie di attività individuate ad hoc influenzino necessariamente la qualità di fruizione e siano in grado di impattare positivamente la permanenza degli ospiti. Il lotto assegnato è geograficamente quasi a metà strada tra i due ospedali catanesi: idealmente, l'unione

di due assi che dagli ospedali si congiungono al lotto individuano il cuore di casa WonderLAD. L'approccio iniziale nasce con l'obiettivo di creare uno spazio dove i piccoli ospiti e le loro famiglie possono sentirsi a casa e quindi al sicuro e successivamente relazionato per gradi ai requisiti funzionali e di sostenibilità ambientale, generando un'architettura destinata esclusivamente alle persone che la "abiteranno".

Casa WonderLAD è un edificio completamente sostenibile. Dal punto di vista dell'efficienza energetica, è servito da una serie di tecnologie che gli permettono di raggiungere l'autosufficienza e di impattare al minimo l'ambiente.

Per la realizzazione del progetto architettonico, l'associazione LAD Onlus in collaborazione con ANCE Catania ha bandito un concorso internazionale, in risposta al quale sono pervenuti 104 progetti provenienti da tutta l'Europa. Il progetto vincitore del concorso è stato proposto dallo Studio Frontini Terrana Architects.

## La piadina solidale

Parte a Forlì, dopo una lunga preparazione, l'avventura di Piada 52, un chiosco bar all'interno di un parco pubblico nel cuore della città, per la vendita di piadina romagnola e di piccola ristorazione.

Il chiosco bar è gestito da giovani ragazzi provenienti da percorsi di svantaggio sociale, che attraverso un contratto di apprendistato imparano il mestiere del ristoratore aumentando

la possibilità di inserirsi nella società e nel mondo del lavoro.

Il progetto nasce da un'idea della Cooperativa Sociale Paolo Babini con l'ambizioso obiettivo di unire la presenza sul mercato e la solidarietà.

Enel Cuore sostiene l'iniziativa mettendo a disposizione le attrezzature per la cucina industriale e per il bar di Piada 52.

### Stefano



Stefano Alessandrini fa parte dell'equipe di Piada 52 dall'inizio dell'avventura e si è presentato inizialmente con qualche timidezza, silenzioso e riservato...

ma solo per i primi due giorni, poi è esploso in tutta la sua simpatia ed energia positiva! In cucina è ormai una presenza imprescindibile e quando non c'è si sente...

Tiene alto l'umore degli altri cuochi e si diverte a sdrammatizzare quando sente che ce n'è bisogno. In cucina è davvero un tuttofare, ma decisamente la sua specializzazione è preparare la linea, ovvero posizionare e impacchettare crescioni, piadine, panini, ecc... Per tutti è diventato Stefanino.

### Antonio



Antonio Branno è un ragazzo di 23 anni che è sbarcato a Piada 52 con tutto il suo carico di energia.

Perfezionista dell'ortaggio, pulisce, taglia e prepara le verdure che sono alla base delle preparazioni di Piada 52.

Non si tira mai indietro quando c'è da fare della fatica, apprezza le pause caffè e la possibilità di chiacchierare e confrontarsi con i colleghi e con i clienti. Lo troverete a Piada durante la preparazione mattiniera degli impasti e dei loro ripieni.

È molto propositivo e desideroso di mettersi in gioco.

### I giovani apprendisti

Nell'organico di Piada 52 ci sono anche quattro giovani apprendisti.



Nel pensare un progetto come quello di Piada 52 era fondamentale prevedere risposte concrete all'emergenza di disoccupazione giovanile che oggi caratterizza l'economia del nostro Paese. I dati ISTAT fissano nel 2014 il livello di disoccupazione giovanile a un significativo 43%, che significa che il segmento del mercato del lavoro più brillante, pieno di idee e innovatore come quello dei giovani, resta escluso dalla possibilità di accedere al lavoro con conseguenze drammatiche. Questa situazione determina che di fatto essere giovani in Italia, oggi, rischia paradossalmente di essere una condizione di svantaggio sociale. Per questo motivo si è scelto di investire in questa direzione prevedendo sempre in organico almeno tre giovani tra i 20 ed i 30 anni, convinti non solo che i giovani abbiano bisogno di lavoro, ma che il piccolo chiosco abbia bisogno del lavoro dei giovani. Al Piada 52 incontrerete i sorrisi e l'entusiasmo di Giada Comandini, Luca Pennuti, Elisa Bertelli e Luca Dalla Bella.

## Housing Sociale

Le politiche sociali per la casa stentano oggi a rispondere al cambiamento della domanda, all'emergere di nuovi disagi e nuove povertà e alla maggiore articolazione delle categorie investite dal problema abitativo. L'esperienza quotidiana di chi opera nel sociale, in stretta prossimità con situazioni di disagio socio-abitativo o perfino di totale mancanza di una abitazione, fa leva sulle politiche in atto che, per quanto necessarie a fronteggiare una estensione del bisogno di casa, non arrivano a coprire adeguatamente le domande più fragili, le condizioni più difficili in cui

versano una quota non indifferente di persone e di famiglie.

In questo scenario, quindi, Enel Cuore ha scelto di sostenere quelle realtà sociali impegnate nello sviluppo di progetti di housing sociale volti a migliorare e rafforzare la condizione di queste persone, favorendo la formazione di un contesto abitativo e sociale dignitoso all'interno del quale sia possibile non solo accedere a un alloggio adeguato, ma anche a relazioni umane ricche e significative.

### Firenze

L'intervento di Housing Sociale ideato da **Fabrica Consorzio di Cooperative Sociali** di Firenze si inserisce in un progetto strutturato di social housing e di sistema

di servizi di accompagnamento e supporto all'autonomia sociale ed economica di destinatari che vivono in condizioni di precarietà sociale, lavorativa e abitativa con fragilità sociali e sanitarie. Il progetto si pone l'obiettivo di rispondere a un bisogno concreto di tipo abitativo e nel contempo formare una comunità all'interno della quale vengono favoriti tutti i processi di inclusione dei soggetti svantaggiati, attraverso strumenti e modalità organizzative che facilitino la gestione della convivenza e il funzionamento della comunità.

### Cagliari

Il progetto di Housing Sociale "Domu Rennoa" sito a Villanovaforru nasce per dare una risposta a una esigenza espressa dai servizi sociali del territorio della

Provincia di Medio Campidano, relativamente alla necessità di fornire servizi di residenzialità rivolti prevalentemente a utenti appartenenti a fasce fragili con emergenze abitative. Il progetto ha realizzato due piccole strutture residenziali di tipo familiare, gruppi di convivenza, destinate a ospitare in tutto 12 persone con difficoltà abitative individuate dai servizi sociali territoriali.

Obiettivo generale del progetto è quello di rispondere ai bisogni materiali, relazionali e sociali delle persone in difficoltà fornendo un ambiente equilibrato in cui si possono sperimentare relazioni positive, integrazione e incontri che possano facilitare il reinserimento sociale dei soggetti svantaggiati e soprattutto attivare percorsi mirati al raggiungimento dell'autonomia.

## I progetti insieme a Enel

### La Tua Idea Vola in Alto

Per il secondo anno consecutivo Enel Cuore lancia l'iniziativa "La Tua Idea Vola in Alto" rivolta a tutti i colleghi Enel in Italia e nel mondo.

L'idea alla base del concorso ancora una volta rimane quella di dare all'intera community Enel l'opportunità di farsi portavoce di iniziative di solidarietà; la richiesta nasce con l'obiettivo di stimolare la presentazione di progetti operativi e concreti insieme ad un'Associazione.

L'iniziativa ha coinvolto 13 paesi e sono state presentate complessivamente 201 proposte progettuali mirate a migliorare le condizioni di vita di persone che vivono situazioni di svantaggio.

Dopo un'attenta analisi delle proposte che hanno ricevuto il maggior numero di voti online dai colleghi, Enel Cuore ha approvato 34 proposte progettuali.

### Nel Cuore del Punto Enel

Enel Cuore ed Enel Energia, per il terzo anno consecutivo, attraverso l'iniziativa "Nel Cuore del Punto Enel" uniscono le proprie forze per dare risposte mirate ai bisogni e alle esigenze specifiche provenienti dalle molteplici realtà associative delle comunità locali.

L'iniziativa, che coinvolge i dipendenti dei negozi del Punto Enel, prevede l'erogazione di un contributo massimo di 15.000 euro a sostegno di ciascun progetto di solidarietà, proposti da Onlus o Organizzazioni non profit, che sono stati individuati dai colleghi dei negozi Punto Enel del territorio nazionale.

## I 53 progetti 2014 in sintesi

	Ente richiedente	Descrizione progetto	Dove	Contributo Enel Cuore (€)
Benessere e salute dei bambini	Comitato Maria Letizia Verga Onlus	Realizzazione di camere sterili con dotazione impiantistica complessa per la degenza dei piccoli pazienti sottoposti a trapianto di midollo osseo all'interno del Reparto di Ematologia Pediatrica del nuovo Centro Maria Letizia Verga per la Ricerca e Cura della Leucemia del Bambino di Monza, attualmente in costruzione.	Monza (MI)	200.000
	Fondazione Salus Pueri - Crescere la Vita Onlus	Realizzazione della "Stanza dei Sogni", un ambulatorio pediatrico per l'esecuzione delle procedure invasive e dolorose in sedo-analgesia nei piccoli pazienti in cura presso l'Ospedale Materno-Infantile di Padova, centro di eccellenza per i trapianti di organi solidi pediatrici, per le chirurgie pediatriche generali e per alcune alte super-specialità pediatriche quali la cardiologia, la gastro-enterologia, la reumatologia e la pneumologia.	Padova	170.000
	LAD Onlus - Catania	Costruzione di una Casa di Accoglienza per bambini oncologici in cura presso l'Unità Operativa di Ematologia ed Oncologia Pediatrica del Policlinico di Catania. La casa offrirà accoglienza residenziale e supporto psicologico necessario all'intero nucleo familiare e avviare un processo di adattamento funzionale quale facilitatore della reintegrazione scolastica e delle relazioni di fiducia tra pari.	Catania	200.000
	Asociatia Don Orione - Romania	Riqualificazione del Centro Don Orione di Bucarest che ospita al suo interno una casa famiglia per anziani, un centro residenziale per bambini con disabilità abbandonati dalle famiglie in ospedali o in centri residenziali statali; una comunità di avviamento all'autonomia per giovani con disabilità mentale e fisica, un centro diurno per bambini autistici, una casa di accoglienza per bambine orfane, un centro di fisioterapia e una scuola materna.	Bucarest - Romania	80.000
Inserimento lavorativo	Cooperativa Sociale Paolo Babini	Start-up di un'impresa sociale che vede la costruzione e allestimento di un chiosco bar per la produzione di piadina romagnola che prevede la formazione e l'inserimento lavorativo dei ragazzi neo maggiorenni in uscita dalle comunità educative e di ragazzi svantaggiati.	Forlì	50.000

	Ente richiedente	Descrizione progetto	Dove	Contributo Enel Cuore (€)
Lotta alla Violenza sulle Donne	Centro di Solidarietà Don Mario Picchi	Ristrutturazione e adeguamento di un immobile per la realizzazione di una casa di accoglienza per donne in situazione di grave difficoltà e vittime di violenza. Le donne ospiti della Casa seguiranno programmi personalizzati volti al raggiungimento della piena autonomia socio-lavorativa e genitoriale.	Roma	100.000
	Associazione Onlus Vita Nuova	Dotazione di un sistema di videosorveglianza a circuito chiuso a protezione di una casa rifugio per donne con bambini vittime di violenza, allestimento di una ludoteca per i piccoli ospiti e dotazione di un pulmino per gli spostamenti delle ospiti e dei minori.	Favara (AG)	50.000
	Cooperativa Sociale Diogene	Ristrutturazione e arredamento di una cascina per realizzare una casa di pronta accoglienza per donne vittima di violenza a integrazione del servizio anti violenza promosso dalla Cooperativa che ha già attivato un centro di ascolto e uno sportello di sostegno psicologico e legale.	Brescia	50.000
	Una Casa anche per Te Associazione Onlus	Ristrutturazione di un rustico, sito nella località di Zinasco in Provincia di Pavia, al fine di creare una casa di accoglienza per donne con bambini provenienti da situazioni di disagio e da vissuti violenti. La Casa permetterà alle donne di essere accolte e accompagnate verso un percorso di ricostruzione del benessere della persona e al recupero dell'autonomia di vita.	Zinasco - Pavia	60.000
	Associazione Fraternità della Visitazione	Riqualificazione di spazi per socializzazione e di laboratori per percorsi formativi della casa di accoglienza Fraternità della Visitazione che ospita donne sole o con bambini provenienti per lo più dai Paesi dell'Africa sub-sahariana o dai paesi dell'est europeo, in fuga quindi da guerre o da vissuti molto violenti.	Pian di Sco (AR)	50.000
Housing Sociale e Povertà	Fabrica Consorzio di Cooperative Sociali Onlus	Riqualificazione immobile per realizzare un progetto di social housing e di sistema di servizi di accompagnamento e supporto all'autonomia sociale ed economica di destinatari che vivono in condizione di precarietà sociale, lavorativa e abitativa con fragilità sociali e sanitarie.	Bagno a Ripoli (FI)	200.000
	Solidarietà Consorzio Cooperative Sociali	Arredamento immobile per un progetto di Housing Sociale per famiglie svantaggiate e persone senza fissa dimora. Progetto che prevede oltre all'accoglienza anche la realizzazione di percorsi individuali volti all'integrazione e al reinserimento socio lavorativo dei soggetti destinatari.	Cagliari	50.000
	La Fondazione Fasano-Potenza Onlus	Rinnovo di strumentazione professionale per la cucina industriale della mensa del Centro Diurno di prima accoglienza per senza fissa dimora Santa Maria del Conventino nel centro di Foggia, che eroga servizi socio assistenziali e socio sanitari gratuiti.	Foggia	10.000

	Ente richiedente	Descrizione progetto	Dove	Contributo Enel Cuore (€)
Sport	Associazione Baskin - Cremona	Dotare l'Associazione, che promuove e diffonde la pratica del Baskin (Basket Integrato) tra persone normodotate e persone diversamente abili, di kit da distribuire nelle scuole per promuovere e diffondere la pratica del Baskin.	Cremona	20.000
	Associazione Italiana Assistenza Spastici	Allestimento di un nuovo centro di riabilitazione per bambini e giovani con disabilità, in grado di offrire servizi di logopedia, neuro-psicomotricità, terapie individuali e di gruppo e attività ludico ricreative in un territorio sprovvisto di suddetti servizi.	Partinico (PA)	20.000
La Tua Idea Vola in Alto	Il Melograno Associazione Onlus	Allestimento sito balneare accessibile alle persone con disabilità e dotazione di carrozzine job da mare.	Civitavecchia (RM)	20.000
	Cooperativa Sociale Promozione Sociale e Solidarietà	Allestimento di due laboratori artigianali per giovani con disabilità per potenziare i servizi offerti dal Centro Diurno gestito dalla Cooperativa.	Trani (BT)	20.000
	Cooperativa Sociale l'Arco	Potenziamento delle attività socio-assistenziale e riabilitative offerte da una Fattoria Sociale a favore di persone con disabilità e persone svantaggiate che si traduce con l'acquisto di nuovi strumenti per le attività di agricoltura sociale e allestimento della mensa sociale.	Decollatura (CZ)	20.000
	Asociación Andaluza Corazón y Vida	Acquisto di attrezzatura informatica (dvd portatili, pc, tv) per i bambini ricoverati presso il reparto cardiovascolare dell'Ospedale Pediatrico di Siviglia al fine di alleggerire la permanenza in ospedale.	Siviglia - Spagna	3.700
	Fundación Dales la Palabra	Dotazione alla Fondazione che offre percorsi formativi ed educativi ai bambini sordi nelle scuole, di strumenti e materiali didattici specifici per l'apprendimento nei bambini con deficit uditivi.	Madrid - Spagna	6.000
	Fundación Pablo Ugarte	Allestimento spazi del reparto di oncologia pediátrica dell'Ospedale San Rafael di Madrid per rendere gli ambienti a misura di bambino.	Madrid - Spagna	7.500
	Menudos Corazones	Riqualificazione e allestimento di un appartamento adibito all'accoglienza gratuita dei familiari dei bambini ricoverati presso gli ospedali maggiori di Madrid.	Madrid - Spagna	6.800
	Asociación La Sonrisa Médica	Dotazione di strumenti musicali e attrezzature per attività di clown terapia all'interno dell'Ospedale Universitario di Son Espases di Mayorca.	Palma de Mallorca - Spagna	6.000
	Oz Vagus - Bratislava	Ristrutturazione e allestimento immobile per creazione di un caffè sociale a Bratislava per l'inserimento lavorativo dei senza fissa dimora.	Bratislava - Slovacchia	8.000



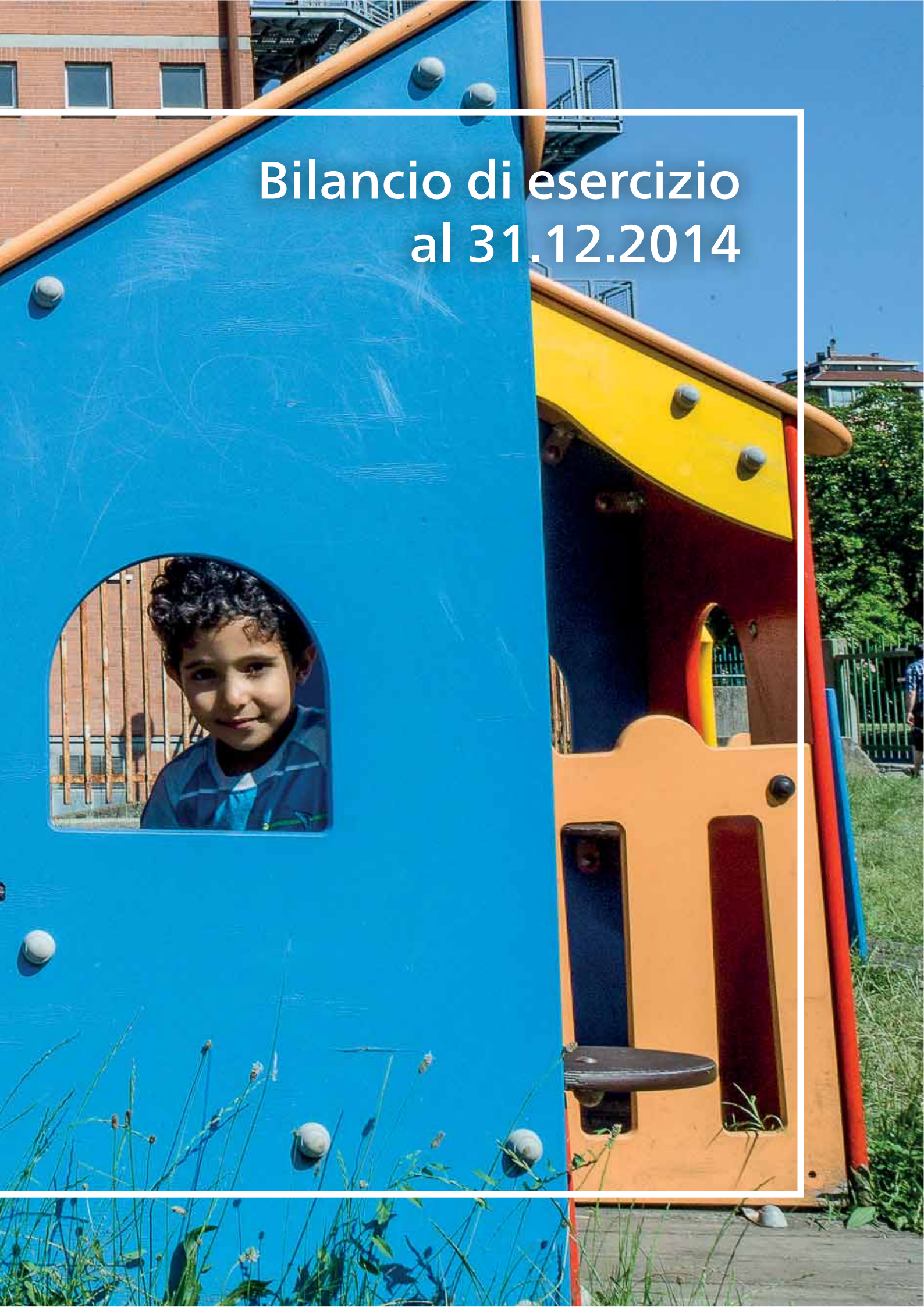
	Ente richiedente	Descrizione progetto	Dove	Contributo Enel Cuore (€)
La Tua Idea Volà in Alto	Imobilo	Realizzazione di una biblioteca e spazi polifunzionali per attività riabilitative all'interno di un centro diurno per disabili.	Bratislava - Slovacchia	8.300
	FAIN občianske združenie - Špačince	Allestimento di un centro di aggregazione per i giovani di Špačince in locali messi a disposizione dalla parrocchia.	Špačince - Slovacchia	2.700
	The Society of Friends of Children's homes Smile as a Gift	Creazione di spazi per colloqui per le famiglie affidatarie e attività di sostegno alla genitorialità all'interno della sede dell'Associazione che si occupa di affidi e di supporto alle famiglie con problemi relazionali.	Bratislava - Slovacchia	6.000
	The Association for Dravet Syndrome	Realizzazione di un centro riabilitativo per bambini affetti da epilessia che offre anche servizi di supporto e di counseling per i genitori.	Bucarest - Romania	20.000
	First City Charity Community - Nevinnomyssk	Dotazione di strumenti didattici e attrezzature per le attività ricreative ed educative svolte a favore dei bambini con disabilità che frequentano i campi estivi organizzati dall'associazione.		6.250
	IZMURUD Fund-Koskovskaya Gorka (Tver Region)	Acquisto di una nuova cucina per l'orfanotrofio di Nadezha.	Nadezha - Russia	6.250
	AISTENOK	Allestimento di una ludoteca e di un laboratorio di cucito all'interno di una comunità mamma-bambino.		6.250
	Associação Espaço Educativo São Charbel	Progetto di contrasto al fenomeno della dispersione scolastica per mezzo della dotazione di materiale didattico per realizzare workshop interattivi con i bambini di strada.	Petrópolis - Brasile	4.250
	Associação Brasileira de Amiotrofia Espinhal (ABRAME)	Dotazione all'Associazione, che svolge un servizio di assistenza domiciliare, di un dispositivo per il trattamento medico dei bambini affetti da atrofia muscolare spinale.	Fortaleza - Brasile	4.000
	Centro de Apoio a Infância e Juventude Casa das Rosas-Magè	Allestimento di un nuovo laboratorio artigianale all'interno di un centro educativo per potenziare le attività formative e di inserimento lavorativo di giovani a rischio di esclusione sociale offerte dal centro.	Magè - Brasile	3.353
	Fundación Imagina	Riqualificazione della cucina e del refettorio all'interno di una scuola per bambini provenienti da famiglie disagiate della Municipalità di Lo Espejo.	Santiago - Cile	2.000
	DEBRA Chile Fundación	Dotazione di materiale curativo specifico per bambini affetti da Epidermolisi Bollosa che vengono assistiti e curati a domicilio dall'Associazione.	Santiago - Cile	4.000
Fundación Puhèn	Realizzazione di un giardino allestito con giochi, per i bambini della comunità indigena di Pehune che vivono nelle aree più degradate e povere della regione.	Alto Bio Bio - Cile	2.000	

	Ente richiedente	Descrizione progetto	Dove	Contributo Enel Cuore (€)
La Tua Idea Volà in Alto	Corporación de Beneficencia Jesús Niño	Realizzazione di una biblioteca municipale per attività ricreative ed educative a favore della comunità di La Pintana.	Santiago - Cile	2.000
	CEBE Madre Teresa de Calcuta	Potenziamento delle attività educative erogate dal Centro Diurno a favore dei bambini disabili provenienti da famiglie in difficoltà economiche dotando il centro di materiale didattico educativo.	Lima - Perù	1.330
	Casa HOGAR Del Menor En Riesgo El Niño Emanuel ONG	Riqualificazione e miglioramento degli ambienti di una casa di accoglienza per mamme sole in difficoltà con bambini.	Lima - Perù	1.330
	Fundación Avancemos Juntos	Realizzazione di una palestra riabilitativa per ragazzi con sindrome di Down.	Bogotà - Colombia	4.000
	Talleres de Capacitación y Desarrollo Esperanza	Ristrutturazione di un laboratorio occupazionale per persone con disabilità intellettiva volto a favorire il percorso di autonomia individuale.	Bogotà - Colombia	4.000
	Fundación Huellas Con Sentido De Vida	Acquisto strumenti e materiali per attività di clown terapia presso il reparto di pediatria dell'Ospedale Universitario Hernando Moncaleano Perdomo di Neiva.	Neiva - Colombia	4.000
	Escuela Especial Numero 13	Interventi di ristrutturazione e adeguamento delle classi e di spazi comuni di una scuola di Palma Sola frequentata da molti bambini con disabilità.	Palam Sola - Argentina	5.000
	Instituto Nuestra Señora del Buen Consejo	Ampliamento scuola primaria per bambini provenienti da famiglie in difficoltà socio economica del quartiere periferico e degradato Barracas di Buenos Aires.	Buenos Aires - Argentina	5.000
	Fundación Quiros Tanza	Dotazione a una piccola scuola di comunità del Chucàs di strumenti e materiale didattico per migliorare l'offerta formativa.	Chucàs - Costa Rica	7.500
	Centro Nvue Nomdaa - Xochistlahuaca - Guerrero	Costruzione di una piccola biblioteca e nuove classi per una scuola di una piccola comunità rurale che accoglie studenti di diverse età.	Messico	7.500
Comitè Autonomista Zapoteca "Che Gorio Melandre"	Ampliamento delle aule di una scuola primaria per bambini provenienti da famiglie in difficoltà socio economica al fine di incrementare il numero degli studenti e migliorare la qualità di vita scolastica.	Oaxaca - Messico	7.500	
Asociación Luz de Fatima	Dotazione ad una casa famiglia per bambini di un pulmino, per facilitare gli spostamenti degli ospiti da casa verso i servizi sanitari ed educativi.	Guatemala	11.000	

	<b>Ente richiedente</b>	<b>Descrizione progetto</b>	<b>Dove</b>	<b>Contributo Enel Cuore (€)</b>
Nel Cuore del Punto Enel	Fondazione Madonna della Bomba Scalabrini	Acquisto di attrezzature specifiche (letti versione Alzheimer dotati di sollevatori) per i 26 malati di Alzheimer ospiti presso la Casa residenza anziani di Pavia.	Piacenza	15.000
	Polisportiva Gioco Parma	Dotazione alla Polisportiva che promuove la pratica sportiva fatta su misura della persona disabile di tre nuove carrozzine elettriche per promuovere il gioco del wheelchair hockey.	Parma	15.000
	ABIO - Associazione per il Bambino in Ospedale	Allestimento del reparto di Neonatologia e sale visite dell'Ospedale S. Andrea di Vercelli per rendere gli ambienti a misura di bambino.	Vercelli	15.000
	Emergency ONG	Dotazione di un nuovo veicolo per il potenziamento delle attività socio sanitarie e assistenziali di Emergency in Puglia.	Bari	15.000



# Bilancio di esercizio al 31.12.2014



# Schemi di bilancio

## Stato patrimoniale

Attivo

(Valori espressi in euro)

	al 31.12.2014	al 31.12.2013
<b>A) CREDITI VERSO ASSOCIATI PER VERSAMENTO QUOTE</b>	-	-
<b>Totale crediti verso soci (A)</b>	-	-
<b>B) IMMOBILIZZAZIONI</b>		
<b>I - Immobilizzazioni immateriali</b>	-	-
<b>II - Immobilizzazioni materiali</b>	-	-
<b>III - Immobilizzazioni finanziarie</b>	-	-
<b>Totale immobilizzazioni (B)</b>	-	-
<b>C) ATTIVO CIRCOLANTE</b>		
<b>I - Rimanenze</b>	-	-
<b>II - Crediti</b>	<b>3.999</b>	-
5) Verso altri	3.999	-
<b>III - Attività finanziarie</b>	-	-
<b>IV - Disponibilità liquide</b>	<b>5.645.547</b>	<b>9.322.933</b>
1) Depositi bancari e postali	5.645.370	9.322.830
3) Denaro e valori in cassa	177	103
<b>Totale attivo circolante (C)</b>	<b>5.649.546</b>	<b>9.322.933</b>
<b>D) RATEI E RISCONTI</b>		
<b>Totale ratei e risconti (D)</b>	-	-
<b>TOTALE ATTIVO</b>	<b>5.649.546</b>	<b>9.322.933</b>

Passivo

(Valori espressi in euro)

	al 31.12.2014	al 31.12.2013
<b>A) PATRIMONIO NETTO</b>		
<b>I - Patrimonio libero</b>	<b>4.358.051</b>	<b>7.653.324</b>
1) Risultato gestionale esercizio in corso	(3.444.273)	274.983
2) Risultato gestionale da esercizi precedenti	7.802.324	7.378.341
<b>II - Fondo di dotazione patrimoniale</b>	<b>280.000</b>	<b>280.000</b>
<b>III - Patrimonio vincolato</b>	<b>780.090</b>	<b>929.090</b>
1) Fondi vincolati destinati da terzi	242.155	191.155
2) Fondi vincolati per decisione Organi Istituz.	537.935	737.935
<b>Totale patrimonio netto (A)</b>	<b>5.418.141</b>	<b>8.862.414</b>
<b>B) FONDI PER RISCHI E ONERI</b>		
<b>Totale fondi per rischi e oneri (B)</b>	-	-
<b>C) TRATTAMENTO DI FINE RAPPORTO LAVORO SUBORDINATO</b>		
<b>Totale trattamento di fine rapporto lavoro subordinato (C)</b>	-	-
<b>D) DEBITI</b>		
6) Debiti verso fornitori	231.405	460.519
<b>Totale debiti (D)</b>	<b>231.405</b>	<b>460.519</b>
<b>E) RATEI E RISCONTI</b>		
<b>Totale ratei e risconti (E)</b>	-	-
<b>TOTALE PASSIVO</b>	<b>5.649.546</b>	<b>9.322.933</b>
<b>CONTI D'ORDINE</b>		
- Impegni assunti	2.584.572	4.672.855

# Rendiconto della gestione a proventi e oneri

(Sezioni divise e contrapposte)

Proventi

(Valori espressi in euro)

	2014	2013
<b>1) PROVENTI DA ATTIVITÀ TIPICHE</b>		
1.1) Da contributi su progetti	185.000	170.134
1.3) Da soci e Associati	320.000	5.320.000
<b>Totale</b>	<b>505.000</b>	<b>5.490.134</b>
<b>2) PROVENTI DA RACCOLTA FONDI</b>		
<b>Totale</b>	-	-
<b>3) PROVENTI DA ATTIVITÀ ACCESSORIE</b>		
<b>Totale</b>	-	-
<b>4) PROVENTI FINANZIARI E PATRIMONIALI</b>		
4.1) Da depositi bancari	11.499	9.645
<b>Totale</b>	<b>11.499</b>	<b>9.645</b>
<b>5) PROVENTI STRAORDINARI</b>		
<b>Totale</b>	-	-
<b>7) ALTRI PROVENTI</b>		
7.1) Sopravvenienze attive	478	-
<b>Totale</b>	<b>478</b>	-
<b>TOTALE PROVENTI</b>	<b>516.977</b>	<b>5.499.779</b>
<b>RISULTATO GESTIONALE NEGATIVO</b>	<b>3.444.273</b>	-
<b>TOTALE GENERALE</b>	<b>3.961.250</b>	<b>5.499.779</b>



## Oneri

(Valori espressi in euro)

	2014	2013
<b>1) ONERI DA ATTIVITÀ TIPICHE</b>		
1.1) Erogazioni liberali	3.322.661	3.906.593
1.2) Servizi	184.927	595.905
<b>Totale</b>	<b>3.507.588</b>	<b>4.502.498</b>
<b>2) ONERI PROMOZIONALI E DI RACCOLTA FONDI</b>		
2.4) Attività ordinaria di promozione	3.660	136.639
<b>Totale</b>	<b>3.660</b>	<b>136.639</b>
<b>3) ONERI DA ATTIVITÀ ACCESSORIE</b>		
<b>Totale</b>	-	-
<b>4) ONERI FINANZIARI E PATRIMONIALI</b>		
<b>Totale</b>	-	-
<b>5) ONERI STRAORDINARI</b>		
<b>Totale</b>	-	-
<b>6) ONERI DI SUPPORTO GENERALE</b>		
6.1) Materiale di consumo	120	3.110
6.2) Servizi	377.262	490.198
6.6) Oneri diversi di gestione	59.540	75.694
<b>Totale</b>	<b>436.922</b>	<b>569.002</b>
<b>7) ALTRI ONERI</b>		
7.1) Imposte dell'esercizio	13.080	16.657
<b>Totale</b>	<b>13.080</b>	<b>16.657</b>
<b>TOTALE ONERI</b>	<b>3.961.250</b>	<b>5.224.796</b>
<b>RISULTATO GESTIONALE POSITIVO</b>	-	<b>274.983</b>
<b>TOTALE GENERALE</b>	<b>3.961.250</b>	<b>5.499.779</b>

# Nota integrativa

## Premessa

Enel Cuore Onlus, costituita il 3 ottobre 2003, è un'Associazione riconosciuta, ai sensi del D.P.R. 10 febbraio 2000, n. 361 e degli artt. 14 e seguenti del Codice Civile, con l'iscrizione al n. 273/2004 del Registro delle Persone Giuridiche presso la Prefettura di Roma in data 5 agosto 2004.

Enel Cuore Onlus, iscritta all'Anagrafe Unica delle Onlus, ai sensi dell'art. 4, comma 2, del Decreto 18 luglio 2003, n. 266, con effetto dal 4 dicembre 2003, beneficia delle agevolazioni tributarie in materia di Onlus, previste dall'art. 150 del D.P.R. n. 917/86 (T.U.I.R.).

Per quanto disposto dall'art. 15 del D.P.R. n. 917/86, le erogazioni liberali in denaro effettuate a favore di Enel Cuore Onlus sono detraibili dal reddito delle persone fisiche, fino al limite di 2.065,83 euro; per i titolari di reddito di impresa, dette erogazioni sono deducibili fino a euro 2.065,83 o al 2% del reddito dichiarato ex art. 100, lett. h), D.P.R. 917/86.

Inoltre, ai sensi della legge n. 80 del 14 maggio 2005, le persone fisiche e gli enti soggetti all'IRES possono dedurre dal reddito complessivo, alternativamente a quanto disposto dal suddetto D.P.R. 917/86 in sede di dichiarazione dei redditi, le liberalità in denaro o in natura erogate a favore di Enel Cuore Onlus, nel limite del 10 per cento del reddito dichiarato e comunque nella misura massima di 70.000 euro annui.

## Contenuto e forma del bilancio

Il presente Bilancio di esercizio, sottoposto al controllo del Collegio dei Revisori dei Conti, è predisposto al 31 dicembre 2014 ed è stato redatto in conformità: alle disposizioni riguardanti le Organizzazioni Non Lucrative di Utilità Sociale previste dal D.Lgs. n. 460/97; alle Raccomandazioni emanate dalla Commissione Aziende Non Profit del Consiglio Nazionale dei Dottori Commercialisti e degli Esperti Contabili; alle indicazioni contenute nell'atto di indirizzo emanato e approvato dall'Agenzia per le Onlus l'11 febbraio 2009.

Il Bilancio di esercizio risulta composto dallo Stato patrimoniale, dal Rendiconto della gestione (accesso ai proventi e agli oneri, a sezione divise e contrapposte) e dalla Nota integrativa. Il Bilancio è, inoltre, corredato dalla Relazione di missione in cui viene descritta l'attività svolta nell'anno dall'Associazione e alla quale si rimanda per maggiori approfondimenti.

I dati sono stati presentati in forma comparativa. Per maggiore chiarezza espositiva e per non rendere complessa la struttura del Bilancio, è stata omessa l'indicazione di alcune delle voci precedute da numeri arabi, di valore zero.

L'Associazione non ha dipendenti in quanto, per svolgere la sua attività, si avvale della struttura e delle risorse dell'Associata Enel SpA con la quale è stato definito un contratto di servizi e il distacco di personale. Al 31 dicembre 2014 risultano quattro risorse in distacco da Enel SpA a Enel Cuore.

## Principi contabili e criteri di valutazione

Il Bilancio di esercizio al 31 dicembre 2014 è stato predisposto applicando i medesimi criteri utilizzati nell'esercizio precedente per la valutazione delle voci di bilancio.

Tale valutazione è stata effettuata ispirandosi a criteri generali di prudenza e competenza nella prospettiva della continuazione dell'attività.

Si è tenuto conto dei proventi e degli oneri di competenza dell'esercizio, indipendentemente dalla data di incasso o di pagamento.

Di seguito vengono esposti i criteri di valutazione relativamente alle voci più significative.

# Stato patrimoniale

## Attivo

### C) Attivo circolante

#### *II – Crediti*

I crediti sono iscritti al loro valore nominale di presumibile realizzo.

#### *IV – Disponibilità liquide*

Le disponibilità liquide, costituite da depositi e valori in cassa e banca, sono iscritte al loro valore nominale rappresentativo del valore di realizzo.

## Passivo

### A) Patrimonio netto

#### *I – Patrimonio libero*

Accoglie il valore dei fondi disponibili dell'Associazione costituiti sia dal risultato della gestione dell'esercizio corrente sia dal risultato della gestione di esercizi precedenti.

#### *II – Fondo di dotazione patrimoniale*

Accoglie le quote versate dagli Associati in occasione della costituzione dell'Associazione.

#### *III – Patrimonio vincolato*

Accoglie il valore dei fondi vincolati per scopo, relativi alle liberalità ricevute sia da soggetti terzi sia dagli Associati, nonché i fondi vincolati per decisione degli organi istituzionali non utilizzati alla chiusura dell'esercizio.

### D) Debiti

I debiti sono iscritti al loro valore nominale distinti in specifiche sottovoci.

*Debiti verso fornitori:* valore dei debiti per fatture ricevute e stanziamenti di fine anno per fatture da ricevere.

*Debiti tributari:* accolgono le imposte dirette dell'esercizio, rappresentate dall'IRAP determinata in applicazione della vigente normativa fiscale.

## Conti d'ordine

#### *Impegni assunti*

Valore degli impegni per contributi da erogare a favore di terzi così come deliberati dal Consiglio Direttivo dell'Associazione al 31 dicembre 2014 a sostegno di specifiche iniziative.

# Rendiconto della gestione

## Proventi

I proventi corrispondono alle entrate dell'Associazione nell'esercizio rappresentate secondo le seguenti "Aree di gestione":

■ **Proventi da attività tipiche:**

valore delle quote associative e delle liberalità ricevute da Associati e non;

■ **Proventi finanziari e patrimoniali:**

interessi attivi maturati sulla giacenza di denaro liquido disponibile sui conti correnti bancari;

■ **Altri proventi:**

accolgono il valore delle sopravvenienze attive relative al maggiore accertamento di imposte nell'anno precedente.

## Oneri

Gli oneri corrispondono alle spese sostenute dall'Associazione nell'esercizio, per lo svolgimento delle proprie attività, rappresentate secondo le seguenti "Aree di gestione":

■ **Oneri da attività tipiche:**

valore delle erogazioni liberali effettuate a favore di terzi a sostegno dei progetti proposti dai beneficiari, nonché i costi per servizi sostenuti relativamente ai medesimi progetti;

■ **Oneri promozionali e di raccolta fondi:**

valore dei costi sostenuti per la promozione di specifiche iniziative;

■ **Oneri di supporto generale:**

valore dei costi sostenuti per la gestione dell'associazione;

■ **Altri oneri:**

accolgono il valore delle imposte dell'esercizio.

# Commenti allo Stato patrimoniale

## Attivo

**C) Attivo circolante - Euro 5.649.546**

*II - Crediti*

Ammontano a 3.999 euro e sono da riferirsi alla quota parte dell'acconto IRAP versato per l'anno d'imposta 2014 che non trova capienza in quanto previsto per la medesima imposta alla chiusura dell'esercizio.

*IV - Disponibilità liquide*

Ammontano a 5.645.548 euro (a 9.322.933 euro al 31 dicembre 2013) e sono costituite: (i) per 5.645.370 euro da disponibilità liquide su conti correnti bancari accesi presso la Banca Intesa Sanpaolo S.p.A. e (ii) per 177 euro dal contante in cassa.

## Passivo

### A) Patrimonio netto – Euro 5.418.141

Il totale del patrimonio netto ammonta a 5.418.141 euro (8.862.414 euro al 31 dicembre 2013).

Le informazioni relative al patrimonio netto vengono dettagliate nel prospetto seguente:

(Valori espressi in euro)	Fondo di dotazione patrimoniale	Fondi vincolati destinati da terzi	Fondi vincolati per decisione degli Organi istituzionali	Fondi disponibili	Totali
<b>Saldo al 31.12.2013</b>	<b>280.000</b>	<b>191.155</b>	<b>737.935</b>	<b>7.653.324</b>	<b>8.862.414</b>
Erogazioni di contributi vincolati		(134.000)	(200.000)	334.000	-
Fondi vincolati ricevuti da terzi e Associate		185.000		(185.000)	-
Fondi vincolati per decisione degli Organi istituzionali			-	-	-
Risultato della gestione dell'esercizio				(3.444.273)	<b>(3.444.273)</b>
<b>Saldo al 31.12.2014</b>	<b>280.000</b>	<b>242.155</b>	<b>537.935</b>	<b>4.358.051</b>	<b>5.418.141</b>

#### I – Patrimonio libero

Ammonta a 4.358.051 euro (7.653.324 euro al 31 dicembre 2013) e rappresenta sia la parte dei fondi non ancora erogati a sostegno delle iniziative indicate tra i conti d'ordine sia la parte dei fondi non destinata a specifiche attività nonché il presupposto finanziario per la continuità organizzativa dell'Associazione nel prossimo esercizio.

COMPOSIZIONE DEL PATRIMONIO LIBERO (Valori espressi in euro)	Patrimonio libero al 31.12.2014	Patrimonio libero al 31.12.2013	Variazione
Risultato gestionale esercizio in corso	(3.444.273)	274.983	(3.718.256)
Risultato gestionale da esercizi precedenti	7.802.324	7.378.341	423.983
<b>TOTALE</b>	<b>4.358.051</b>	<b>7.653.324</b>	<b>(3.294.273)</b>

#### II – Fondo di dotazione patrimoniale

Ammonta a 280.000 euro (invariato rispetto al 31 dicembre 2013) e rappresenta il fondo comune versato dagli Associati all'atto della costituzione dell'Associazione.

#### III – Patrimonio vincolato

Ammonta complessivamente a 780.090 euro (929.090 euro al 31 dicembre 2013).

L'accantonamento ai fondi, avvenuto nel rispetto delle raccomandazioni contabili della Commissione Aziende non profit del Consiglio Nazionale dei Dottori Commercialisti, ha riguardato quelle liberalità vincolate per scopo ricevute nel corso dell'esercizio da Associati.

In particolare alla chiusura dell'esercizio sono stati riclassificati, dal patrimonio libero a specifici fondi del patrimonio vincolato, euro 185.000 quali liberalità ricevute dall'Associata Enel Energia SpA da destinare a sostegno di progetti individuati nell'ambito dell'iniziativa "Nel Cuore del Punto Enel" 2014.

Di seguito vengono evidenziate le movimentazioni dei fondi nel corso dell'esercizio.

**FONDI VINCOLATI DESTINATI  
DA TERZI E PER DECISIONE  
DEGLI ORGANI ISTITUZIONALI**  
(Valori espressi in euro)

	<b>Fondi al 31.12.2013</b>	<b>Utilizzi/ Riclassifiche</b>	<b>Accanto- namenti</b>	<b>Fondi al 31.12.2014</b>	<b>Variazione</b>
Ass.ti vincolate per scopo	170.000	(134.000)	185.000	221.000	51.000
Fondo Terremotati dell'Emilia	21.155	-	-	21.155	-
Fondi vincolati per decisione degli Organi Istituzionali	737.935	(200.000)	-	537.935	(200.000)
<b>TOTALE</b>	<b>929.090</b>	<b>(334.000)</b>	<b>185.000</b>	<b>780.090</b>	<b>(149.000)</b>

**D) Debiti – Euro 231.405**

6) Debiti verso fornitori

Ammontano a 231.405 euro (460.519 euro al 31 dicembre 2013) e sono relativi a prestazioni di servizi connesse alle attività dell'Associazione ricevute nel corso dell'esercizio. Il saldo accoglie, inoltre, il valore delle fatture da ricevere per 90.788 euro.

Tutti i debiti sopra esposti hanno scadenza entro l'esercizio 2015.

## Conti d'ordine

**Impegni assunti – Euro 2.584.572**

Ammontano a 2.584.572 euro (4.622.855 euro al 31 dicembre 2013) e si riferiscono ai contributi destinati a terzi dal Consiglio Direttivo, per i quali, alla chiusura dell'esercizio, non si è ancora proceduto alla loro effettiva erogazione.

Il saldo degli impegni assunti accoglie:

(Valori espressi in euro)

**Da erogare a favore di:**

**Importo**

Cooperativa Sociale Borgorete - Perugia	237.000
Caritas Diocesana di Roma <sup>1</sup>	200.000
LAD Onlus - Catania	200.000
Fondazione Salus Pueri - Crescere la Vita Onlus	170.000
Fondazione Misericordia Domini Onlus - Capua (CE)	120.000
Fondazione Cav. Guido Gini Onlus - Mirano (VE)	100.000
The Municipal Budgetary Establishment of Culture "Palace of Culture" of town Sredneuralsk - Regione Sverdlovsk - Russia	100.000
Fabrica Consorzio di Cooperative Sociali Onlus	100.000
Gruppo Cooperativo GOEL Società Cooperativa Sociale Onlus - Gioia Tauro (RC)	87.000
Unione Italiana Sport per Tutti (UISP nazionale)	84.000
Asociatia Don Orione - Romania	80.000
ANFFAS Onlus Centro Lario e Valli - Menaggio - Domaso (CO)	75.000
FISH - Federazione Italiana per il Superamento dell'Handicap	75.000
Associazione Il Vaso di Pandora - Palermo <sup>3</sup>	57.142

(Valori espressi in euro)

<b>Da erogare a favore di:</b>	<b>Importo</b>
Associazione di Volontariato Donne al Trapianto Onlus - Cagliari <sup>3</sup>	51.340
Associazione Ariete Onlus <sup>3</sup>	50.057
Congregazione delle Suore della Provvidenza - Torre del Greco (NA)	50.000
Piccoli Grandi Cuori - Bologna	50.000
"Premio Enel Cuore Miglior Documentario Sociale" V e VI edizione	50.000
Città dei Giovani Onlus	50.000
CIP - Comitato Italiano Paralimpico <sup>4</sup>	50.000
Centro di Solidarietà Don Mario Picchi	50.000
Cooperativa Sociale Paolo Babini	50.000
Comunità Terapeutica Molise - Rotello (CB)	45.000
Gruppo Laici Terzo Mondo <sup>2</sup>	43.145
Associazione C.O.R.A. Onlus <sup>3</sup>	39.876
Naukleros Cooperativa Sociale - Brindisi	35.000
La Strada Società Cooperativa Sociale	34.318
Laboratorio 0246 - Associazione di Promozione Sociale Onlus - Treviso	30.000
Una Casa anche per Te Associazione Onlus	30.000
Cooperativa Sociale Al Azis <sup>2</sup>	26.931
Diogene Soc. Coop. Sociale Onlus	25.000
Associazione Baskin - Cremona	20.000
ASD Sci Club Orsello - L'Aquila	18.000
Fondazione Cariplo <sup>5</sup>	15.000
Cooperativa Sociale Sovereto Verdeblu - Crotone <sup>2</sup>	14.684
Associazione Solidarci - Caserta <sup>2</sup>	13.100
Centro internazionale delle culture Ubuntu - Palermo <sup>2</sup>	9.740
Consorzio di Cooperative Sociali "Il Nodo" - Catania <sup>2</sup>	9.365
Centro di Solidarietà della Compagnia delle Opere di Napoli <sup>2</sup>	8.136
Centro Italiano Opere Femminili Salesiane - Taranto <sup>2</sup>	6.338
Associação Espaço Educativo São Charbel	4.250
Associação Brasileira de Amiotrofia Espinhal (ABRAME)	4.000
Talleres de Capacitación y Desarrollo Esperanza	4.000
Centro de Apoio a Infância e Juventude Casa das Rosas-Magè	3.353
Cooperativa Sociale Mirafiori	2.025
Fundación Imagina	2.000
CEBE Madre Teresa de Calcuta	1.330
Casa HOGAR Del Menor En Riesgo El Niño Emanuel ONG	1.330
Associazione Centro Shalôm - Napoli <sup>2</sup>	1.077
Cooperativa Sociale Spazio Bambini - Catania <sup>2</sup>	1.035
<b>TOTALE</b>	<b>2.584.572</b>

Note:

- 1 Iniziative rientranti nel Progetto "Un Cuore in Stazione".
- 2 Iniziative sostenute con Fondazione CON IL SUD - Bando 2010.
- 3 Iniziative sostenute con Fondazione CON IL SUD - Bando 2011.
- 4 Bando CIP "Lo sport per tutti a scuola" per l'anno scolastico 2013/2014.
- 5 Assemblea Generale Annuale European Foundation Center a Milano, maggio 2015.

# Commenti al Rendiconto della gestione

## Proventi

### 1) Proventi da attività tipiche – Euro 505.000

I proventi riguardanti le attività istituzionali ammontano a 505.000 euro (5.490.134 euro nel 2013).

#### PROVENTI DA ATTIVITÀ TIPICHE

(Valori espressi in euro)

	2014	2013	Variazione
<b>1.1) DA CONTRIBUTI SU PROGETTI</b>	<b>185.000</b>	<b>170.134</b>	
<i>Liberalità da Associati vincolate per scopo</i>	<i>185.000</i>	<i>170.000</i>	<i>15.000</i>
<i>Liberalità da non soci vincolate per scopo</i>	<i>-</i>	<i>134</i>	<i>(134)</i>
<b>1.3) DA SOCI E ASSOCIATI</b>	<b>320.000</b>	<b>5.320.000</b>	
<i>Quote associative</i>	<i>320.000</i>	<i>320.000</i>	<i>-</i>
<i>Liberalità da Associati</i>	<i>-</i>	<i>5.000.000</i>	<i>(5.000.000)</i>
<b>1.4) DA NON SOCI</b>	<b>-</b>	<b>-</b>	<b>-</b>
<i>Liberalità da non soci</i>	<i>-</i>	<i>-</i>	<i>-</i>
<b>TOTALE</b>	<b>505.000</b>	<b>5.490.134</b>	<b>(5.984.866)</b>

Di seguito il dettaglio delle somme ricevute dagli Associati nel corso dell'esercizio.

#### SOCIETÀ EROGANTE

(Valori espressi in euro)

	Quote associative 2014	Liberalità da Associati	Totali
Enel SpA	40.000	-	<b>40.000</b>
Enel Distribuzione SpA	40.000	-	<b>40.000</b>
Enel Produzione SpA	40.000	-	<b>40.000</b>
Enel Energia SpA	40.000	185.000	<b>225.000</b>
Enel Sole Srl	40.000	-	<b>40.000</b>
Enel Green Power SpA	40.000	-	<b>40.000</b>
Enel Trade SpA	40.000	-	<b>40.000</b>
Enel Italia Srl	40.000	-	<b>40.000</b>
<b>TOTALE</b>	<b>320.000</b>	<b>185.000</b>	<b>505.000</b>



**4) Proventi finanziari e patrimoniali – Euro 11.499**

Ammontano a 11.499 euro (9.645 euro nel 2013) e sono costituiti interamente dagli interessi attivi maturati sulla giacenza di denaro liquido disponibile sui conti correnti bancari accesi presso la Banca Intesa Sanpaolo SpA.

**6) Altri proventi – Euro 478**

Ammontano a 478 euro e sono da riferirsi a sopravvenienze attive relative a maggiore accertamento per IRAP 2013.

## Oneri

**1) Oneri da attività tipiche – Euro 3.507.588**

Ammontano complessivamente a 3.507.588 euro (4.502.498 euro nel 2013).

**ONERI DA ATTIVITÀ TIPICHE**

(Valori espressi in euro)	2014	2013	Variazione
<b>1.1) EROGAZIONI LIBERALI</b>	<b>3.322.661</b>	<b>3.906.593</b>	
<i>Erogazioni liberali a favore di terzi</i>	<i>3.322.661</i>	<i>3.906.593</i>	<i>(684.932)</i>
<b>1.2) SERVIZI</b>	<b>184.927</b>	<b>595.905</b>	
<i>Servizi per attività tipiche</i>	<i>38.445</i>	<i>22.304</i>	<i>16.141</i>
<i>Sopravvenienze passive</i>	<i>1.805</i>	<i>13.242</i>	<i>(11.437)</i>
<i>Promozione attività istituzionale</i>	<i>143.057</i>	<i>555.699</i>	<i>(412.642)</i>
<i>Convegni e conferenze stampa</i>	<i>1.620</i>	<i>4.660</i>	<i>(3.040)</i>
<b>TOTALE</b>	<b>3.507.588</b>	<b>4.502.498</b>	<b>(1.095.910)</b>

Le erogazioni liberali a favore di terzi, pari a 3.322.661 euro, si riferiscono ai contributi destinati a sostegno di iniziative approvate dal Consiglio Direttivo sia nel corso del 2014, sia in esercizi precedenti.

**ENTI DESTINATARI DELLE EROGAZIONI EFFETTUATE NEL 2014**

(Valori espressi in euro)

**IMPORTO**

(Valori espressi in euro)	<b>IMPORTO</b>
Caritas Diocesana di Roma (2ª tranche)	200.000
Comitato Maria Letizia Verga Onlus	200.000
Architecture for Humanity ( 2ª e 3ª tranche progetto Italia)	200.000
Fabrica Consorzio di Cooperative Sociali Onlus (1ª tranche)	100.000
Associazione Don Giovanni Pirone	130.000
Consorzio Oikos Società Cooperativa Sociale Onlus	90.000
Fondazione CON IL SUD per anticipazioni a saldo erogazioni liberali a sostegno dei progetti rientranti nel Bando Socio-Sanitario 2009	90.456
Unione Italiana Sport per Tutti (UISP nazionale) - Progetto III Tempo - (2ª tranche)	83.000
Associazione Orizzonti Onlus	80.000
Comitato Sistema delle Orchestre e dei Cori Giovanili e Infantili in Italia Onlus	80.000
Save the Children Italia Onlus (3ª tranche a saldo)	77.387
Fondazione Giuseppe Ferraro Onlus (2ª e 3ª tranche a saldo)	65.523
A Ruota Libera Onlus - Marzano Appio (CE)	65.000
Municipal institution "Central city Hospital" - Russia (2ª tranche a saldo)	64.000
Parrocchia Santa Maria Vergine di Polistena (RC) (2ª tranche a saldo)	60.000
Dalla Stessa Parte	52.000
Associazione di Volontariato Donne al Traguardo Onlus - 2° acconto	50.160
Dom Kultúry Kanianka - Slovacchia	50.000
Associazione Cilla	50.000
Congregazione delle Suore della Provvidenza (1ª tranche)	50.000
Fondazione Santa Maria della Neve	50.000
Centro Italiano di Solidarietà don Mario Picchi (1ª tranche)	50.000
Associazione Onlus "Vita Nuova"	50.000
Associazione Fraternità della Visitazione Onlus	50.000
Solidarietà Consorzio Cooperativo Sociale	50.000
Associazione "Il Giunco" Genitori e Amici dei Disabili Onlus (2ª tranche a saldo)	50.000
The Municipal Budgetary Establishment of Culture "Palace of Culture" of town Sredneuralsk - Regione Sverdlovsk - Russia (1ª tranche)	50.000
Ariete Onlus - 2° Acconto	47.943
Provincia Ligure Padri Somaschi - Casa San Girolomo	46.000
Promozione Società Cooperativa Sociale	45.000
Croce Rossa Italiana - Comitato Locale di Tolfa	45.000
Comunità Terapeutica Molise Scarl (1ª tranche)	45.000
Goel Bio Società Cooperativa Sociale Agricola (1ª tranche)	43.000
Comunità di Sant'Egidio ACAP Onlus (3ª tranche a saldo)	36.800
La Strada Società Cooperativa Sociale (2ª tranche a saldo)	34.318
Associazione Una Casa Anche per Te Onlus (1ª tranche)	30.000
Fondazione Giovanni e Francesca Falcone (4ª tranche a saldo)	29.637
Diogene Soc. Coop. Sociale Onlus (1ª tranche)	25.000
Associazione Irpina Pianeta Autismo	24.700
Allegro Moderato Società Cooperativa Sociale - Onlus	23.500
Associazione Giocamico Onlus	20.000

**ENTI DESTINATARI DELLE EROGAZIONI EFFETTUATE NEL 2014**

(Valori espressi in euro)	<b>IMPORTO</b>
S.S.D. Crescere Educare Agire Srl	20.000
ASBI Onlus - Associazione Spina Bifida Italia	20.000
A.I.A.S. Associazione Italiana Assistenza agli Spastici di Partinico Onlus	20.000
Cooperativa Sociale "Spazio Bianco"	20.000
Il Melograno Ass.ne culturale per l'Aiuto ai diversamente abili "La Tua Idea Vola in Alto Italia"	20.000
Cooperativa Sociale Promozione Sociale e Solidarietà Onlus (progetto La Tua Idea Vola in Alto Italia)	20.000
Cooperativa Sociale L'Arco (progetto La Tua Idea Vola in Alto Italia)	20.000
Asociatia pentru Daravet si alte Epilepsii Rare (progetto La Tua Idea Vola in Alto Romania)	20.000
Vitersport A.S.D. di Volontariato	18.000
Peepul Onlus - della parte dei disabili	18.000
Red Cobra Associazione Sportiva Dilettantistica	18.000
Polisportiva Dilettantistica U.I.C. Nuova Latina Onlus	15.246
Croce Rossa Italiana - Comitato Provinciale di Matera	15.000
Comunità Servizio di Solidarietà Sociale	15.000
ANFFAS Onlus Macerata	15.000
ANTEAS Sicilia Inside	15.000
Handicap Sport Varese	15.000
EMERGENCY ONG ONLUS (progetto Nel Cuore del Punto Enel)	15.000
Associazione Polisportiva Gioco Parma Onlus (progetto Nel Cuore del Punto Enel)	15.000
ABIO Vercelli Onlus (progetto Nel Cuore del Punto Enel)	15.000
Fondazione Madonna della Bomba Scalabrini Onlus (progetto Nel Cuore del Punto Enel)	15.000
Fondazione AURAP (progetto Nel Cuore del Punto Enel)	15.000
Associazione di Volontariato AGAPE Onlus	14.000
Asociacion Kuz de Fatima (progetto La Tua Idea Vola in Alto Guatemala)	11.000
Associazione Equipariamo Onlus	10.800
Associazione Sportiva Dilettantistica "Progetto Filippide - Sardegna"	10.215
Associazione Tribunale per i Diritti del Malato - Sez. Avezzano, Tagliacozzo, Pescara	10.000
U.I.L.D.M. Sez. Treviso	10.000
Associazione Sportiva Dilettantistica All Stars Arezzo Onlus	10.000
ASD Sicilia Inside	10.000
POLHA-VARESE Ass.ne Polisportiva Dilettantistica per Disabili	10.000
Fondazione Fasano-Potenza Onlus	10.000
Immobilio (progetto La Tua Idea Vola in Alto Slovacchia)	8.300
Freewhite Ski Team	8.250
VAGUS (progetto La Tua Idea Vola in Alto Slovacchia)	8.000
Associazione CORA Onlus (3ª tranche)	7.516
Asociacion Pablo Ugante (progetto La Tua Idea Vola in Alto Spagna)	7.500
Centro Ncue Nomdaa di Xochistlahaca (progetto La Tua Idea Vola in Alto Messico)	7.500
Comité Autonomista Zapoteca che Gorio Melendre di Juchitan de Zaragoza (Oaxaca) (progetto La Tua Idea Vola in Alto Messico)	7.500
Fundacion Quiros Tanzi (progetto La Tua Idea Vola in Alto Costa Rica)	7.500
Menudos Carazones (progetto La Tua Idea Vola in Alto Spagna)	6.800
AISTENOK (progetto La Tua Idea Vola in Alto Russia)	6.250

**ENTI DESTINATARI DELLE EROGAZIONI EFFETTUATE NEL 2014**

(Valori espressi in euro)	<b>IMPORTO</b>
IZUMRUND (La Tua Idea Vola in Alto Russia)	6.250
First City Charity Community (progetto La Tua Idea Vola in Alto Russia)	6.250
Smile as a Gift (progetto La Tua Idea Vola in Alto Slovacchia)	6.000
Associacion La Sonrisa Médica (progetto La Tua Idea Vola in Alto Spagna)	6.000
Fundacion Dales La Palabra (progetto La Tua Idea Vola in Alto Spagna)	6.000
A.S.D. Kodokan Gordiani	5.000
Associazione Sportiva Le Bollicini Onlus	5.000
Instituto Nuestra Señora del Buen Consejo (progetto La Tua Idea Vola in Alto Argentina)	5.000
Escuela Especial Numero 13 Profesora Liliana Josefina Domiguez (progetto La Tua Idea Vola in Alto Argentina)	5.000
Fundacion Avancemos Juntos PIT (progetto La Tua Idea Vola in Alto Colombia)	4.000
Fundacion Huellas Consentido de Vida (progetto La Tua Idea Vola in Alto Colombia)	4.000
Fundacion Debra Chile (progetto La Tua Idea Vola in Alto Cile)	4.000
Associacion Corazon y Vita (progetto La Tua Idea Vola in Alto Spagna)	3.700
Accademia Schermistica "Fiore dei Liberi"	3.500
FAIN (progetto La Tua Idea Vola in Alto Slovacchia)	2.700
A.S.H.D. Novara Onlus	2.460
Fundacion Pehuen (progetto La Tua Idea Vola in Alto Cile)	2.000
ONG Jesus Niño (progetto La Tua Idea Vola in Alto Cile)	2.000
<b>TOTALE</b>	<b>3.322.661</b>

**2) Oneri promozionali e di raccolta fondi – Euro 3.660**

Ammontano complessivamente a 3.660 euro (136.639 euro nel 2013) e sono da riferirsi esclusivamente ai costi sostenuti per attività ordinaria di promozione per specifiche iniziative. In particolare, tali costi hanno riguardato la promozione del progetto "A spasso con le dita".

**ONERI PROMOZIONALI E DI RACCOLTA FONDI**

(Valori espressi in euro)	<b>2014</b>	<b>2013</b>	<b>Variazione</b>
<b>2.4) ATTIVITÀ ORDINARIA DI PROMOZIONE</b>	<b>3.660</b>	<b>136.639</b>	
<i>Promozione iniziative</i>	<i>3.660</i>	<i>136.639</i>	<i>(132.979)</i>
<b>TOTALE</b>	<b>3.660</b>	<b>136.639</b>	<b>(132.979)</b>

**6) Oneri di supporto generale – Euro 436.922**

Gli oneri riguardanti i costi di gestione dell'Associazione ammontano complessivamente a 436.922 euro (569.002 euro nel 2013).

**ONERI DI SUPPORTO GENERALE**

(Valori espressi in euro)	2014	2013	Variazione
<b>6.1) MATERIALI DI CONSUMO</b>	<b>120</b>	<b>3.110</b>	
<i>Cancelleria</i>	120	3.110	(2.990)
<b>6.2) SERVIZI</b>	<b>377.262</b>	<b>490.198</b>	
<i>Accordo per servizi siglato con Enel SpA</i>	54.900	54.900	-
<i>Distacco personale dipendente da Enel SpA</i>	319.701	431.724	(112.023)
<i>Spese per servizi vari</i>	2.661	2.410	251
<i>Spese di rappresentanza</i>	-	1.164	(1.164)
<b>6.6) ONERI DIVERSI DI GESTIONE</b>	<b>59.540</b>	<b>75.694</b>	
<i>Compenso e oneri organo collegiale</i>	52.334	52.021	313
<i>Altri oneri diversi di gestione</i>	7.206	23.673	(16.467)
<b>TOTALE</b>	<b>436.922</b>	<b>569.002</b>	<b>(132.080)</b>

**7) Altri oneri – Euro 13.080**

Ammontano complessivamente a 13.080 euro (16.657 euro nel 2013).

**ALTRI ONERI**

(Valori espressi in euro)	2014	2013	Variazione
<b>7.1) IMPOSTE DELL'ESERCIZIO</b>	<b>13.080</b>	<b>16.657</b>	
<i>Imposta Regionale sulle Attività Produttive</i>	10.466	14.728	(4.262)
<i>Ritenute a titolo di imposta sui proventi finanziari</i>	2.614	1.929	685
<b>TOTALE</b>	<b>13.080</b>	<b>16.657</b>	<b>(3.577)</b>

## Informativa ex art. 2427, n. 16 del Codice Civile

L'art. 9 dello Statuto dell'Associazione prevede che le cariche sociali siano gratuite, a eccezione di quella di Presidente del Collegio dei Revisori dei Conti.

## Conclusioni

Il presente Bilancio di esercizio rappresenta in modo veritiero e corretto la situazione patrimoniale e finanziaria nonché il risultato della gestione e corrisponde alle risultanze delle scritture contabili.

# Relazione del Collegio dei Revisori dei Conti

ENEL CUORE ONLUS  
Sede: Viale Regina Margherita 137 – 00198 Roma

## RELAZIONE DEL COLLEGIO DEI REVISORI DEI CONTI SUL BILANCIO AL 31 DICEMBRE 2014

Spettabile Assemblea,

Il Bilancio al 31 dicembre 2014, composto dallo Stato Patrimoniale, dal Rendiconto della gestione, dalla Nota integrativa, corredato dalla Relazione di missione, presenta le seguenti risultanze:

### STATO PATRIMONIALE

#### ATTIVO

##### C) ATTIVO CIRCOLANTE

II - Crediti	€	3.999
IV - Disponibilità liquide	€	<u>5.645.547</u>
<b>Totale attivo circolante (C)</b>	<b>€</b>	<b><u>5.649.546</u></b>
<b>TOTALE ATTIVO</b>	<b>€</b>	<b>5.649.546</b>

#### PASSIVO

##### A) PATRIMONIO NETTO

I - Patrimonio libero	€	4.358.051
II - Fondo di dotazione patrimoniale	€	280.000
III - Patrimonio vincolato	€	<u>780.090</u>
<b>Totale patrimonio netto (A)</b>	<b>€</b>	<b>5.418.141</b>

##### D) Debiti

Debiti verso fornitori	€	<u>231.405</u>
<b>Totale debiti (D)</b>	<b>€</b>	<b><u>231.405</u></b>
<b>TOTALE PASSIVO</b>	<b>€</b>	<b>5.649.546</b>

#### CONTI D'ORDINE

Impegni assunti	€	2.584.572
-----------------	---	-----------

#### RENDICONTO DELLA GESTIONE A PROVENTI E ONERI

##### PROVENTI

Proventi da attività tipiche	€	505.000
Proventi finanziari e patrimoniali	€	11.499
Altri proventi	€	<u>478</u>
<b>Totale proventi</b>	<b>€</b>	<b>516.977</b>
<b>Risultato della gestione negativo</b>	<b>€</b>	<b><u>3.444.273</u></b>
<b>Totale generale</b>	<b>€</b>	<b>3.961.250</b>

**ONERI**

Oneri da attività tipiche	€	3.507.588
Oneri promozionali e di raccolta fondi	€	3.660
Oneri di supporto generale	€	436.922
Altri oneri	€	<u>13.080</u>
<b>Totale oneri</b>	<b>€</b>	<b>3.961.250</b>

Il Bilancio è stato redatto in conformità: alle disposizioni riguardanti le Organizzazioni Non Lucrative di Utilità Sociale (ONLUS) previste dal D.lgs. n. 460/97; alle Raccomandazioni emanate dalla Commissione Aziende Non Profit del Consiglio Nazionale dei Dottori Commercialisti e degli Esperti Contabili; alle indicazioni contenute nell'atto di indirizzo emanato ed approvato dall'Agenzia per le Onlus l'11 febbraio 2009.

La relazione di missione descrive adeguatamente l'attività svolta dall'Associazione nell'esercizio 2014.

La Nota integrativa riporta i criteri di valutazione e le informazioni necessarie per una corretta comprensione delle singole voci dello Stato Patrimoniale e del Rendiconto della Gestione.

A differenza di quanto avvenuto negli esercizi precedenti, per l'anno 2014 l'Associazione non ha ricevuto il c.d. "Contributo straordinario" da parte della società associate e, in ragione di ciò, per l'esercizio chiuso al 31 dicembre 2014 è stato rilevato un risultato di gestione negativo pari a euro 3.444.273. Tale risultato è stato determinato, principalmente, dalle erogazioni effettuate nel corso dell'esercizio a sostegno di progetti approvati dal Consiglio Direttivo sia nei primi mesi del medesimo esercizio 2014 che in quelli di anni precedenti. In ogni caso, le disponibilità liquide presenti sul conto corrente bancario ed il patrimonio disponibile all'inizio dell'esercizio 2014, hanno garantito il mantenimento dell'equilibrio finanziario e la copertura del disavanzo della gestione corrente, nonché permettono di far fronte agli impegni assunti, riportati nei conti d'ordine, che avranno rilevanza economica e finanziaria negli esercizi futuri.

Come analiticamente illustrato nella relazione di missione, l'Associazione nel 2014 ha approvato 53 nuovi progetti, di cui 32 da realizzare all'estero, destinando alla realizzazione degli stessi contributi sino ad un importo complessivamente di euro 1.603.513.

Si evidenzia inoltre che, a seguito delle dimissioni del Presidente dell'Associazione e del Consigliere Delegato, avvenute rispettivamente in data 22 maggio e 5 giugno 2014, in data 24 giugno 2014 il Consiglio Direttivo ha proceduto alla nomina di due nuovi Consiglieri ai sensi di Statuto e alla nomina del nuovo Presidente dell'Associazione e del nuovo Consigliere Delegato. Successivamente alla suddetta data del 24 giugno 2014 e sino al 31 dicembre 2014, non si sono svolte ulteriori riunioni del Consiglio Direttivo e, conseguentemente, per l'esercizio 2014 non sono stati approvati ulteriori nuovi progetti rispetto a quelli approvati nella precedente seduta del 14 aprile 2014.





Si rileva inoltre che in data 24 febbraio 2015 l'Assemblea ha provveduto alla nomina, ai sensi di Statuto, del Presidente dell'Associazione, dei membri del Consiglio Direttivo e del Consigliere Delegato.

Nel corso dell'esercizio 2014 abbiamo:

- proceduto ai periodici controlli sulla corretta tenuta della contabilità, vigilato sul rispetto dei principi di corretta amministrazione e sull'osservanza della legge e dello statuto. Sulla base dei controlli effettuati non si sono riscontrate inosservanze o irregolarità;
- acquisito conoscenza e vigilato sulle principali attività dell'Associazione, non rilevando in tal senso alcuna anomalia;
- vigilato sull'adeguatezza del sistema amministrativo e contabile, nonché sull'affidabilità di quest'ultimo a rappresentare correttamente i fatti di gestione, mediante l'ottenimento di informazioni dal Tesoriere e l'esame dei documenti dell'Associazione. A tale riguardo non abbiamo osservazioni particolari da riferire;
- partecipato alle sedute del Consiglio Direttivo e dell'Assemblea e Vi diamo atto che le azioni deliberate sono conformi alla legge e allo Statuto sociale e non sono manifestamente imprudenti, azzardate, in potenziale conflitto di interesse o tali da compromettere l'integrità del patrimonio dell'Associazione.

Abbiamo verificato il Bilancio dell'esercizio 2014 redatto in conformità alle disposizioni sopra richiamate e Vi diamo atto di quanto segue:

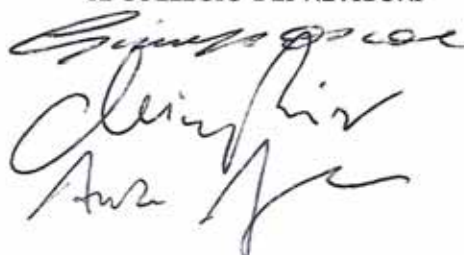
- i dati di bilancio corrispondono alle risultanze della contabilità al 31 dicembre 2014;
- il Bilancio è stato redatto osservando il criterio della competenza temporale;
- la Nota integrativa indica i criteri di valutazione adottati ed illustra le voci più significative.

A nostro giudizio, non vi sono elementi che possano far ritenere da quanto verificato, che il Bilancio non sia conforme alle norme che ne disciplinano i criteri di redazione e che esso non rappresenti in modo veritiero e corretto la situazione patrimoniale, finanziaria ed il risultato gestionale per l'esercizio chiuso al 31 dicembre 2014.

Ciò considerato, proponiamo all'Assemblea di voler approvare il Bilancio al 31 dicembre 2014 così come predisposto dal Consiglio Direttivo.

Si fa inoltre presente che con l'approvazione del Bilancio al 31 dicembre 2014 scade il nostro incarico. Ringraziandovi per la fiducia accordata, vi invitiamo a procedere alla nomina del Collegio dei Revisori dei Conti per il triennio 2015-2017.

IL COLLEGIO DEI REVISORI



Roma , 28 aprile 2015

Grafica  
**Korus - Roma**

Foto  
**Renato Franceschin per Enel Cuore Onlus**

Publicato nel mese di luglio 2015

**A cura di Communications Italy, Enel**

Publicazione fuori commercio

Enel Cuore Onlus  
Viale Regina Margherita, 137  
00198 Roma



