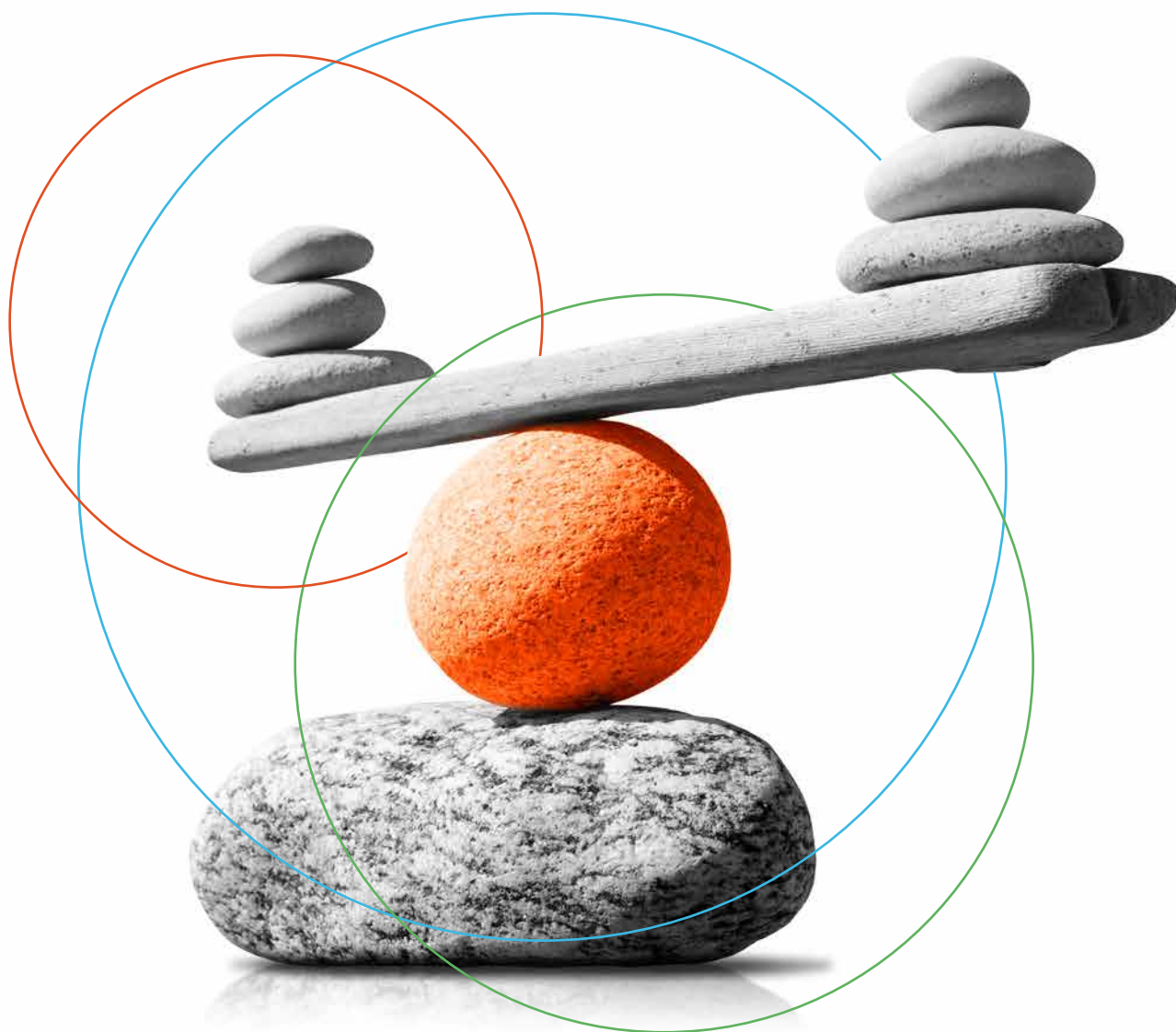


BILANCIO AL
31.12
2019



Enel Cuore Onlus

Viale Regina Margherita 137 – 00198 Roma

tel 06.83051

enelcuore.onlus@enel.com

www.enelcuore.it

twitter: [@EnelCuoreOnlus](https://twitter.com/EnelCuoreOnlus)

Indice

- p. 5 Nota metodologica
- p. 6 Relazione di missione
- p. 6 **L'identità di Enel Cuore**
 - La storia
 - La missione
 - I valori
- p. 7 **Come opera**
 - Linee guida
 - Chi e che cosa sostiene
 - Individuazione e valutazione dei progetti
 - Dalla valutazione all'erogazione
- p. 9 **Governance e organizzazione**
 - Organi dell'Associazione
 - Lo Staff
 - L'Associazione e i suoi stakeholder
- p. 14 **L'attività 2019**
- p. 16 **Progetti 2019**
 - 24 nuovi progetti al servizio della comunità
 - Progetti rivolti a "Bambini e Adolescenti"
 - Progetti rivolti alle "Famiglie"
 - Progetti rivolti alle "Generazioni Future"
 - Progetti rivolti agli "Anziani"
- p. 31 Bilancio di esercizio al 31 dicembre 2020
- p. 32 **Schemi di bilancio**
 - Stato patrimoniale
 - Rendiconto della gestione a proventi e oneri
- p. 36 **Nota integrativa**
 - Premessa
 - Contenuto e forma del bilancio
 - Principi contabili e criteri di valutazione
 - Commenti allo Stato patrimoniale
 - Commenti al Rendiconto della gestione
- p. 53 Relazione del Collegio dei Revisori dei Conti

Nota metodologica

Questo bilancio di missione, oltre a essere un documento in materia di rendicontazione sociale, rappresenta uno strumento di affermazione della identità e della strategia di sviluppo di Enel Cuore, una Organizzazione non profit che opera a favore del Terzo Settore.

Il bilancio dell'anno 2019, redatto in conformità alle disposizioni riguardanti le Organizzazioni Non Lucrative di Utilità Sociale previste dal D.Lgs. n. 460/97, nel rispetto delle Raccomandazioni emanate dalla Commissione Aziende Non Profit del Consiglio Nazionale dei Dottori Commercialisti e degli Esperti Contabili e delle indicazioni contenute nell'atto di indirizzo emanato e approvato dall'Agenzia per le Onlus l'11 febbraio 2009, rendiconta i risultati economico-finanziari, patrimoniali e di performance di Enel Cuore; presenta l'Associazione, la sua missione, la governance; racconta il percorso di crescita e i risultati, il rapporto con gli enti beneficiari, i progetti sostenuti e le attività della Onlus.

Il bilancio è articolato in cinque sezioni principali:

- l'identità di Enel Cuore;
- la governance e la struttura organizzativa dell'Associazione, i rapporti con gli stakeholder e la relazione tra l'azione filantropica di Enel e la sostenibilità nell'ambito della responsabilità sociale d'impresa;
- l'attività di Enel Cuore e la sua strategia nel 2019: l'impegno dell'Associazione analizzato secondo criteri geografici, "Sustainable Development Goals (SDGs)" dell'ONU e impegno economico;
- l'elenco di tutti i progetti e le iniziative approvati dal Consiglio Direttivo di Enel Cuore nel 2019;
- il bilancio di esercizio, corredato dalla Relazione del Collegio dei Revisori dei Conti, da cui risulta la situazione patrimoniale, economica e finanziaria dell'Associazione. In particolare si certifica la provenienza dei fondi, l'impegno e la trasparenza nella gestione delle risorse finanziarie.

Relazione di missione

L'identità di Enel Cuore

La storia

Il 3 ottobre 2003 nasce Enel Cuore Onlus, una struttura autonoma senza scopo di lucro, attraverso la quale Enel S.p.A., con le Società da essa controllate, esprime il proprio impegno nella solidarietà sociale, secondo un ideale di cooperazione che mette al centro la persona. Enel Cuore opera in rete con enti, associazioni e mondo del volontariato, per la realizzazione di progetti a favore di bambini, adolescenti, malati, persone con disabilità e anziani che vivono in condizioni di disagio.

La missione

Enel Cuore aiuta le organizzazioni non profit a realizzare iniziative sociali con l'obiettivo di cautelare il benessere della persona e della famiglia nella comunità in cui Enel opera. In particolare, Enel Cuore eroga contributi a sostegno di iniziative focalizzate verso ambiti specifici, quali l'infanzia, i giovani e la terza età, focalizzate a garantire a soggetti svantaggiati: la salute e il benessere, un'istruzione di qualità, l'integrazione e l'autonomia lavorativa ed economica.

I valori

Enel Cuore sostiene il terzo settore che offre servizi alla persona, scegliendo ambiti specifici, in particolare rivolti all'infanzia e alla terza età. L'Associazione adotta criteri rigorosi nella scelta dei propri progetti, osservando l'affidabilità dei partner sulla base della loro storia e relazione sul territorio e sulla loro capacità di generare idee che diventano progetti sostenibili e duraturi nel tempo.

Come opera

Linee guida

Per Enel Cuore il presupposto necessario allo svolgimento della propria missione è la miglior gestione delle risorse economiche. Al fine di rendere l'attività di erogazione il più efficace possibile, l'Associazione si è data quindi alcune linee guida:

- **Prossimità** ai bisogni delle persone
- **Cura** dei bambini e degli anziani
- **Crescita** della comunità e del terzo settore che operano in Italia
- **Opportunità** di una nuova cultura della solidarietà
- **Connessione** tra i diversi servizi alla persona
- **Partnership** con enti non profit, Fondazioni, Istituzioni
- **Integrazione** con le strategie del Gruppo Enel in particolare in termini di sostenibilità

Chi è e che cosa sostiene

Enel Cuore sostiene progetti di utilità sociale promossi da o sviluppati in partnership con altre organizzazioni non profit, a favore di soggetti svantaggiati, con particolare attenzione ai bambini e alle persone anziane, volti a migliorare le condizioni di vita degli stessi.

Enel Cuore finalizza i propri contributi a copertura delle componenti strutturali e strumentali necessarie a dar vita alle iniziative proposte da altri enti non profit, ma anche all'attività di assistenza e di sviluppo delle capacità e dell'autonomia dei soggetti beneficiari.

Individuazione e valutazione dei progetti

I Progetti sostenuti da Enel Cuore vengono individuati: tra le proposte inviate sotto forma di idea progettuale da altri Enti no-profit all'indirizzo e-mail progetti@enelcuore.it o per posta ordinaria; attraverso specifici Bandi promossi anche in collaborazione con altri partner; attraverso la promozione Call for ideas/proposal dedicate a interventi rientranti in specifici ambiti; iniziative dirette da parte della stessa Enel Cuore nella creazione di specifici progetti da sviluppare con partner individuati ad hoc.

Per le proposte progettuali pervenute viene effettuato un *pre-screening* di valutazione sulla coerenza con le finalità e gli obiettivi statuari, nonché con le Linee programmatiche di Enel Cuore.

Per i progetti selezionati nella fase di *pre-screening* viene richiesto agli Enti proponenti di predisporre l'apposita scheda di presentazione iniziative e la documentazione utile a una prima verifica di onorabilità e affidabilità dell'Ente stesso.

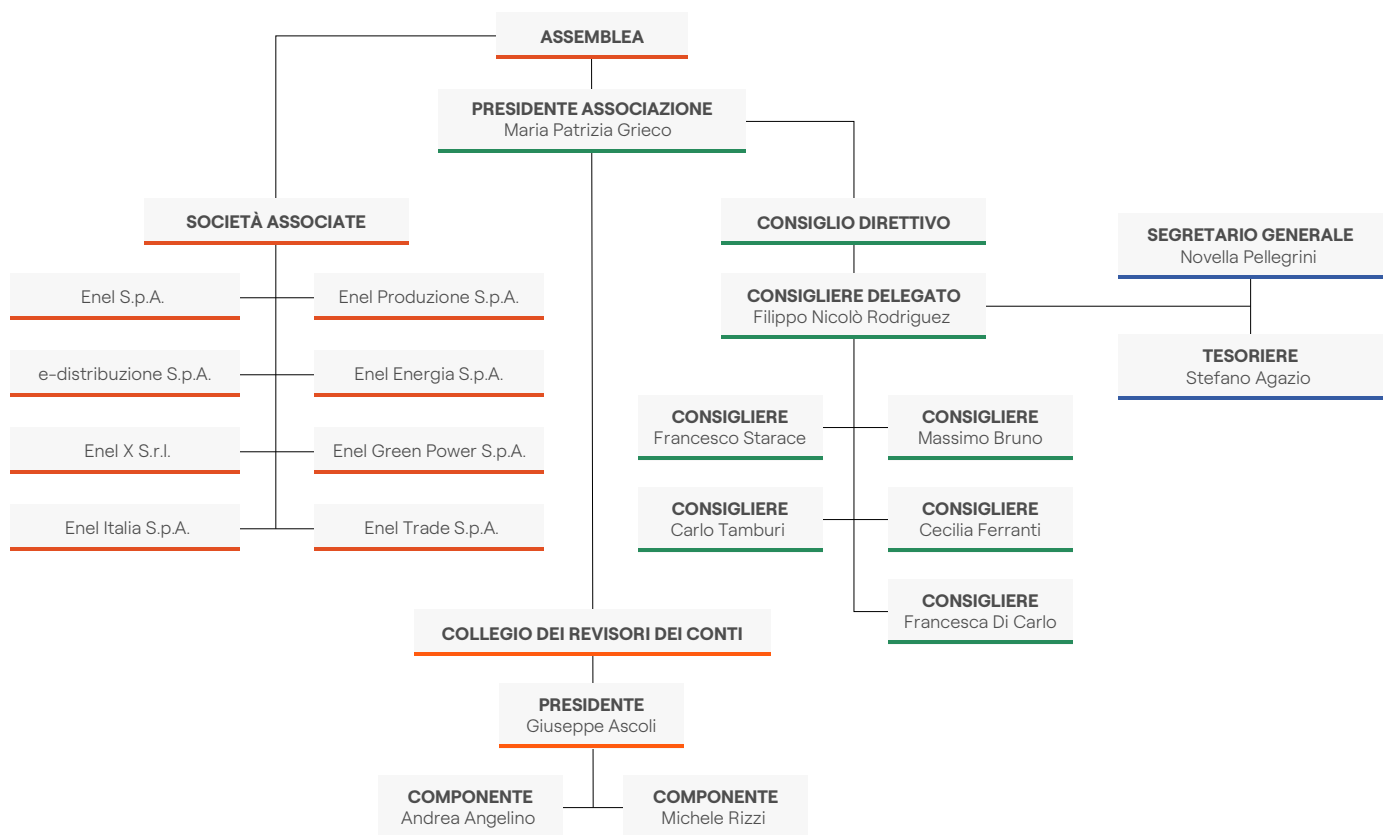
Le proposte progettuale giudicate idonee a valle della valutazione sono sottoposte al Consiglio Direttivo.

Dalla valutazione all'erogazione

A valle dell'approvazione dei progetti da parte del Consiglio Direttivo, vengono richiesti all'Ente Proponente ulteriori documenti necessari alla valutazione definitiva del progetto e alla verifica di quanto riportato nella scheda di presentazione, a conclusione delle quali si procede con la formalizzazione del contributo destinato a sostegno del progetto, nei limiti di quanto deliberato dal Consiglio Direttivo.

Governance e organizzazione

Organi dell'Associazione



I membri del Consiglio Direttivo – inclusi il Presidente dell'Associazione e il Consigliere Delegato – e del Collegio dei Revisori dei Conti, restano in carica per tre esercizi e possono essere rieletti. Tutti i membri indicati scadono alla data di approvazione del Bilancio 2020.

A seguito delle dimissioni del Dott. Andrea Valcalda, in data 22 dicembre 2019 l'Assemblea ha nominato il nuovo Consigliere Delegato nella persona del Dott. Filippo Nicolò Rodriguez.

Assemblea

Presieduta dal Presidente dell'Associazione, è costituita da tutti gli Associati.

Nomina tutti gli altri organi dell'Associazione che restano in carica tre esercizi e possono essere confermati, delibera sulle relazioni del Consiglio Direttivo, approva il bilancio economico di previsione e consuntivo e le modifiche dello statuto.

Presidente dell'Associazione

Ha per statuto i poteri di rappresentanza legale dell'Associazione, convoca e presiede l'Assemblea e il Consiglio Direttivo, esercita tutti i più ampi poteri di iniziativa necessari per il buon funzionamento e la promozione dell'Associazione, cura le relazioni con Enti, Istituzioni, imprese pubbliche e private nazionali e internazionali e altri organismi al fine di instaurare rapporti di collaborazione a sostegno delle singole iniziative dell'Associazione.

Consiglio Direttivo

Ha tutti i più ampi poteri di ordinaria e straordinaria amministrazione per la gestione dell'Associazione; in particolare, provvede alla gestione dell'Associazione, con criteri di economicità, efficacia ed efficienza, nell'ambito dei piani, dei progetti e delle linee di bilancio approvati dall'Assemblea.

Consigliere Delegato

Ha anch'egli per statuto i poteri di rappresentanza legale dell'Associazione, su incarico del Presidente dell'Associazione convoca il Consiglio Direttivo e ha poteri di firma fino a un ammontare massimo stabilito dal Consiglio Direttivo. Ove si rendesse necessario superare detto limite, il Consigliere Delegato dovrà operare con firma congiunta a quella del Presidente dell'Associazione. Egli, relativamente ai poteri conferitigli ovvero previsti dallo statuto, ha piena autonomia decisionale, nell'ambito dei programmi e delle linee di sviluppo dell'Associazione.

Collegio dei Revisori dei Conti

A esso compete il controllo sulla gestione contabile dell'Associazione; pertanto i Revisori dei Conti hanno accesso, in qualsiasi momento, agli atti e alla contabilità dell'Associazione, ne controllano la regolarità, esprimono il parere sul rendiconto economico-finanziario e possono assistere alle riunioni dell'Assemblea.

Lo staff

L'Associazione non ha dipendenti; per svolgere la sua attività si avvale di personale in distacco risorse umane dall'Associata Enel S.p.A.. Alla chiusura dell'esercizio risultano distaccate da Enel S.p.A. quattro risorse, di cui tre *full-time* e un *part-time* al 50%.

La Struttura Organizzativa dell'Associazione, coordinata e diretta dal Consigliere Delegato, è suddivisa in due aree specificamente dedicate alle attività istituzionali e gestionali:

Segreteria Generale

Coordina le attività di *project management* e di comunicazione.

In particolare: individua e istruisce le linee di programma e i progetti; cura i rapporti con i Consiglieri; individua le strategie di comunicazione; segue lo svolgimento dell'attività e controlla i risultati; fornisce gli elementi per il corretto utilizzo delle risorse finanziarie; cura i rapporti con le istituzioni e i beneficiari delle erogazioni; gestisce, per le finalità dell'Associazione, i rapporti con gli enti esterni e i privati.

Tesoreria Amministrazione e Controllo

Cura la gestione contabile e le attività tecnico- amministrative e finanziarie.

In particolare: predispone tutti i documenti e le informative per una corretta rappresentazione contabile dell'Associazione; elabora annualmente il bilancio economico di previsione e il bilancio consuntivo di esercizio; monitora la disponibilità e la gestione dei fondi; cura il processo di assegnazione ed erogazione dei contributi; assicura le attività necessarie all'approvvigionamento di beni e servizi; analizza la normativa fiscale vigente e assicura gli adempimenti fiscali e tributari previsti; monitora la gestione delle problematiche legali; verifica lo stato dei progetti sostenuti.

L'Associazione e i suoi stakeholder

Enel Cuore si interfaccia con tutti coloro che sono coinvolti nella sua attività; in particolare tutti i singoli o gruppi, nonché le organizzazioni e le istituzioni che li rappresentano, i cui interessi sono influenzati dagli effetti, diretti e indiretti, dell'attività dell'Associazione.

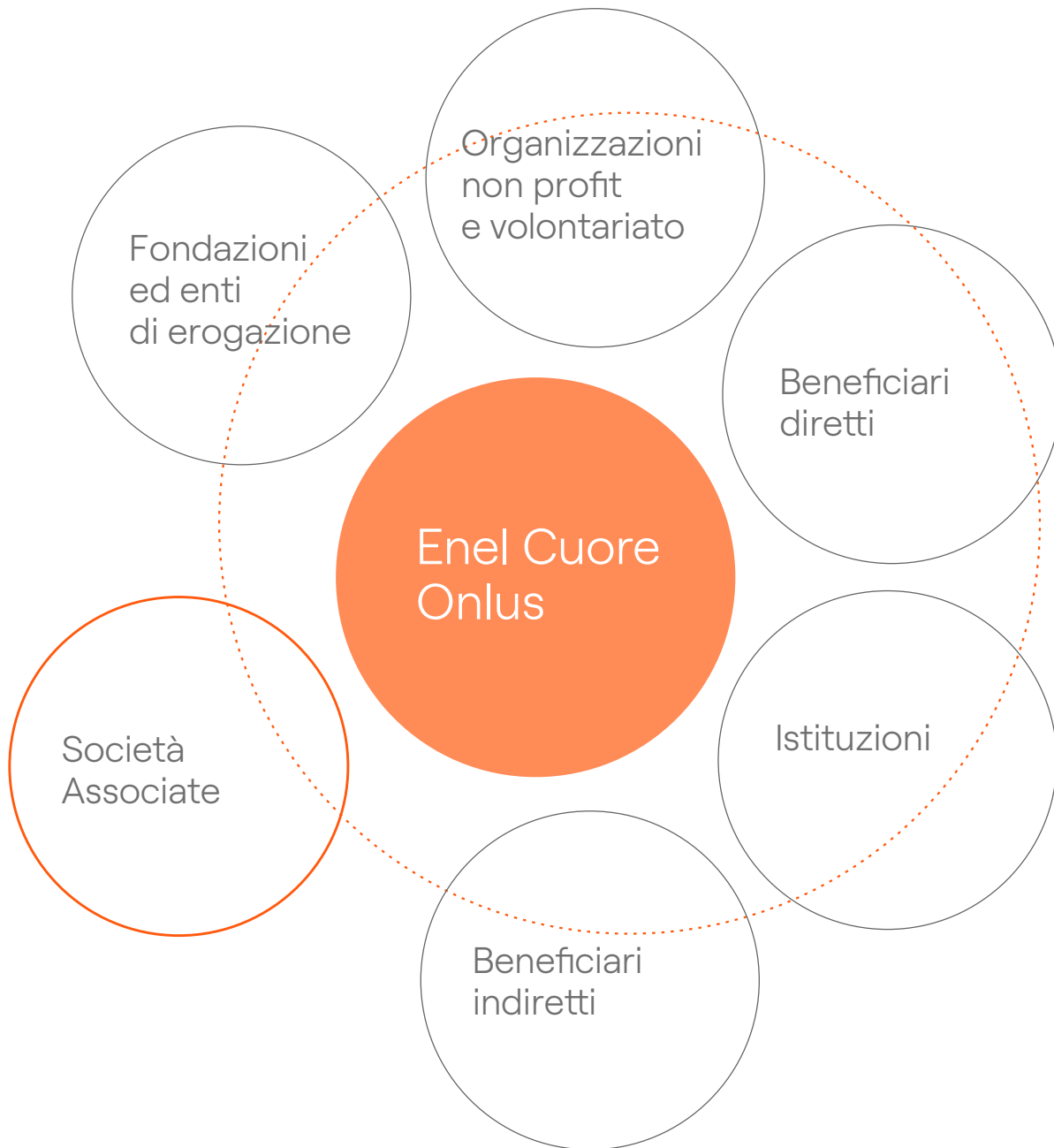
Stakeholder esterni

Sono stakeholder esterni:

- le Organizzazioni non profit e il mondo del volontariato, per i quali l'attività di Enel Cuore costituisce un'opportunità di realizzazione della propria missione; questi sono i destinatari dei contributi, grazie ai quali, in linea con le finalità di Enel Cuore, sono realizzate iniziative specifiche;
- i Beneficiari diretti, i quali, attraverso la realizzazione delle iniziative sostenute da Enel Cuore, sono destinatari di beni e servizi in grado di migliorare la qualità della loro vita;
- i Beneficiari indiretti: famiglia e comunità, che godono dei benefici portati dall'attività di Enel Cuore;
- le Istituzioni, per le quali l'intervento di Enel Cuore è di supporto ai servizi sociali e di assistenza, portando così benefici all'intera comunità;
- le Fondazioni e gli Enti di erogazione, con i quali Enel Cuore dialoga in forma di scambio e di collaborazione, anche portando avanti progetti in partnership.

Stakeholder interni

Sono stakeholder interni le Società Associate, le quali garantiscono il raggiungimento degli obiettivi di Enel Cuore attraverso il loro contributo finanziario.



L'attività 2019

Coerentemente con gli scopi statutari e le linee di indirizzo, dopo un'attenta e rigorosa analisi di valutazione e selezione, l'Associazione – dando priorità a interventi da realizzare sul territorio italiano – ha individuato i nuovi progetti da sostenere, incentrando maggiormente la propria azione sui temi dell'Educazione (fuori dalla scuola) e dell'Istruzione (dentro la scuola), al fine di supportare una crescita del Paese che parta dalle sue fondamenta educative, a contrasto della povertà e dell'abbandono scolastico attraverso il proprio contributo.

In particolare, l'individuazione e il sostegno di Enel Cuore nel corso del 2019 si è concentrata su progetti di forte impatto per la comunità su temi specifici e di grande attualità come: scuola; salute e prevenzione; autonomia e integrazione socio-lavorativa delle persone svantaggiate.

Nel corso dell'esercizio, sono stati approvati 24 nuovi progetti che si rivolgono, in particolare, a bambini e adolescenti, alle famiglie, alle generazioni future, agli anziani. Alla realizzazione dei medesimi progetti Enel Cuore ha inteso contribuire destinando fino a euro 6.648.620, di cui euro 147.00 da riferirsi al controvalore della donazione di 22.105 lampadine a LED.



I progetti sostenuti e le iniziative promosse da Enel Cuore contribuiscono, per le finalità previste, ad alcuni dei "Sustainable Development Goals (SDGs)" (Obiettivi di Sviluppo Sostenibile) dell'ONU, due dei quali (4 e 8) coincidenti con due dei quattro obiettivi sui quali si è impegnato il Gruppo Enel.



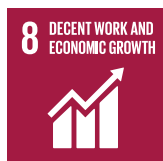
Obiettivo 3

Garantire una vita sana e promuovere il benessere per tutti, a tutte le età



Obiettivo 4

Garantire un'istruzione di qualità inclusiva ed equa e promuovere opportunità di apprendimento permanente per tutti



Obiettivo 8

Promuovere una crescita economica sostenuta, inclusiva e sostenibile, un'occupazione piena e produttiva e un lavoro dignitoso per tutti

L'esercizio chiuso al 31 dicembre 2019 presenta un risultato della gestione positivo pari a euro 765.054. Tale risultato, determinato dalla differenza tra proventi e oneri dell'esercizio, è da imputare principalmente alla non effettiva erogazione nel 2019 di contributi destinati a sostegno di progetti ammessi. In particolare, la non effettiva erogazione ha riguardato principalmente i progetti 2019 approvati nel mese di dicembre e alcuni progetti approvati anche in anni precedenti a seguito di un ritardo generalizzato da parte degli enti beneficiari nell'avvio e realizzazione dei medesimi progetti, nonché dal ritardo nell'invio della rendicontazione necessaria per l'erogazione da parte di Enel Cuore, laddove previsto, delle tranche di contributo successive alla prima o seguenti.

Le erogazioni dei contributi effettuate nel corso del 2019 ammontano complessivamente a euro 4.357.589 e si riferiscono sia a progetti approvati in anni precedenti, sia a progetti approvati nel medesimo esercizio.

(Valori espressi in euro)

Contributi erogati nel corso dell'esercizio	4.357.589	100%
<i>Per 32 dei progetti di anni precedenti</i>	3.472.736	80%
<i>Per 8 dei progetti 2019</i>	884.853	20%

Progetti 2019

24 nuovi progetti al servizio della comunità

Ripartizione geografica dei fondi

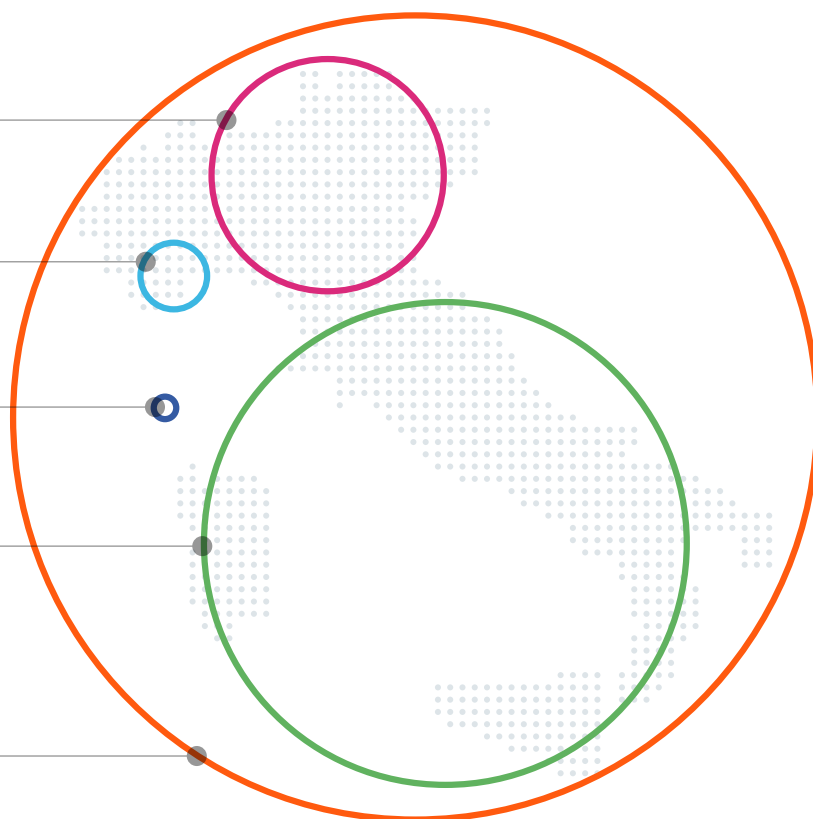
Nord
€ 1.920.000

Centro
€ 551.000

Sud e Isole
€ 186.000

Nazionali
€ 3.992.000

Totale destinato
€ 6.649.000



Numero progetti per area geografica



Cluster dei 24 nuovi progetti

	CONTRIBUTO € 6.648.620	VALORE 100%
7 Progetti rivolti a "Bambini e Adolescenti"	€ 3.171.800	47,71%
5 Progetti rivolti alle "Generazioni future"	€ 2.278.320	34,27%
11 Progetti rivolti alle "Famiglie"	€ 1.173.500	17,65%
1 Progetto rivolto agli "Anziani"	€ 25.000	0,37%

Progetti rivolti a “Bambini e Adolescenti”

Anche nel 2019 è proseguito l’orientamento verso progetti strategici di grande impatto e dimensione e con durata pluriennale nei settori prioritari di intervento per l’infanzia, attivando, ove necessario e opportuno, partnership specifiche e perseguendo le finalità di solidarietà sociale non solo attraverso il sostegno a interventi infrastrutturali e acquisto di beni strumentali, ma anche attraverso il supporto di attività di assistenza e di sviluppo.

“Fare Scuola” 2019



Prosegue per la quinta annualità, il progetto “**Fare Scuola**” destinato al miglioramento e alla qualificazione degli ambienti scolastici nonché alla promozione di esperienze di cittadinanza attiva nei territori, attraverso la realizzazione di interventi in favore di scuole, dell’infanzia e primarie, presenti sull’intero territorio nazionale. Alla chiusura dell’esercizio 2019 gli interventi del “Progetto Fare Scuola” complessivamente completati sono 64, con il coinvolgimento di 11.475 bambini e 306 insegnanti.

Ente	Descrizione progetto	Dove	Contributo Enel Cuore 2019 (€)	Erogato 2019 (€)
Fondazione Reggio Children Centro Loris Malaguti	Realizzazione di ulteriori 14 interventi in altrettante scuole delle periferie urbane del territorio nazionale. Gli interventi verranno realizzati nei Comuni di Pinerolo (TO), Novara, Lecco, Belluno, Udine, Sabaudia (LT), Nuoro, Valle Castellana (TE), Porto Empedocle (AG), Termini Imerese (PA), Napoli, Catanzaro, Corigliano-Rossano (CS) e nel Comune di Priolo Gargallo; Inoltre, il progetto prevede la creazione di una piattaforma digitale dedicata, quale strumento di scambio e confronto per promuovere il modello stimolando le scuole ad adottarlo e le amministrazioni a sostenerlo. Si prevede il lancio on line per l’anno scolastico 2020-2021.	Nazionale	1.300.000	-

Altri progetti rivolti a "Bambini e Adolescenti"



Ente	Descrizione progetto	Dove	Contributo Enel Cuore 2019 (€)	Erogato 2019 (€)
Fondazione Ospedale dei Bambini Buzzi	Progetto "X Ray free" : acquisto di una Risonanza Magnetica 3 Tesla "whole body" (RM 3 Tesla) di ultima generazione e umanizzata ad uso pediatrico che da collocare nell'Ospedale dei Bambini "Vittorio Buzzi" di Milano dove collegato allo stesso è in corso di completamento un nuovo padiglione di 7 piani dedicato all'emergenza e all'alta intensità di cura.	Milano	1.500.000	-
Fondazione Progetto Itaca	Progetto "Prevenzione Scuola" : sviluppare - nel triennio 2019-2022 - in cinque città un progetto finalizzato ad informare in modo scientifico sui disturbi mentali studenti, insegnanti e familiari delle scuole secondarie superiori e quindi ai ragazzi tra 15 e i 18 anni, richiamando l'attenzione sui fattori di rischio, sui sintomi con il disagio psichico si manifesta e sui modi per chiedere e ricevere aiuto. Importante risulta inoltre rimuovere lo stigma che accompagna il disturbo mentale per rendere naturale cercare una cura quando si avverte il disagio, chiarendo la differenza tra il "disagio giovanile" fisiologico nel passaggio all'età adulta ed il disturbo mentale vero e proprio.	Palermo, Napoli, Lamezia, Lecce e Padova	150.000	50.000
Federazione Nazionale delle Istituzioni pro Ciechi Onlus	Progetto "A spasso con le dita anno 2020" : tour itinerante della mostra "Le parole della solidarietà" che visiterà 21 città italiane: Catania, Catanzaro, Bari, Brindisi, Potenza, Napoli, Matera, Roma, Civitavecchia (RM), Pescara, Ancona, Perugia, Firenze, Ferrara, Bologna, Genova, La Spezia, Padova, Milano, Torino, Trieste. Il progetto della durata di nove mesi si propone di affrontare tutti i più importanti temi legati alla disabilità visiva e si ripromette di raggiungere la più ampia partecipazione della cittadinanza.	Nazionale	110.000	-

20 RELAZIONE DI MISSIONE

Ente	Descrizione progetto	Dove	Contributo Enel Cuore 2019 (€)	Erogato 2019 (€)
Istituto RETE	Progetto "Star bene a Scuola" : intervenire sui disturbi del comportamento nei bambini della scuola primaria, con azioni specifiche di formazione, di educazione e di sostegno su tre target: insegnanti, genitori e bambini, da sperimentare per il periodo di un anno in dieci scuole delle Regioni Lazio, Campania e Abruzzo, dove è particolarmente forte la necessità sia da parte degli insegnanti che da parte delle famiglie di intervenire nelle scuole per favorire abilità sociali-emotive relazionali dei bambini e rafforzare le competenze degli insegnanti.	Lazio, Campania e Abruzzo	55.300	-
MUS-E Roma Onlus	Progetto "Laboratori artistici" : Dare continuità, anche per l'anno scolastico 2019- 2020, ai percorsi laboratoriali dei 32 laboratori artistici completamente gratuiti a favore dei bambini che frequentano le scuole primarie in 6 istituti comprensivi in quartieri periferici di Roma, avviati nello scorso anno e che hanno visto la partecipazione di circa 800 bambini.	Roma	40.000	-
Fondazione Accademia Nazionale di Santa Cecilia	Progetto "Borse di studio per la JuniOrchestra" : assegnazione di 15 borse di studio da destinare ad altrettanti ragazzi meritevoli della JuniOrchestra.. Il Progetto è finalizzato a premiare il talento e l'impegno dei ragazzi che intraprendono lo studio di uno strumento iscrivendosi ai corsi della JuniOrchestra, incentivando gli stessi ragazzi e le loro famiglie a proseguire nel percorso degli studi musicali.	Roma	16.500	-

Progetti rivolti alle "Generazioni future"

L'azione di Enel Cuore si è incentrata sui temi dell'educazione e dell'istruzione, fuori e dentro la scuola, al fine di supportare le generazioni future e contribuire così allo sviluppo socio-economico e culturale del Paese.

"Base Camp for Future Education"



"Base Camp for Future Education" è un Progetto pilota di contrasto alla disuguaglianza scolastica, ideato e sostenuto interamente da Enel Cuore, che si sviluppa nell'arco delle annualità 2019-2021 in alcune aree periferiche e disagiate delle città di Roma, Napoli e Palermo per offrire opportunità di studio a ragazzi in età adolescenziale in difficoltà economiche. In particolare, il progetto è destinato agli studenti dell'ultimo anno della scuola secondaria di primo grado e agli studenti del biennio della scuola secondaria di secondo grado, ai loro insegnanti e alle famiglie, alla comunità del territorio.

Il Progetto, nella prima fase ha riguardato la realizzazione - all'interno di edifici scolastici - da parte di tre enti del terzo settore, che operano nelle tre città in cui si sviluppa il progetto, di tre Centri educativi di eccellenza denominati "Base Camp" nei quali applicare un approccio personalizzato di accompagnamento allo studio e un programma di animazione culturale. Gli ambienti dei "Base Camp" sono allestiti con particolare cura al fine di garantire un'atmosfera di serenità, accoglienza, rigore e di attrazione per i ragazzi e le ragazze, prevedendo anche zone di ristoro e socializzazione. Nell'organizzazione dello spazio sono previste salette per lo studio individuale o per piccoli gruppi, così come sale in cui ospitare eventi e dibattiti.

I **partner** coinvolti sono: l'Associazione **Laudes di Roma**, impegnata in ambito educativo e didattico, ideatrice del modello pedagogico-didattico sperimentato in seno al Progetto; la Cooperativa Sociale **Parsec di Roma** impegnata nel favorire l'attivazione di politiche di promozione del benessere e dell'inclusione sociale; la Cooperativa Sociale **Dedalus di Napoli**, che opera nel campo dei servizi a valenza sociale con lo scopo di intervenire sulle problematiche connesse all'esclusione sociale delle fasce deboli e dell'economia e sviluppo del territorio; l'Associazione **CESIE di Palermo**, centro studi e iniziative europeo indirizzato alla ricerca di strategie educative innovative e partecipative per promuovere l'inclusione socio-culturale e lo sviluppo locale.

A sostegno del Progetto Enel Cuore ha destinato fino a 2.000.000,00 di euro, di cui oltre 200.000,00 da destinare a specifiche iniziative culturali da realizzare presso i tre “Base Camp”, nonché alla comunicazione attraverso la realizzazione di un sito web e grafica dedicata al Progetto.

Di seguito vengono riportati i dettagli riguardanti i quattro partner identificati per la realizzazione del Progetto.

Ente	Descrizione progetto	Dove	Contributo Enel Cuore 2019 (€)	Erogato 2019 (€)
Associazione culturale Laudes	<p>“Partner scientifico” ideatore del modello pedagogico-didattico “modello Laudes” supporta i tre “Base Camp”:</p> <ul style="list-style-type: none"> • trasferendo le conoscenze e le competenze riguardo al “metodo Laudes”; • contribuendo all’individuazione e all’allestimento degli ambienti educativi; • partecipando alla selezione dei team e curarne la formazione iniziale; • coordinando e supervisionando per l’intera durata del progetto tutte le attività didattiche; • organizzando e conducendo gli incontri di formazione rivolti ai docenti delle scuole. 	Roma, Napoli e Palermo	296.700	89.010
Parsec Cooperativa Sociale a r.l	<p>“Base Camp – Roma”: realizzato presso il Liceo Classico e Linguistico Statale Aristofane e attivo dal lunedì al venerdì, dalle ore 15 alle ore 20, per circa 11 mesi l’anno. Il team previsto è composto da: tre insegnanti delle materie principali (italiano, matematica, inglese); due educatori; un animatore culturale; un coordinatore del centro e una segreteria.</p>	Roma	498.803	149.641
Cooperativa Sociale Dedalus	<p>“Base Camp – Napoli”: realizzato presso l’Istituto Comprensivo R. Bonghi e attivo dal lunedì al venerdì, dalle ore 15 alle ore 20, per circa 11 mesi l’anno. Il team previsto è composto da: tre insegnanti delle materie principali (italiano, matematica, inglese); due educatori; un animatore culturale; un coordinatore del centro e una segreteria.</p>	Napoli	498.184	149.455

Ente	Descrizione progetto	Dove	Contributo Enel Cuore 2019 (€)	Erogato 2019 (€)
Associazione CESIE	"Base Camp - Palermo" : realizzato presso l'Istituto Magistrale Statale Regina Margherita e attivo dal lunedì al venerdì, dalle ore 15 alle ore 20, per circa 11 mesi l'anno. Il team previsto è composto da: tre insegnanti delle materie principali (italiano, matematica, inglese); due educatori; un animatore culturale; un coordinatore del centro e una segreteria.	Palermo	492.488	147.746

Altri Progetti rivolti alle "Generazioni future"



Ente	Descrizione progetto	Dove	Contributo Enel Cuore 2019 (€)	Erogato 2019 (€)
Associazione Centro ELIS	Progetto "Fenix" : programma di re-integrazione socio-economica localizzato a Roma - seconda città in Italia, dopo Bologna, per reati commessi da minori e giovani adulti - dedicato a 20 ragazzi e ragazze tra i 14 e i 17 anni, che hanno commesso reati penali e per i quali il giudice decide di sospendere la pena assegnando ai minori una misura alternativa alla reclusione: istituto di messa alla prova. Il Progetto, da svilupparsi nei modi e nei termini riportati nella "Scheda presentazione iniziativa" del 29/03/2019, ha l'obiettivo di favorire il reinserimento dei minori mediante la realizzazione sia di un processo di <i>self empowerment</i> per lo sviluppo delle <i>soft skills</i> , sia di una formazione tecnico-professionale in ambito Digital, coerente con gli attuali fabbisogni del mercato del lavoro.	Roma	100.000	50.000

24 RELAZIONE DI MISSIONE

Ente	Descrizione progetto	Dove	Contributo Enel Cuore 2019 (€)	Erogato 2019 (€)
Federazione Italiana Tennistavolo (FITeT)	Progetto "TennistavolaOltre Plus": diffondere la conoscenza della disciplina sportiva e avviarne alla pratica i ragazzi con disabilità passando attraverso la pratica integrata nelle scuole. Nello specifico il progetto, che si sviluppa nel corso dell'intero anno scolastico 2019-2020, coinvolge circa 100 istituti di ogni ordine e grado di circa 60 province distribuite sull'intero territorio nazionale. Le attività, sono realizzate in orario curriculare coinvolgendo quelle classi dove sono inseriti ragazzi con disabilità con corsi svolti da tecnici FITeT in collaborazione con gli insegnanti della scuola. È previsto un coinvolgimento di circa 1.500 studenti e 200 insegnanti.	Nazionale	80.000	-
Associazione Una Breccia nel Muro	Progetto "Atelier delle autonomie": Attivare presso i due centri "Facciamo Breccia" di Roma e Salerno per la diagnosi precoce e il trattamento della sindrome autistica, degli "Atelier delle autonomie" a favore di 16 adolescenti, con interventi personalizzati che vedono un rapporto di 1:1 terapeuta/ragazzo, volti a favorirne l'autonomia personale, domestica e sociale. Il progetto che avrà una durata di un anno, prevede oltre alle azioni di <i>empowerment</i> a favore dei ragazzi anche attività di formazione per 30 operatori e 32 genitori.	Roma e Salerno	70.000	-
Fondazione Hopen	Progetto "Teatroterapia": allestire un teatro presso Casa Hopen e consentire a ragazzi affetti da malattie genetiche rare di beneficiare di un corso di teatroterapia della durata di un anno. Casa Hopen è un punto di riferimento e frequentazione quotidiana per 40 ragazzi dai 12 ai 25 anni e le loro famiglie. Casa Hopen con i suoi spazi aperti, laboratori, strutture sportive e uno teatro riesce a offrire un calendario ricco di attività volte a potenziare le abilità dei ragazzi in un contesto accogliente ed inclusivo.	Roma	28.320	-

Progetti rivolti alle "Famiglie"



Ente partner	Descrizione progetto	Dove	Contributo Enel Cuore 2019 (€)	Erogato 2019 (€)
Cooperativa Terra Felix	Progetto "Fabula laboratori di comunità" : realizzare, in un bene della Comunità nella periferia tra Napoli e Caserta, un Polo Culturale e aggregativo: uno spazio che accoglierà il Museo Archeologico dell'agro atellano con laboratori di didattica per studenti, laboratori per attività socio educativi per bambini e adolescenti, un centro diurno per minori e un caffè bistrot gestito da giovani adulti con disabilità.	Napoli - Caserta	258.000	-
Fondazione Caritas Ambrosiana	Progetto "Nuovo Centro Polifunzionale" : Realizzazione di un nuovo centro diurno polifunzionale in un ex magazzino della Stazione Centrale di Milano di proprietà delle Ferrovie dello Stato concesso da quest'ultima in comodato d'uso gratuito alla Caritas Ambrosiana. Il centro polifunzionale opererà in rete con gli altri servizi esistenti della Caritas Ambrosiana e potrà offrire alle persone accolte, un luogo protetto dove socializzare, usufruire di pasti caldi e servizi di prima necessità nonché un servizio di ascolto e di orientamento.	Milano	250.000	-
Save the Children Italia Onlus	Progetto "Per mano" : progetto sperimentale da implementare per 18 mesi nelle città di Torino e Milano (area nord), Roma, Napoli e Bari (centro sud) - destinato ad azioni ed interventi in favore di bambini nati in Italia a partire dal 1° maggio 2019 fino al 31 marzo 2020, le cui famiglie vivono in una condizione di vulnerabilità socio-economica. Il Progetto raggiungerà 1.000 bambini e bambine sin dai loro primissimi giorni di vita, accompagnando le famiglie in un percorso di stabilizzazione psico-sociale ed economica.	Torino, Roma, Napoli e Bari	180.000	90.000

26 RELAZIONE DI MISSIONE

Ente partner	Descrizione progetto	Dove	Contributo Enel Cuore 2019 (€)	Erogato 2019 (€)
Comunità di Sant'Egidio ACAP Onlus	Progetto "Lampadine" : distribuzione di lampadine LED, organizzata dai volontari della Comunità di Sant'Egidio su tutto il territorio nazionale, sia a favore di famiglie in stato di indigenza, persone con disabilità, anziani fragili, sia a favore di centri di accoglienza e strutture varie dedite al sostegno alle fasce povere della popolazione. L'obiettivo dell'iniziativa, oltre al fornire un sostegno in termini economici derivanti dall'uso delle lampadine a LED per i beneficiari diretti che saranno raggiunti (si stimano circa 10.000 persone), è finalizzato a promuovere una cultura di efficientamento energetico.	Nazionale	147.000 (valore 22.105 lampadine a LED donate)	-
Coop. Farsi Prossimo salute	Progetto "Odontoiatria Minori Disabili" - individuato tra quelli selezionati nell'ambito all'iniziativa "Per Milano" -: strutturare il Poliambulatorio di Viale Jenner n. 73 - Milano, quale centro per la cura delle persone disabili gestito dalla stessa Farsi Prossimo Salute, per dare una risposta specifica a pazienti minori con disabilità definiti "non collaboranti", per i quali le cure odontoiatriche rappresentano una grossa difficoltà e che per tale motivo vengono trascurate - in parte perché considerate marginali al deficit centrale, in parte perché ritenute di difficile gestione - peggiorando i problemi dell'età adulta. L'alternativa, per i pazienti non collaboranti è l'anestesia generale, con impatto sulla salute anche psicofisica del paziente che deve sospendere le terapie con la conseguente difficoltà nella ri-stabilizzazione.	Milano	100.000	50.000
Fondazione Francesca Rava N.P.H. Italia	Progetto "Women for Haiti" : prosecuzione per l'anno 2019-2020 del progetto di diagnosi, prevenzione e cura del tumore al seno per le donne haitiane. Il progetto, realizzato in collaborazione con i medici volontari della Fondazione Umberto Veronesi, prevede la formazione dei medici haitiani, lo sviluppo di competenze per le terapie e la diffusione dell'autopalpazione con attività di education alle donne haitiane.	Milano	70.000	-

Ente partner	Descrizione progetto	Dove	Contributo Enel Cuore 2019 (€)	Erogato 2019 (€)
Fondazione Avv. Salvatore Mancuso Onlus	Progetto "Minibus per il Centro Diurno integrato" : minibus adibito al trasporto di persone con disabilità in grado di prevedere il trasporto di 5 carrozzine. Obiettivo del progetto è di abbattere le barriere e di ridurre la dipendenza da familiari ed amici per gli spostamenti delle persone con disabilità dal proprio domicilio al Centro Diurno integrato per persone con disabilità intellettiva e relazionale di un'età compresa tra i 18 e 50 anni – realizzato dalla Fondazione Mancuso nel 2017 con il contributo di Enel Cuore Onlus – che offre spazi educativi e ricreativi dove poter svolgere attività socio-assistenziale e socio educativa nonché percorsi di riabilitazione individualizzati.	Sant'Agata di Militello (ME)	61.000	61.000
A.N.D.O.S. - Associazione Donne Operate al Seno - Comitato di Civitavecchia- Santa Marinella	Progetto "Prevenzione" : dotare il reparto di Oncologia dell'Ospedale S. Paolo di Civitavecchia di un apparecchio per prevenire l'alopecia da chemioterapia per pazienti oncologiche che sono state operate al seno.	Civitavecchia (RM)	39.500	-
Fondazione Bambino Gesù Onlus	Progetto "Siblings" : Analizzare il contesto, propedeutica alla costituzione di una rete del territorio in grado di offrire attività educative, di supporto allo studio, iniziative culturali, sportive, etc.. Il Progetto è propedeutico per poter dar vita a un programma di supporto alle famiglie e, in particolare, ai "Siblings" (fratelli e sorelle dei pazienti con disabilità e/o patologie gravi e croniche che comportano lunghi periodi in ospedale pediatrico) attraverso la costituzione di una rete di associazioni, enti ed organismi del territorio in grado di offrire attività fisiche e culturali e sostegno psicologico per attenuare la perdita delle sicurezze familiari, la mancanza di stimoli e di attenzioni e, in generale la condizione di sofferenza emotiva. In particolare, Il Progetto vuole tutelare lo sviluppo cognitivo, affettivo e culturale dei "Siblings" e intende prevenire possibili effetti traumatici dell'esperienza di malattia all'interno della famiglia.	Roma	30.000	30.000

28 RELAZIONE DI MISSIONE

Ente partner	Descrizione progetto	Dove	Contributo Enel Cuore 2019 (€)	Erogato 2019 (€)
APS Il Melograno	Progetto "Distacchi Dolorosi alla Nascita": rivolto alle madri e alle famiglie che, dopo la nascita di un figlio, devono affrontare il distacco dal loro bambino ricoverato in un reparto di Terapia Intensiva o di Patologia neonatale, a causa di patologie neonatali e/o prematurità che non consentono il ritorno immediato a casa. Si prevede di offrire, nell'arco temporale di un anno, un intervento di sostegno a complessivamente 500 famiglie circa in tre ospedali di Roma: Ospedale di San Giovanni, Ospedale San Pietro e Ospedale Fatebenefratelli. Il progetto inoltre consentirà a circa 20 famiglie di essere seguite e sostenute con interventi domiciliari successivamente alle dimissioni.	Roma	20.000	-
Istituto degli Innocenti di Firenze	Progetto "Casa Rondini 2": arredo dei nuovi spazi di accoglienza realizzati all'interno della struttura di proprietà dell'Istituto degli Innocenti, di recente ristrutturata, dedicato all'accoglienza di tre nuclei mamma-bambino e composto da: soggiorno, cucina, sala per attività comuni e tre camere da letto. "Casa Rondini 2" è pensata per garantire la privacy alle donne con bambini e migliorare la qualità della vita e della persona, favorendone l'inserimento nella società.	Firenze	18.000	18.000

Progetti rivolti agli "Anziani"



Ente	Descrizione progetto	Dove	Contributo Enel Cuore 2019 (€)	Erogato 2019 (€)
Ass.ne Italiana Psicogeriatría	Progetto "Nemica Solitudine": convegno in occasione della II Giornata Nazionale contro la solitudine degli anziani tenutasi a Firenze nelle giornate del 15 e 16 novembre 2019.	Firenze	25.000	-

Annullamento progetto 2017

Progetto “L’ostello delle persone in cammino” individuato nell’ambito della *call for ideas* “Mettiamo su casa!”

A seguito della comunicazione del 5 settembre 2019, con la quale l’Arciconfraternita di Misericordia ed Istituzioni Riunite ha comunicato che il progetto non potrà essere più eseguito, essendo venuta meno la disponibilità dell’immobile, rinunciando pertanto ad ogni richiesta di contributo, il Consigliere Direttivo in data 22 dicembre 2019 ha deliberato di annullare il Progetto “L’Ostello delle persone in cammino” approvato dal Consiglio Direttivo nella seduta del 3 maggio 2017, nell’ambito della *Call for ideas* “Mettiamo su Casa!” e, conseguentemente, di revocare il contributo ad esso destinato di euro 150.000,00.

Altre informazioni

Monitoraggio e vigilanza “Modello di Organizzazione e di gestione” ex D. Lgs. 231/2001

Dalle attività di monitoraggio e di vigilanza del Modello 231, condotte dal *Compliance Officer* relative all’annualità 2019, non sono state riscontrate eccezioni rilevanti e viene, quindi, confermata la sostanziale adeguatezza ed effettiva operatività dei presidi di controllo adottati per la prevenzione dei rischi reato. Le raccomandazioni formulate dal *Compliance Officer* risultano finalizzate al costante miglioramento del sistema di controllo interno, la cui effettiva implementazione sarà oggetto di monitoraggio nell’ambito delle attività previste per l’anno 2020.

Fatti intervenuti dopo la chiusura del bilancio

Emergenza epidemiologica da Covid-19

L'epidemia da Covid-19 è un evento del tutto eccezionale, impossibile da prevedere alla data di chiusura del bilancio 2019 e rappresenta un fatto successivo che non comporta una variazione nei valori di bilancio.

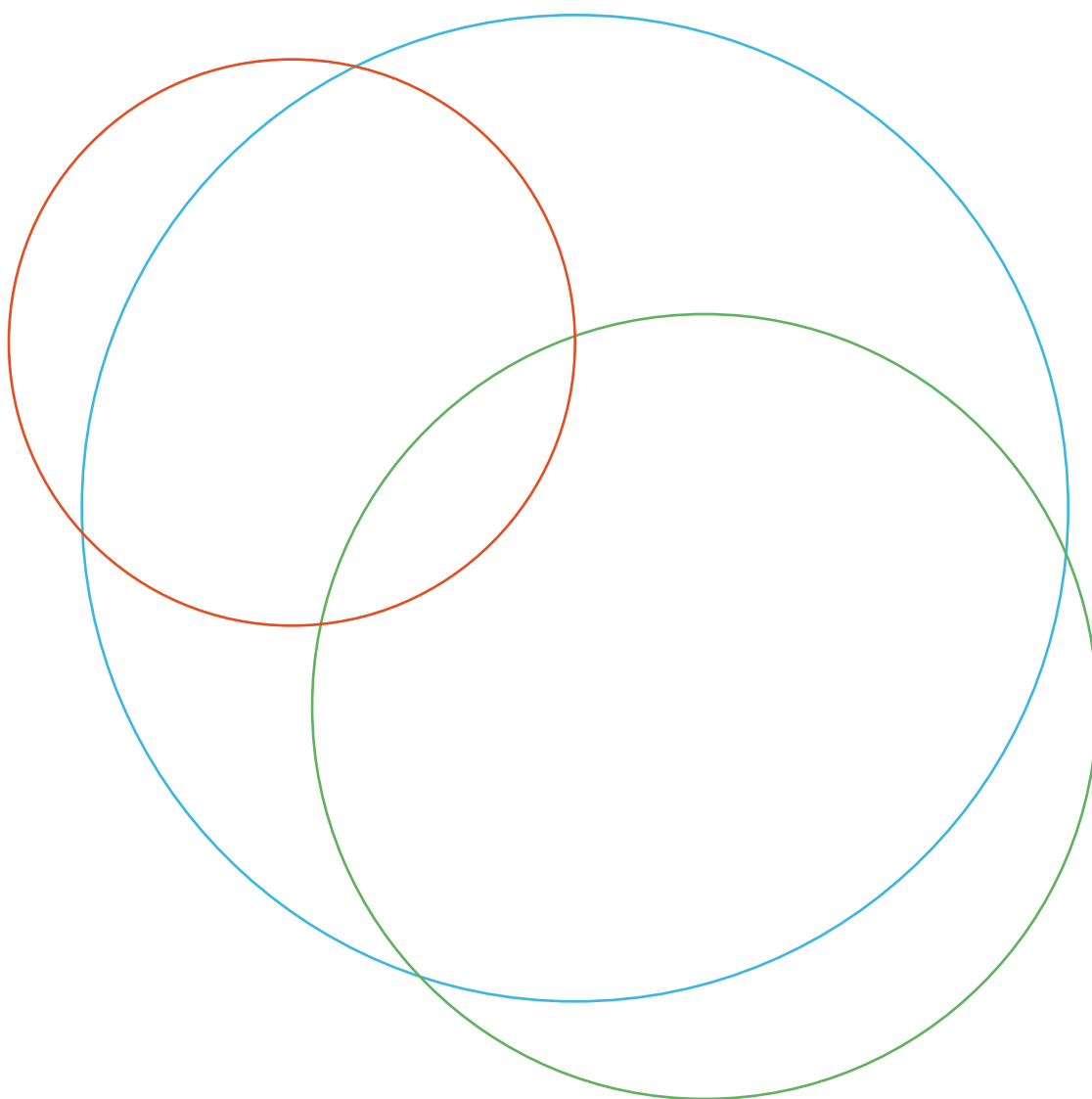
Tuttavia, in considerazione del blocco governativo di tutte le attività in presenza, produttive e non - quale misura di contrasto alla diffusione dell'epidemia - nonché dell'incertezza sulla piena ripresa delle stesse, si potrebbero determinare forti rallentamenti nella realizzazione e/o prosecuzione di diversi progetti approvati da Enel Cuore alla data del 31 dicembre 2019, con una conseguente mancata erogazione dei contributi destinati per tutto il 2020.

Enel Cuore, in considerazione della gravissima situazione di emergenza che il nostro Paese sta affrontando, ha inteso contribuire concretamente a sostenere azioni mirate a contrastare le conseguenze dell'epidemia in atto. Al riguardo, nel mese di marzo 2020, le Società Associate hanno erogato ad Enel Cuore un contributo straordinario complessivo, a titolo di liberalità, di euro 23.000.000,00.

Il Consiglio Direttivo, in data 18 marzo 2020, ha deliberato di destinare il suddetto contributo al sostegno di iniziative volte a fronteggiare l'emergenza da Covid-19 in diversi territori italiani. In particolare per:

- l'approvvigionamento di dispositivi di protezione individuale;
- la realizzazione e/o l'adeguamento di strutture ospedaliere con l'implementazione di strutture di terapia intensiva, l'allestimento di nuovi posti letto, la realizzazione di strutture di *pre-triage* per le attività di prima accoglienza dotate dei necessari ausili, etc.;
- costituire specifici fondi per supportare le fasce sociali più deboli di cittadini, con maggiori difficoltà nell'attuale situazione di emergenza;
- mettere in sicurezza e consentire la continuità agli operatori e alle organizzazioni del Terzo Settore impegnati nell'emergenza o che svolgono servizi sociali necessari e indifferibili;
- altre azioni che consentano la più ampia copertura dell'intervento di Enel Cuore a contrasto dell'emergenza epidemiologica da Covid-19.

Bilancio di esercizio al 31 dicembre 2019



Schemi di Bilancio

Stato patrimoniale

ATTIVO

(Valori espressi in euro)

	al 31/12/2019	al 31/12/2018
A) CREDITI VERSO ASSOCIATI PER VERSAMENTO QUOTE	-	-
Totale crediti verso soci (A)	-	-
B) IMMOBILIZZAZIONI		
I - Immobilizzazioni immateriali	-	-
II - Immobilizzazioni materiali	-	-
III - Immobilizzazioni finanziarie	-	-
Totale immobilizzazioni (B)	-	-
C) ATTIVO CIRCOLANTE		
I - Rimanenze	147.000	147.000
II - Crediti	5.601.000	4.000.000
4) Crediti per liberalità da Associati	5.601.000	4.000.000
5) Verso altri		
III - Attività finanziarie	-	-
IV - Disponibilità liquide	4.769.959	5.604.972
1) Depositi bancari e postali	4.769.955	5.604.968
3) Denaro e valori in cassa	4	4
Totale attivo circolante (C)	10.517.959	9.751.972
D) RATEI E RISCONTI		
Totale ratei e risconti (D)	-	-
TOTALE ATTIVO	10.517.959	9.751.972

PASSIVO

(Valori espressi in euro)

	al 31/12/2019	al 31/12/2018
A) PATRIMONIO NETTO		
I - Patrimonio libero	8.346.502	6.591.516
1) Risultato gestionale esercizio in corso	765.054	2.188.813
2) Risultato gestionale da esercizi precedenti	7.581.448	4.402.703
II - Fondo di dotazione patrimoniale	280.000	280.000
III - Patrimonio vincolato	1.719.588	2.709.520
1) Fondi vincolati destinati da terzi	-	-
2) Fondi vincolati per decisione Organi Istituz.	1.519.588	2.650.000
3) Fondo liberalità da Ass.ti vincolate per scopo	200.000	59.520
Totale patrimonio netto (A)	10.346.090	9.581.036
B) FONDI PER RISCHI E ONERI		
Totale fondi per rischi e oneri (B)	-	-
C) TRATTAMENTO DI FINE RAPPORTO LAVORO SUBORDINATO		
Totale trattamento di fine rapporto lavoro subordinato (C)	-	-
D) DEBITI		
6) Debiti verso fornitori	171.869	169.860
7) Debiti tributari	-	1.076
Totale debiti (D)	171.869	170.936
E) RATEI E RISCONTI		
Totale ratei e risconti (E)	-	-
TOTALE PASSIVO	10.517.959	9.751.972
CONTI D'ORDINE		
- Impegni assunti	9.020.150	7.331.540

Rendiconto della gestione a proventi e oneri

(Sezioni divise e contrapposte)

PROVENTI

(Valori espressi in euro)

	2019	2018
1) PROVENTI DA ATTIVITÀ TIPICHE		
1.1) Da contributi su progetti	200.000	59.520
1.3) Da soci e Associati	5.454.100	5.320.000
1.3) Da non soci	4.578	247
Totale	5.658.678	5.379.767
2) PROVENTI DA RACCOLTA FONDI		
2.1) Dip. Enel per "Enel for Peru"	-	-
2.2) Dip. Enel per "Enel for Mexico"	-	3.077
Totale	-	3.077
3) PROVENTI DA ATTIVITÀ ACCESSORIE		
Totale	-	-
4) PROVENTI FINANZIARI E PATRIMONIALI		
4.1) Da depositi bancari	342	268
Totale	342	268
5) PROVENTI STRAORDINARI		
Totale	-	-
7) ALTRI PROVENTI		
7.1) Sopravvenienze attive	581	463
Totale	581	463
TOTALE PROVENTI	5.659.601	5.383.575
RISULTATO GESTIONALE NEGATIVO	-	-
TOTALE GENERALE	5.659.601	5.383.575

ONERI

(Valori espressi in euro)

	2019	2018
1) ONERI DA ATTIVITÀ TIPICHE		
1.1) Erogazioni liberali	4.357.589	2.687.143
1.2) Servizi	30.045	58.210
Totale	4.387.634	2.745.353
2) ONERI PROMOZIONALI E DI RACCOLTA FONDI		
2.4) Attività ordinaria di promozione	57.825	5.491
Totale	57.825	5.491
3) ONERI DA ATTIVITÀ ACCESSORIE		
Totale	-	-
4) ONERI FINANZIARI E PATRIMONIALI		
Totale	-	-
5) ONERI STRAORDINARI		
Totale	-	-
6) ONERI DI SUPPORTO GENERALE		
6.1) Materiale di consumo	37	39
6.2) Servizi	388.653	383.983
6.6) Oneri diversi di gestione	51.010	49.946
Totale	439.700	433.968
7) ALTRI PROVENTI		
7.1) Imposte dell'esercizio	9.388	9.950
Totale	9.388	9.950
TOTALE ONERI	4.894.547	3.194.762
RISULTATO GESTIONALE POSITIVO	765.054	2.188.813
TOTALE GENERALE	5.659.601	5.383.575

Nota integrativa

Premessa

Enel Cuore Onlus, costituita il 3 ottobre 2003, è un'Associazione riconosciuta, ai sensi del D.P.R. 10 febbraio 2000, n. 361 e degli artt. 14 e seguenti del Codice Civile, con l'iscrizione al n. 273/2004 del Registro delle Persone Giuridiche presso la Prefettura di Roma in data 5 agosto 2004 e all'Anagrafe Unica delle Onlus, ai sensi dell'art. 4, comma 2, del Decreto 18 luglio 2003, n. 266, con effetto dal 4 dicembre 2003.

Contenuto e forma del bilancio

Il presente Bilancio di esercizio, sottoposto al controllo del Collegio dei Revisori dei Conti, è predisposto al 31 dicembre 2019 ed è stato redatto in conformità: alle disposizioni riguardanti le Organizzazioni Non Lucrative di Utilità Sociale previste dal D.Lgs. n. 460/97; alle Raccomandazioni emanate dalla Commissione Aziende Non Profit del Consiglio Nazionale dei Dottori Commercialisti e degli Esperti Contabili; alle indicazioni contenute nell'atto di indirizzo emanato ed approvato dall'Agenzia per le Onlus l'11 febbraio 2009.

Il Bilancio di esercizio risulta composto dallo Stato Patrimoniale, dal Rendiconto della gestione (accesso ai proventi e agli oneri, a sezione divise e contrapposte) e dalla Nota integrativa. Il Bilancio è, inoltre, corredato dalla Relazione di missione in cui viene descritta l'attività svolta nell'anno dall'Associazione e alla quale si rimanda per maggiori approfondimenti.

I dati sono stati presentati in forma comparativa. Per maggiore chiarezza espositiva e per non rendere complessa la struttura del Bilancio, è stata omessa l'indicazione di alcune delle voci precedute da numeri arabi, di valore zero.

L'Associazione non ha dipendenti in quanto, per svolgere la sua attività, si avvale della struttura e delle risorse dell'Associata Enel S.p.A. con la quale è stato definito un contratto di servizi e il distacco di personale. Al 31 dicembre 2019 risultano quattro risorse in distacco da Enel S.p.A. a Enel Cuore, di cui tre full-time e un part-time al 50%.

Principi contabili e criteri di valutazione

Il Bilancio di esercizio al 31 dicembre 2019 è stato predisposto applicando i medesimi criteri utilizzati nell'esercizio precedente per la valutazione delle voci di bilancio.

Tale valutazione è stata effettuata ispirandosi a criteri generali di prudenza e competenza nella prospettiva della continuazione dell'attività.

Si è tenuto conto dei proventi e degli oneri di competenza dell'esercizio, indipendentemente dalla data di incasso o di pagamento.

Di seguito vengono esposti i criteri di valutazione relativamente alle voci più significative.

Stato patrimoniale

Attivo

C) Attivo circolante

I – Rimanenze

Accoglie il valore delle erogazioni in natura presenti alla chiusura dell'esercizio.

II – Crediti

I crediti sono iscritti al loro valore di presumibile realizzo.

IV – Disponibilità liquide

Le disponibilità liquide, costituite da depositi e valori in cassa e banca, sono iscritte al loro valore nominale rappresentativo del valore di realizzo.

Passivo

A) Patrimonio netto

I – Patrimonio libero

Accoglie il valore dei fondi disponibili dell'Associazione costituiti sia dal risultato della gestione dell'esercizio corrente sia dal risultato della gestione di esercizi precedenti.

II – Fondo di dotazione patrimoniale

Accoglie le quote versate dagli Associati in occasione della costituzione dell'Associazione.

III – Patrimonio vincolato

Accoglie il valore dei fondi vincolati per scopo, relativi alle liberalità ricevute dagli Associati, nonché i fondi vincolati per decisione degli organi istituzionali non utilizzati alla chiusura dell'esercizio.

D) Debiti

I debiti sono iscritti al loro valore nominale distinti in specifiche sottovoci.

Debiti verso fornitori: valore dei debiti per fatture ricevute e stanziamenti di fine anno per fatture da ricevere.

CONTI D'ORDINE

Impegni assunti

Valore degli impegni per contributi da erogare a favore di terzi così come deliberati dal Consiglio Direttivo dell'Associazione al 31 dicembre 2019 a sostegno di specifiche iniziative.

Rendiconto della gestione

Proventi

I proventi corrispondono alle entrate dell'Associazione nell'esercizio rappresentate secondo le seguenti "Aree di gestione":

- **Proventi da attività tipiche:**
valore delle quote associative e delle liberalità ricevute da Associati e non;
- **Proventi finanziari e patrimoniali:**
accolgono gli interessi attivi maturati sulla giacenza di denaro liquido disponibile sui conti correnti bancari;
- **Altri proventi:**
accolgono le sopravvenienze relative a maggiori costi accertati nell'esercizio precedente.

Oneri

Gli oneri corrispondono alle spese sostenute dall'Associazione nell'esercizio, per lo svolgimento delle proprie attività, rappresentate secondo le seguenti "Aree di gestione":

- **Oneri da attività tipiche:**
valore delle erogazioni liberali effettuate a favore di terzi a sostegno dei progetti proposti dai beneficiari, nonché i costi per servizi sostenuti relativamente ai medesimi progetti;
- **Oneri promozionali e di raccolta fondi:**
valore dei costi sostenuti per la promozione di specifiche iniziative;
- **Oneri di supporto generale:**
valore dei costi sostenuti per la gestione dell'associazione;
- **Altri oneri:**
accolgono il valore delle imposte dell'esercizio.

Commenti allo Stato Patrimoniale

Attivo

C) Attivo circolante - Euro 10.517.959

I - Rimanenze

Ammontano a 147.000 euro e si riferiscono al controvalore di 22.105 lampadine a LED ricevute dall'Associata Enel Energia S.p.A. quali premi non assegnati, diversi da quelli rifiutati, nell'ambito del concorso a premi "A tutto 100" promosso dalla stessa Enel Energia S.p.A.

II - Crediti

Ammontano a 5.601.000 euro (4.000.000 euro al 31 dicembre 2018) e sono da riferirsi:

- per euro 1.280.000 al saldo del contributo 2018 da ricevere dall'Associata Enel Energia S.p.A.;
- per euro 4.321.000 al saldo del contributo complessivo di euro 5.000.000 destinato a titolo di liberalità per l'anno 2019 da alcune delle società associate.

Di seguito la movimentazione dei crediti verso le società associate nel corso dell'esercizio:

(Valori espressi in euro)

Società Associate	Crediti verso Associate al 31/12/2018	Crediti vs Associate incassati	Crediti vs Associate per Contributo 2019	Crediti verso Associate al 31/12/2019
e-distribuzione S.p.A.	2.600.000	(2.600.000)	2.440.000	2.440.000
Enel Energia S.p.A.	1.280.000	-	1.580.000	2.860.000
Enel Italia S.p.A.	80.000	(80.000)	36.000	36.000
Enel Produzione S.p.A.	40.000	(40.000)	240.000	240.000
Enel Green Power S.p.A.	-	-	25.000	25.000
Totale	4.000.000	(2.720.000)	4.321.000	5.601.000

IV - Disponibilità liquide

Ammontano a 4.769.959 euro (5.604.972 euro al 31 dicembre 2018) e sono costituite per la quasi totalità dalle disponibilità liquide su conti correnti bancari accessi presso la Banca Intesa Sanpaolo S.p.A.

Passivo

A) Patrimonio netto – Euro 10.346.090

Il totale del patrimonio netto ammonta a 10.346.090 euro (9.581.036 euro al 31 dicembre 2018).

Le informazioni relative al patrimonio netto vengono dettagliate nel prospetto seguente:

(Valori espressi in euro)

	Fondo di dotazione patrimoniale	Fondi vincolati destinati da terzi e Associate	Fondi vincolati per decisione degli Organi istituzionali	Fondi disponibili	Totale
Saldo al 31/12/2018	280.000	59.520	2.650.000	6.591.516	9.581.036
Erogazioni di contributi vincolati		(59.520)	(1.130.412)	1.189.932	-
Fondi vincolati ricevuti da terzi e Associate		200.000	-	(200.000)	-
Fondi vincolati per decisione degli Organi istituzionali		-	-	-	-
Risultato della gestione dell'esercizio		-	-	765.054	765.054
Saldo al 31/12/19	280.000	140.480	1.519.588	8.346.502	10.346.090

I – Patrimonio libero

Ammonta a 8.346.502 euro (6.591.516 euro al 31 dicembre 2018) e rappresenta sia la parte dei fondi non ancora erogati a sostegno delle iniziative indicate tra i conti d'ordine, sia la parte dei fondi non destinata a specifiche attività ivi incluso il presupposto finanziario per la continuità organizzativa dell'Associazione.

(Valori espressi in euro)

COMPOSIZIONE DEL PATRIMONIO LIBERO	Patrimonio libero al 31/12/2019	Patrimonio libero al 31/12/2018	Variazione
Risultato gestionale esercizio in corso	765.054	2.188.813	(1.423.759)
Risultato gestionale da esercizi precedenti	7.581.448	4.402.703	3.178.745
TOTALE	8.346.502	6.591.516	1.754.986

II – Fondo di dotazione patrimoniale

Ammonta a 280.000 euro (invariato rispetto al 31 dicembre 2018) e rappresenta il fondo comune versato dagli Associati all’atto della costituzione dell’Associazione.

III – Patrimonio vincolato

Ammonta complessivamente a 1.719.588 euro (2.709.520 euro al 31 dicembre 2018).

L’accantonamento ai fondi, avvenuto nel rispetto delle raccomandazioni contabili della Commissione Aziende non profit del Consiglio Nazionale dei Dottori Commercialisti, ha riguardato le risorse vincolate per decisione del Consiglio Direttivo da destinare a specifiche iniziative, nonché le liberalità ricevute nel 2018 da destinare a specifiche iniziative per volontà del donante, non ancora utilizzate alla chiusura dell’esercizio.

In particolare alla chiusura dell’esercizio sono stati riclassificati, dal patrimonio libero a specifici fondi del patrimonio vincolato, euro 200.000 quali i fondi ricevuti in data 20/12/2019 dall’Associata Enel Energia a sostegno del progetto Fare Scuola per “Nel Cuore del Punto Enel”.

Di seguito vengono evidenziate le movimentazioni dei fondi nel corso dell’esercizio.

(Valori espressi in euro)

FONDI VINCOLATI DESTINATI DA TERZI E PER DECISIONE DEGLI ORGANI ISTITUZIONALI	Fondi al 31/12/2018	Utilizzi/ Riclassifiche	Accantonamenti	Fondi al 31/12/2019	Variazione
Ass.ti vincolate per scopo	59.520	(59.520)	200.000	200.000	140.480
Fondi vincolati per decisione degli Organi Istituzionali	2.650.000	(1.130.412)	-	1.519.588	(1.130.412)
TOTALE	2.709.520	(1.189.932)	200.000	1.719.588	(989.932)

D) Debiti – Euro 171.869

6) Debiti verso fornitori

Ammontano a 171.869 euro (169.860 euro al 31 dicembre 2018) e sono relativi a prestazioni di servizi connesse alle attività dell’Associazione ricevute nel corso dell’esercizio.

Tutti i debiti sopra esposti hanno scadenza entro l’esercizio 2020.

Conti d'ordine

Impegni assunti – Euro 9.020.150

Ammontano a 9.020.150 euro (7.331.540 euro al 31 dicembre 2018) e si riferiscono ai contributi destinati a terzi dal Consiglio Direttivo, non ancora erogati alla chiusura dell'esercizio.

Il saldo accoglie:

(Valori espressi in euro)

DA EROGARE A FAVORE DI:	Importo
Fondazione Reggio Children Centro Loris Malaguti – progetto "Fare Scuola" 2018-2019	1.788.732
Fondazione Ospedale dei Bambini Buzzi	1.500.000
Fondazione Domus de Luna Onlus	786.000
Cooperativa sociale Parsec – Base Camp Roma	349.162
Cooperativa Sociale Dedalus – Base Camp Napoli	348.729
Associazione CESIE – Base Camp Palermo	344.742
Cooperativa Terra Felix	258.000
Comunità di Sant'Egidio ACAP Onlus	250.000
Fondazione Cariplo per progetti bando "Never Alone" 2018	250.000
Fondazione Caritas Ambrosiana	250.000
Fondazione Reggio Children Centro Loris Malaguti per progetti "Fare Scuola per Nel Cuore del Punto Enel"	223.134
Associazione Culturale Laudes	207.690
Fondazione Hospice Maria Teresa Chiantore Seràgnoli Onlus	200.000
Fondazione Reggio Children Centro Loris Malaguti – progetto "Fare Scuola per Lampedusa"	200.000
Fondazione Bambino Gesù	150.000
Comunità di Sant'Egidio ACAP Onlus – donazioni di 22.105 lampadine a Led –	147.000
Capovolti Società Cooperativa Sociale – progetto bando "Terre Colte" –	132.000
Etnos Società Cooperativa Sociale – progetto bando "Terre Colte" –	114.331
Federazione Italiana delle Istituzioni Pro Ciechi	110.000
Istituto Don Calabria – progetto bando "Terre Colte" –	105.000
Fondazione Progetto Itaca	100.000

(Valori espressi in euro)

DA EROGARE A FAVORE DI:	Importo
Rossa Sera Società Cooperativa Sociale – progetto bando “Terre Colte” –	95.669
WWF Potenza e Aree Interne – progetto bando “Terre Colte” –	94.500
Cooperativa Agricola Sociale Agry Social – progetto bando “Terre Colte” –	91.000
Save the Children Italia Onlus	90.000
Federazione Italiana Tennistavolo	80.000
FISH – Federazione Italiana per il Superamento dell’Handicap	75.000
Caritas Perù	73.890
Associazione Una Breccia nel Muro	70.000
Fond.ne Francesca Rava N.P.H. Italia	70.000
Istituto RETE	55.300
Comunità di San Patrignano	50.000
Associazione Centro ELIS	50.000
Coop. Farsi Prossimo salute (iniziativa “Per Milano”)	50.000
Solidarietà Consorzio di cooperative sociali – progetto bando “Terre Colte” –	42.700
Associazione MUS-E Italia Onlus	40.000
A.N.D.O.S.	39.500
ITACA – progetto bando “Terre Colte” –	30.800
Fondazione Hopen	28.320
Ass.ne Italiana Psicogeriatrics	25.000
APS Il Melograno	20.000
Fondazione Div.ergo-onlus – progetto bando “Terre Colte” –	17.451
Fondazione Accademia di Santa Cecilia – 2019	16.500
TOTALE	9.020.150

Commenti al Rendiconto della gestione

Proventi

1) Proventi da attività tipiche – Euro 5.658.678

I proventi riguardanti le attività istituzionali ammontano a 25.658.678 euro (5.379.767 euro nel 2018).

(Valori espressi in euro)

PROVENTI DA ATTIVITÀ TIPICHE	2019	2018	Variazione
1.1) DA CONTRIBUTI SU PROGETTI	200.000	59.520	
<i>Liberalità da Associati vincolate per Covid-19</i>	<i>200.000</i>	<i>59.520</i>	<i>140.480</i>
1.3) DA SOCI E ASSOCIATI	5.454.100	5.320.000	
<i>Quote associative</i>	<i>320.000</i>	<i>320.000</i>	<i>-</i>
<i>Liberalità da Associati</i>	<i>5.134.100</i>	<i>5.000.000</i>	<i>134.100</i>
1.4) DA NON SOCI	4.578	247	
<i>Liberalità da non soci</i>	<i>4.578</i>	<i>247</i>	<i>4.331</i>
TOTALE	5.658.678	5.379.767	278.911

Di seguito il dettaglio delle quote associative e delle liberalità in denaro erogate dagli Associati nell'esercizio 2019.

(Valori espressi in euro)

SOCIETÀ EROGANTE	Quote associative 2019	Contributi destinati 2019	Totali
Enel S.p.A.	40.000	-	40.000
e-distribuzione S.p.A.	40.000	3.050.000	3.090.000
Enel Produzione S.p.A.	40.000	300.000	340.000
Enel Energia S.p.A.	40.000	1.939.100	1.979.100
Enel Green Power S.p.A.	40.000	-	40.000
Enel Trade S.p.A.	40.000	-	40.000
Enel X S.r.l.	40.000	-	40.000
Enel Italia S.p.A.	40.000	45.000	85.000
TOTALE	320.000	5.334.100	5.654.100

4) Proventi finanziari e patrimoniali – Euro 342

Ammontano a 342 euro (268 euro nel 2018) e sono costituiti interamente dagli interessi attivi maturati sulla giacenza di denaro liquido disponibile sui conti correnti bancari accesi presso la Banca Intesa Sanpaolo S.p.A.

7) Altri proventi – Euro 581

Ammontano a 581 euro (463 euro nel 2018) e sono costituiti interamente da sopravvenienze attive.

Oneri

1) Oneri da attività tipiche – Euro 4.387.634

Ammontano complessivamente a 4.387.634 euro (2.745.353 euro nel 2018).

(Valori espressi in euro)

ONERI DA ATTIVITÀ TIPICHE	2019	2018	Variazione
1.1) EROGAZIONI LIBERALI	4.357.589	2.687.143	
<i>Erogazioni liberali a favore di terzi</i>	4.357.589	2.687.143	1.670.446
1.2) SERVIZI	30.045	58.210	
<i>Servizi per attività tipiche</i>	30.045	33.193	(3.148)
<i>Promozione attività istituzionale</i>	-	25.017	(25.017)
TOTALE	4.387.634	2.745.353	1.642.281

Le "Erogazioni liberali a favore di terzi", pari a 4.357.589 euro, si riferiscono ai contributi destinati a sostegno di iniziative approvate dal Consiglio Direttivo sia nel corso del 2019, sia in esercizi precedenti.

(Valori espressi in euro)

ENTI DESTINATARI DELLE EROGAZIONI EFFETTUATE NEL 2019	Importo
Comunità di S. Egidio ACAP Onlus - 2^ e 3^ tranche - per progetto Anziani 2018-2019	500.000
Fondazione Reggio Children - Centro Loris Malaguzzi per il progetto "Fare Scuola 2017"	373.897
Fondazione Reggio Children - Centro Loris Malaguzzi per il progetto "Fare Scuola 2018"	311.268
Fondazione Ospedale Meyer - progetto Accoglienza	300.000
Associazione Dynamo Camp Onlus progetto: Riqualficazione unità abitativa "Cabin B"	260.000
Fondazione Cariplo - Prima quota contributo alla per sostegno ai progetti del bando "Never Alone" 2018 a favore di Minori stranieri non accompagnati -	250.000
Fondazione Reggio Children - Centro Loris Malaguzzi per il progetto "Fare Scuola per Nel Cuore del Punto Enel"	176.867
Caritas del Perù per il progetto "Enel for Perù" - 2^ tranche	154.496
Fondazione Archè Onlus per il progetto: La Corte di Quarto	150.000
Fondazione Bambino Gesù Onlus - 1^ tranche progetto Accoglienza	150.000

(Valori espressi in euro)

ENTI DESTINATARI DELLE EROGAZIONI EFFETTUATE NEL 2019	Importo
PARSEC Cooperativa Sociale a R.L. - 1^ tranche Progetto "Base Camp - Roma"	149.641
DEDALUS Cooperativa Sociale - 1^ tranche "Base Camp - Napoli"	149.455
CESIE - 1^ tranche Progetto "Base Camp - Palermo"	147.746
Fondazione Reggio Children - Centro Loris Malaguzzi per il progetto F.A.R.E. - Fare Scuola al MAXXI	130.660
AVSI Fondazione per il progetto "Enel for Mexico" - 2^ e 3^ tranche a saldo.	122.500
Associazione CAF Onlus - progetto: comunità per minori Hobbit, Elfi e Folletti	110.000
Missione di Speranza e Carità Onlus 3^ tranche a saldo per il progetto: Missione	100.000
Erogazione liberale a favore della Save the Children Italia per 1^ tranche progetto "Per mano"	90.000
Associazione Culturale Laudes - 1^ tranche Progetto "Base Camp"	89.010
Fondazione Avvocato Salvatore Mancuso Onlus per acquisto di un minibus adibito al trasporto di persone con disabilità	61.000
Fondazione Progetto Itaca - Onlus , 1^ tranche per sostenere il progetto: Prevenzione della salute mentale nelle scuole	50.000
Associazione Centro ELIS per 1^ tranche a sostegno del progetto FENIX	50.000
Comunità San Patrignano Soc. Coop. Sociale per 1^ tranche a sostegno della ristrutturazione di due abitazioni dove accogliere madri con figli a seguito	50.000
Erogazione liberale a favore della Fardi Prossimo Salute scs Onlus (1^ tranche)	50.000
Ethos Società Cooperativa Sociale 1^ tranche progetto: Restart - Bando Terre Colte 2017	48.999
Istituto Don Calabria 1^ tranche progetto: Terre al T.O.P.P. - Bando Terre Colte 2017	45.000
Rossa Sera Società Cooperativa Sociale 1^ tranche progetto: coltiviAMO - Bando Terre Colte 2017	41.001
Associazione WWF Potenza e aree interne 1^ tranche progetto: Fattoria degli Enotri - Bando Terre Colte 2017	40.500
Accademia Mus-e Roma Onlus per il progetto: 40 laboratori artistici	40.000
Cooperativa Agricola Sociale AGRY SOCIAL 1^ tranche progetto: Talenti - Bando Terre Colte 2017	39.000
Fondazione Div.ergo Onlus 1^ e 2^ tranche progetto: Utilità marginale - Bando Terre Colte 2017	30.549
Fondazione Bambino Gesù Onlus per progetto a supporto dei fratelli e delle sorelle dei pazienti pediatrici con lunghe ospedalizzazioni	30.000

(Valori espressi in euro)

ENTI DESTINATARI DELLE EROGAZIONI EFFETTUATE NEL 2019	Importo
Solidarietà Consorzio Cooperativo Sociale Soc. Coop. Soc. 1^ tranche progetto: Tutti in campo – Bando Terre Colte 2017	18.300
Erogazione liberale a favore dell' Istituto degli Innocenti per il progetto "Rondini 2"	18.000
Accademia Nazionale di Santa Cecilia per il progetto: 15 borse di studio	16.500
ITACA Onlus 1^ tranche progetto: Luna laboratorio rurale – Bando Terre Colte 2017	13.200
TOTALE	4.357.589

2) Oneri promozionali e di raccolta fondi – Euro 57.825

Ammontano complessivamente a 57.825 euro (5.491 euro nel 2018) e sono da riferirsi esclusivamente ai costi sostenuti per attività ordinaria di promozione per specifiche iniziative (realizzazione sito web dedicato, materiali di comunicazione e specifici eventi).

(Valori espressi in euro)

ONERI PROMOZIONALI E DI RACCOLTA FONDI	2019	2018	Variazione
2.4) ATTIVITÀ ORDINARIA DI PROMOZIONE	57.825	5.491	
<i>Promozione iniziative</i>	57.825	5.491	52.334
TOTALE	57.825	5.491	52.334

6) Oneri di supporto generale – Euro 439.700

Gli oneri riguardanti i costi di gestione dell'Associazione ammontano complessivamente a 439.700 euro (433.968 euro nel 2018).

(Valori espressi in euro)

ONERI DI SUPPORTO GENERALE	2019	2018	Variazione
6.1) MATERIALI DI CONSUMO	37	39	
<i>Cancelleria</i>	37	39	(2)
6.2) SERVIZI	388.653	383.983	
<i>Accordo per servizi siglato con Enel Italia S.p.A.</i>	88.450	88.450	-
<i>Distacco personale dipendente da Enel S.p.A.</i>	294.613	277.190	17.423
<i>Spese per servizi vari</i>	5.590	441	5.149
<i>Sopravvenienze passive</i>	-	17.902	(17.902)
6.6) ONERI DIVERSI DI GESTIONE	51.010	49.946	
<i>Compenso e oneri organo collegiale</i>	31.720	31.948	(228)
<i>Quote di adesione</i>	15.500	13.500	2.000
<i>Altri oneri diversi di gestione</i>	3.790	4.498	(708)
TOTALE	439.700	433.968	5.732

7) Altri oneri – Euro 9.388

Ammontano complessivamente a 9.388 euro (9.950 euro nel 2018).

(Valori espressi in euro)

ALTRI ONERI	2019	2018	Variazione
7.1) IMPOSTE DELL'ESERCIZIO	9.388	9.950	
<i>Imposta Regionale sulle Attività Produttive</i>	9.299	9.880	(581)
<i>Ritenute a titolo di imposta sui proventi finanziari</i>	89	70	19
TOTALE	9.388	9.950	(562)

Informativa ex art. 2427, n. 16 del Codice Civile

L'art. 9 dello Statuto dell'Associazione prevede che le cariche sociali sono gratuite, a eccezione di quella di Presidente del Collegio dei Revisori dei Conti.

Altre informative

Comunicazione ex Legge 124/2017, art. 1, comma 125.

Nel rispetto dell'obbligo di trasparenza introdotto dalla Legge 124/2017, art. 1, comma 125, e successive modificazioni, si riporta di seguito l'informativa relativa alle sovvenzioni, contributi, incarichi retribuiti e comunque a vantaggi economici di qualunque genere ricevuti da Enel Cuore Onlus nell'anno 2019, dalle pubbliche amministrazioni e dai soggetti di cui all'articolo 2-bis del decreto legislativo 14 marzo 2013, n. 33, nonché da società controllate di diritto o di fatto direttamente o indirettamente da pubbliche amministrazioni, ivi comprese quelle che emettono azioni quotate in mercati regolamentati e dalle società da loro partecipate, e da società in partecipazione pubblica, ivi comprese quelle che emettono azioni quotate in mercati regolamentati e le società da loro partecipate:

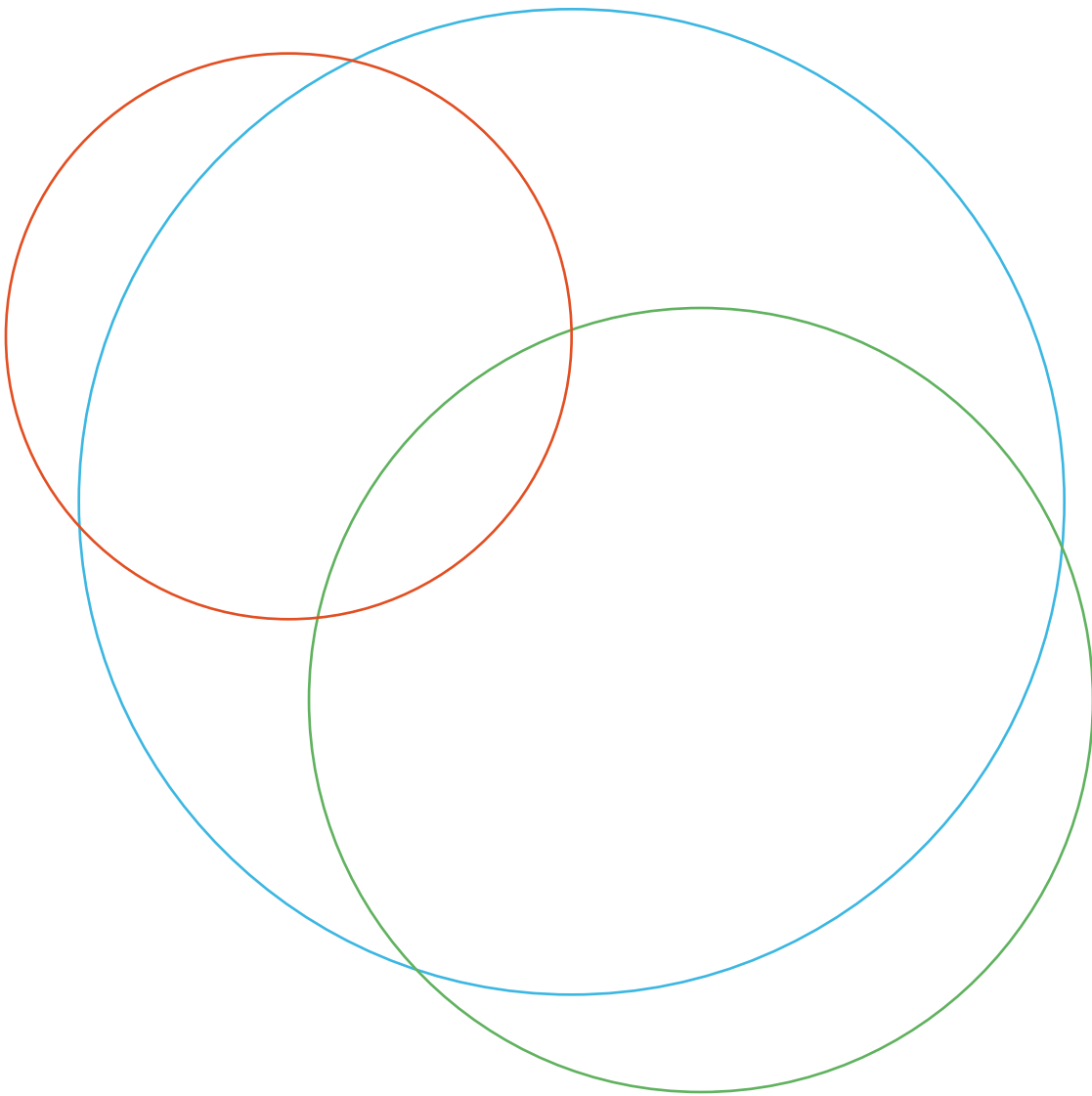
Soggetto erogante	Somma incassata	Data di incasso	Causale
Enel S.p.A.	40.000,00	28/11/2019	Quota associativa 2019
	40.000,00	28/11/2019	Quota associativa 2019
Enel Energia S.p.A.	134.100,00	19/02/2019	Contributo liberale - programma di Loyalty Enel Premia 2017/2018
	200.000,00	18/03/2020	Contributo liberale per progetto "Fare Scuola per Nel Cuore del Punto Enel"
	40.000,00	28/11/2019	Quota associativa 2019
e-distribuzione S.p.A.	2.600.000,00	03/12/2019	80% a saldo Contributo liberale 2018
	610.000,00	30/12/2019	20% Contributo liberale 2019
Enel Green Power S.p.A.	40.000,00	28/11/2019	Quota associativa 2019

Soggetto erogante	Somma incassata	Data di incasso	Causale
	40.000,00	28/11/2019	Quota associativa 2019
Enel Italia S.p.A.	80.000,00	28/11/2019	80% a saldo Contributo liberale 2018
	9.000,00	11/10/2019	20% Contributo liberale 2019
	40.000,00	28/11/2019	Quota associativa 2019
Enel Produzione S.p.A.	60.000,00	04/12/2019	80% a saldo Contributo liberale 2018
	40.000,00	11/12/2019	20% Contributo liberale 2019
Enel Global Trading S.p.A.	40.000,00	28/11/2019	Quota associativa 2019
Enel X S.r.l.	40.000,00	28/11/2019	Quota associativa 2019
TOTALE	4.053.100,00		

Conclusioni

Il presente Bilancio di esercizio rappresenta in modo veritiero e corretto la situazione patrimoniale e finanziaria nonché il risultato della gestione e corrisponde alle risultanze delle scritture contabili.

Relazione del Collegio dei Revisori dei Conti



54 RELAZIONE DEL COLLEGIO DEI REVISORI DEI CONTI

Spettabile Assemblea,

Il Bilancio al 31 dicembre 2019, composto dallo Stato Patrimoniale, dal Rendiconto della gestione, dalla Nota integrativa, corredato dalla Relazione di missione, presenta le seguenti risultanze:

(Valori espressi in euro)

ATTIVO	al 31/12/2019	al 31/12/2018
C) ATTIVO CIRCOLANTE		
I - Rimanenze	147.000	147.000
II - Crediti	5.601.000	4.000.000
IV - Disponibilità liquide	4.769.959	5.604.972
Totale attivo circolante (C)	10.517.959	9.751.972
TOTALE ATTIVO	10.517.959	9.751.972

(Valori espressi in euro)

PASSIVO	al 31/12/2019	al 31/12/2018
A) PATRIMONIO NETTO		
I - Patrimonio libero	8.346.502	6.591.516
II - Fondo di dotazione patrimoniale	280.000	280.000
III - Patrimonio vincolato	1.719.588	2.709.520
Totale patrimonio netto (A)	10.346.090	9.581.036
D) Debiti		
Debiti verso fornitori	171.869	169.860
Debiti tributari	-	1.076
Totale debiti (D)	171.869	170.936
TOTALE PASSIVO	10.517.959	9.751.972
CONTI D'ORDINE		
Impegni assunti	9.020.150	7.331.540

RENDICONTO DELLA GESTIONE A PROVENTI E ONERI

(Valori espressi in euro)

PROVENTI	2019	2018
Proventi da attività tipiche	5.658.678	5.379.767
Proventi da raccolta fondi	-	3.077
Proventi finanziari e patrimoniali	342	268
Altri proventi	581	463
Totale proventi	5.659.601	5.383.575
ONERI		
Oneri da attività tipiche	4.387.634	2.745.353
Oneri promozionali e di raccolta fondi	57.825	5.491
Oneri di supporto generale	439.700	433.968
Altri oneri	9.388	9.950
Totale oneri	4.894.547	3.194.762
Risultato della gestione positivo	765.054	2.188.813
Totale generale	5.659.601	5.383.575

Il Bilancio è stato redatto in conformità: alle disposizioni riguardanti le Organizzazioni Non Lucrative di Utilità Sociale (ONLUS) previste dal D.lgs. n. 460/97; alle Raccomandazioni emanate dalla Commissione Aziende Non Profit del Consiglio Nazionale dei Dottori Commercialisti e degli Esperti Contabili; alle indicazioni contenute nell'atto di indirizzo emanato ed approvato dall'Agenzia per le Onlus l'11 febbraio 2009.

La relazione di missione descrive adeguatamente l'attività svolta dall'Associazione nell'esercizio 2019.

La Nota integrativa riporta i criteri di valutazione e le informazioni necessarie per una corretta comprensione delle singole voci dello Stato Patrimoniale e del Rendiconto della Gestione. Per l'esercizio chiuso al 31 dicembre 2019 è stato rilevato un risultato di gestione positivo pari a euro 765.054. Tale risultato, come evidenziato nella relazione di missione dal Consiglio Direttivo, è da imputare principalmente alla non effettiva erogazione nel 2019 di contributi destinati a sostegno di progetti ammessi. In particolare, la non effettiva erogazione ha

riguardato principalmente i progetti 2019 approvati nel mese di dicembre e alcuni progetti approvati anche in anni precedenti a seguito di un ritardo generalizzato da parte degli enti beneficiari nell'avvio e realizzazione dei medesimi progetti, nonché dal ritardo nell'invio della rendicontazione necessaria per l'erogazione da parte di Enel Cuore, laddove previsto, delle tranche di contributo successive alla prima o seguenti.

Come analiticamente illustrato nella relazione di missione, nel 2019 il Consiglio Direttivo ha approvato 24 nuovi progetti destinando alla realizzazione degli stessi contributi sino ad un importo complessivo di euro 6.648.620. Inoltre, l'Associazione ha provveduto all'effettiva erogazione di contributi per euro 4.357.589 di cui: (i) euro 3.472.736 da riferirsi a n. 32 progetti approvati dal Consiglio Direttivo in anni precedenti; (ii) e soltanto euro 884.853 da riferirsi a n. 8 dei progetti approvati nel corso del 2019.

Nel corso dell'esercizio 2019 abbiamo:

- proceduto ai periodici controlli sulla corretta tenuta della contabilità, vigilato sul rispetto dei principi di corretta amministrazione e sull'osservanza della legge e dello statuto. Sulla base dei controlli effettuati non si sono riscontrate inosservanze o irregolarità;
- acquisito conoscenza e vigilato sulle principali attività dell'Associazione, anche con verifiche a campione presso enti beneficiari delle erogazioni, non rilevando alcuna anomalia;
- vigilato sull'adeguatezza del sistema amministrativo e contabile, nonché sull'affidabilità di quest'ultimo a rappresentare correttamente i fatti di gestione, mediante l'ottenimento di informazioni dal Tesoriere e l'esame dei documenti dell'Associazione. A tale riguardo non abbiamo osservazioni particolari da riferire;
- effettuato incontri con il Compliance Officer ex D.lgs 231/2001 che non ha evidenziato al Collegio fatti particolari da riportare nella presente relazione;
- partecipato alle sedute del Consiglio Direttivo e dell'Assemblea e Vi diamo atto che le azioni deliberate sono conformi alla legge e allo Statuto sociale e non sono manifestamente imprudenti, azzardate, in potenziale conflitto di interesse o tali da compromettere l'integrità del patrimonio dell'Associazione.

Abbiamo verificato il Bilancio dell'esercizio 2019 redatto in conformità alle disposizioni sopra richiamate e Vi diamo atto di quanto segue:

- i dati di bilancio corrispondono alle risultanze della contabilità al 31 dicembre 2019;
- il Bilancio è stato redatto osservando il criterio della competenza temporale;
- la Nota integrativa indica i criteri di valutazione adottati ed illustra le voci più significative. Inoltre riporta l'informativa di cui alla Legge 124/2017, art. 1, comma 125, relativa alle sovvenzioni, contributi, incarichi retribuiti e comunque a vantaggi economici di qualunque genere ricevuti da Enel Cuore nell'anno 2019, dalle pubbliche amministrazioni e dai soggetti di cui all'articolo 2-bis del decreto legislativo 14 marzo 2013, n. 33, nonché da società controllate di diritto o di fatto direttamente o indirettamente da pubbliche amministrazioni, ivi comprese quelle che emettono azioni quotate in mercati regolamentati e dalle società da loro partecipate, e da società in partecipazione pubblica, ivi comprese quelle che emettono azioni quotate in mercati regolamentati e le società da loro partecipate;
- nella Relazione di missione sono riportati i fatti intervenuti dopo la chiusura del bilancio relativi, in particolare, all'emergenza epidemiologica da Covid-19, dando evidenza che:
 - l'epidemia da Covid-19 è un evento del tutto eccezionale, impossibile da prevedere alla data di chiusura del bilancio 2019 e rappresenta un fatto successivo che non comporta una variazione nei valori di bilancio;
 - tuttavia, in considerazione del blocco governativo di tutte le attività in presenza, produttive e non - quale misura di contrasto alla diffusione dell'epidemia - nonché dell'incertezza sulla piena ripresa delle stesse, si potrebbero determinare forti rallentamenti nella realizzazione e/o prosecuzione di diversi progetti approvati da Enel Cuore alla data del 31 dicembre 2019, con una conseguente mancata erogazione dei contributi destinati per tutto il 2020;
 - Enel Cuore, in considerazione della gravissima situazione di emergenza che il nostro Paese sta affrontando, ha inteso contribuire concretamente a sostenere azioni mirate a contrastare le conseguenze dell'epidemia in atto. Al riguardo, nel mese di marzo 2020, le Società Associate hanno erogato ad Enel Cuore un contributo straordinario complessivo, a titolo di liberalità, di euro 23.000.000,00;

58 RELAZIONE DEL COLLEGIO DEI REVISORI DEI CONTI

- il Consiglio Direttivo, in data 18 marzo 2020, ha deliberato di destinare il suddetto contributo al sostegno di iniziative volte a fronteggiare l'emergenza da Covid-19 in diversi territori italiani. In particolare per:
 - l'approvvigionamento di dispositivi di protezione individuale;
 - la realizzazione e/o l'adeguamento di strutture ospedaliere con l'implementazione di strutture di terapia intensiva, l'allestimento di nuovi posti letto, la realizzazione di strutture di pre-triage per le attività di prima accoglienza dotate dei necessari ausili, etc.;
 - costituire specifici fondi per supportare le fasce sociali più deboli di cittadini, con maggiori difficoltà nell'attuale situazione di emergenza;
 - mettere in sicurezza e consentire la continuità agli operatori e alle organizzazioni del Terzo Settore impegnati nell'emergenza o che svolgono servizi sociali necessari e indifferibili;
 - altre azioni che consentano la più ampia copertura dell'intervento di Enel Cuore a contrasto dell'emergenza epidemiologica da Covid-19.

A nostro giudizio, non vi sono elementi che possano far ritenere da quanto verificato che il Bilancio non sia conforme alle norme che ne disciplinano i criteri di redazione e che esso non rappresenti in modo veritiero e corretto la situazione patrimoniale, finanziaria ed il risultato gestionale per l'esercizio chiuso al 31 dicembre 2019.

Ciò considerato, proponiamo all'Assemblea di voler approvare il Bilancio al 31 dicembre 2019 così come predisposto dal Consiglio Direttivo.

IL COLLEGIO DEI REVISORI

Roma, 11 maggio 2020



