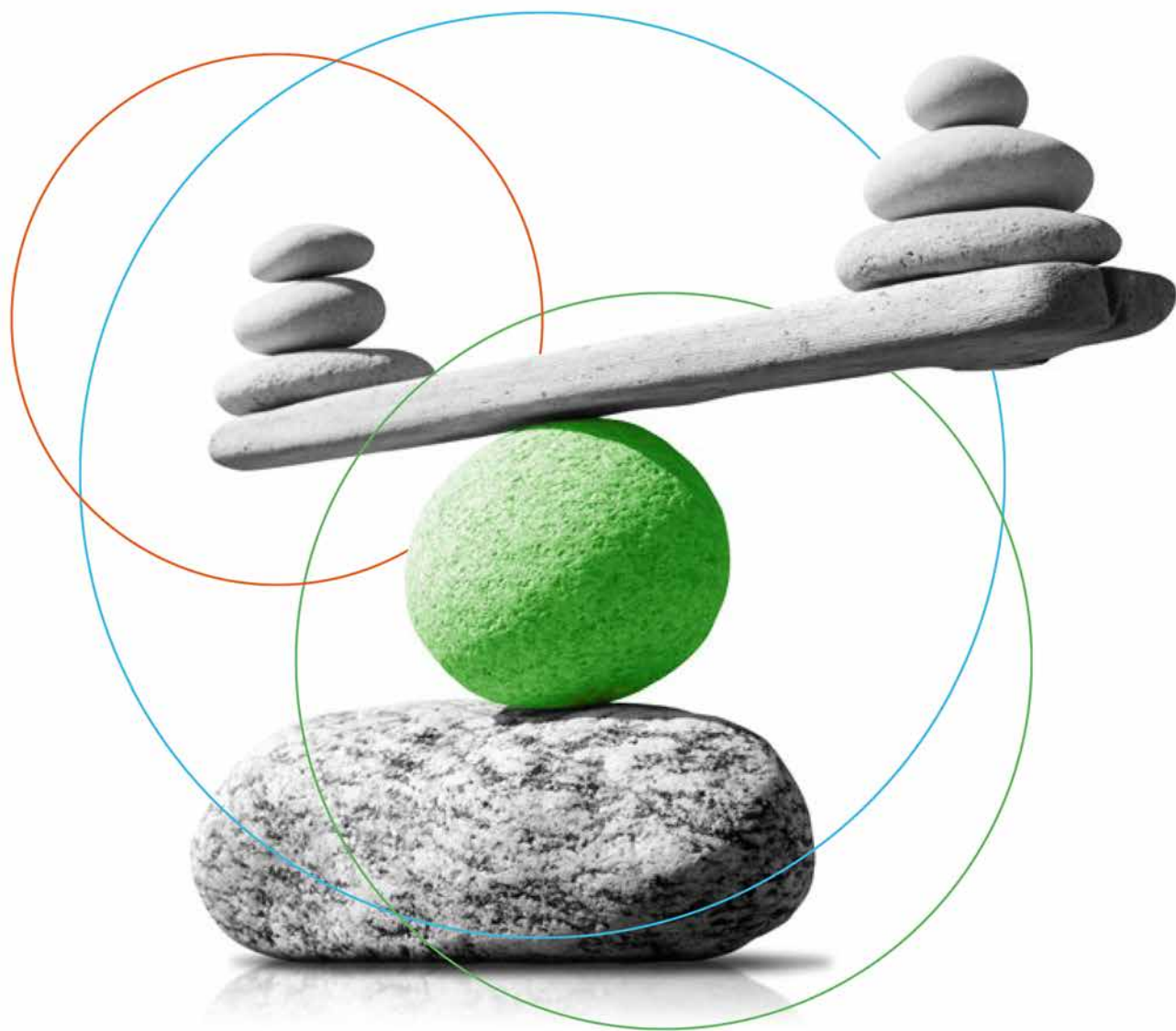


# SOSTEGNO DI INIZIATIVE E PROGETTI DA PARTE DI ENEL CUORE ONLUS

Linee guida



Le presenti Linee Guida definiscono gli ambiti di intervento, i requisiti soggettivi dei proponenti, i criteri di ammissibilità e le modalità di presentazione delle iniziative progettuali, nonché i criteri di selezione e valutazione dei progetti. In ogni caso, Enel Cuore si riserva la facoltà, a propria insindacabile discrezione, di non procedere nel sostegno di iniziative progettuali, seppure rispondenti alle presenti Linee Guida, in considerazione dell'insieme delle proposte ricevute e dei progetti già in corso o in fase di avvio.

## **Enel Cuore Onlus**

Viale Regina Margherita 137 –  
00198 Roma  
progetti.enelcuore@enel.com  
www.enelcuore.it

## Criteri di ammissibilità

Un'iniziativa o idea progettuale viene giudicata ammissibile se:

- il **proponente** è un Ente non profit che svolge in via esclusiva o principale un'attività di utilità sociale e/o di interesse generale;
- le **informazioni** fornite consentono di qualificare il proponente come soggetto solido ed affidabile;
- il **proponente** non si trova in nessuno dei casi di esclusione tassativamente indicati nella scheda progetto;
- l'**oggetto dell'iniziativa** proposta non rientra nei casi di seguito riportati:
  - > Campagne di sponsorizzazione
  - > Attività di ricerca
  - > Eventi di comunicazione
- la scheda progetto è compilata in maniera corretta in ogni sua parte e risulta completa di:
  - > Dichiarazione ai sensi dell'art. 5 D.L. 28 dicembre 2013, n. 149 [nel caso in cui l'ente abbia natura di fondazione, associazione o comitato];
  - > Informativa trattamento dei dati personali.
- in allegato alla scheda progetto sono presenti:
  - (i) la dichiarazione sostitutiva dei certificati Casellario Giudiziale e dei Carichi pendenti (riferiti al legale rappresentante);
  - (ii) la dichiarazione sostitutiva certificato Anagrafe sanzioni amministrative (riferito all'Ente proponente e sottoscritto dal legale rappresentante);
  - (iii) copia del documento d'identità del legale rappresentante.

# Requisiti e ambiti di intervento dei progetti

## Requisiti

Le iniziative presentate devono possedere le seguenti caratteristiche:

- **Obiettivi concreti:** l'intervento proposto deve rispondere a bisogni reali e prevedere obiettivi chiari e realizzabili in tempi definiti.
- **Misurabilità dei risultati:** le iniziative devono prevedere degli indicatori predefiniti per la valutazione dell'impatto sociale; i risultati dei progetti ed il relativo stato di avanzamento devono essere condivisi e monitorati.
- **Sostenibilità del progetto:** i progetti devono prevedere e garantire la prosecuzione duratura e la sostenibilità degli stessi nel tempo, quindi anche successiva al contributo di Enel Cuore.

## Beneficiari

I progetti sono volti alla creazione di opportunità in favore di persone di tutte le età, con particolare attenzione alle generazioni future e a coloro che vivono in condizioni di fragilità e/o di disuguaglianza sociale.

A titolo esemplificativo e non esaustivo:

- Bambini
- Giovani
- Persone anziane
- Famiglie
- Persone con disabilità
- Donne vittime di violenza
- Migranti

# Ambiti di intervento

Le attività di Enel Cuore sono focalizzate sui seguenti ambiti di intervento:

## Cultura dell'educazione

Tale ambito comprende i progetti educativi che, partendo dai bisogni espliciti ed impliciti di un gruppo, descrive un percorso atto a realizzare finalità educative all'interno di una comunità di apprendimento, mediante l'uso di determinati strumenti e modelli didattico-pedagogici. In generale, in tale ambito rientrano progetti che mirano a creare e scoprire talenti, abilità, capacità, competenze, comportamenti utili per lo sviluppo e la crescita attraverso attività sociali, culturali, sportive, ricreative, formative, ecc. Più in particolare, l'attenzione è posta sulle iniziative che hanno un obiettivo di contrasto all'abbandono scolastico e alle disuguaglianze educative, dunque che si focalizzano su un target di bambini e giovani in condizioni socio-economiche difficili. L'ambito di intervento può comprendere:

- progetti all'interno delle scuole;
- servizi di integrazione sociale all'interno di centri di aggregazione;
- progetti di inclusione sportiva;
- iniziative culturali;
- interventi specialistici a sostegno di bambini in situazioni di disagio emotivo-sociale e delle loro famiglie;
- progetti e formazione in modalità a distanza o in presenza.

## Inserimento sociale e percorsi di accompagnamento all'autonomia

La formazione è il pilastro fondamentale per l'inserimento nel mondo del lavoro: in tale sfera rientrano i progetti di formazione in grado di stimolare processi di accompagnamento, riqualificazione e reinserimento lavorativo delle persone più fragili,

## 6 AMBITI DI INTERVENTO

come per esempio persone con disabilità, con pene detentive alternative, migranti etc. In tale ambito rientrano gli interventi di:

- accompagnamento al lavoro per persone con disabilità e soggetti vulnerabili;
- promozione dell'occupazione attraverso piani di intervento personalizzati;
- training on the job e percorsi per l'auto-impresa;
- promozione ed empowerment di giovani e donne;
- servizi integrativi e innovativi per la conciliazione del lavoro con la famiglia, con particolare attenzione al lavoro delle donne;
- formazione per la creazione di professionalità fondate su competenze in linea con i fabbisogni del mercato e in funzione dell'evoluzione tecnologica e digitale in corso;
- misure alternative alla detenzione e reinserimento sociale.

### Povertà e inclusione sociale

La povertà è un fenomeno complesso che dipende da numerosi fattori. Non è legato alla sola mancanza di reddito ma è anche strettamente connesso con l'accesso alle opportunità e quindi con la possibilità di partecipare pienamente alla vita economica e sociale del paese. La povertà significa spesso esclusione sociale e in questo senso è il prodotto dell'incapacità dei contesti sociali di creare le condizioni affinché tutte le persone e le famiglie possano avere una vita dignitosa. Qui di seguito alcuni esempi di interventi:

- servizi di accoglienza e assistenza a persone adulte in situazione di estrema difficoltà (es. persone senza fissa dimora);
- interventi a sostegno di famiglie mono genitoriali, di minori allontanati dalle famiglie di origine o di minori stranieri non accompagnati;
- progetti a supporto di famiglie in cui è presente una persona con disabilità;
- interventi di "housing sociale" rivolti a persone non abbienti;
- interventi volti a potenziare le autonomie personali e abitative delle persone con disabilità;
- interventi di rafforzamento delle capacità genitoriali delle famiglie provenienti da contesti socio-economici difficili.

## Tutela della salute

I progetti ricompresi in tale ambito hanno l'obiettivo di assicurare e garantire la fruizione di servizi sanitari del territorio da parte dei cittadini più fragili per tutelare e migliorare la qualità della loro vita. L'ambito di intervento riguarda pertanto iniziative che facilitino l'accesso alle cure a coloro che vivono in situazioni di fragilità e l'attivazione di servizi a supporto dei caregiver (le persone che si prendono cura di familiari malati):

- sviluppo, qualificazione e innovazione dei servizi socio-sanitari;
- costruzione, ristrutturazione, arredo ed equipaggiamento di edifici o reparti ospedalieri;
- formazione di personale sanitario (medico e infermieristico);
- servizi di accoglienza a famiglie con persone malate e a supporto dei caregiver.

## Selezione e valutazione dei progetti

Tutti i progetti saranno esaminati in base alle presenti linee guida nonché ai criteri di:

- necessità, urgenza, gravità, ma anche singolarità e significatività del bisogno sul quale si propone di intervenire;
- fattibilità e misurabilità degli obiettivi proposti;
- incidenza su settori scarsamente assistiti, anche dal punto di vista economico e territoriale.

Alle organizzazioni che superano positivamente la prima fase di valutazione, verranno richiesti ulteriori documenti necessari alla completa valutazione del progetto e alla verifica di quanto riportato nella scheda.

I **documenti** che verranno richiesti nella seconda fase sono:

- Atto costitutivo;
- Statuto;
- Componenti degli organi sociali;
- Bilanci;

## **8** SELEZIONE E VALUTAZIONE DEI PROGETTI

- Verbale di nomina del rappresentante legale;
- Certificato o dichiarazione sostitutiva di iscrizione a registri;
- Dichiarazione attestante poteri firmatario (se Ente estero);
- Budget di progetto e preventivi di spesa;
- Altra eventuale documentazione necessaria alla formalizzazione.

In corso di valutazione Enel Cuore potrà richiedere ulteriori approfondimenti, documentazione e incontri conoscitivi.

Conclusa positivamente l'istruttoria e completato l'iter di approvazione secondo le procedure organizzative interne di Enel Cuore, il sostegno all'iniziativa verrà formalizzato con l'Atto di Erogazione Liberale (in forma di proposta o altra forma), con il quale si disciplina la destinazione del contributo liberale, nonché gli impegni e le responsabilità assunti delle parti. La successiva erogazione del contributo destinato avverrà nei modi e nei termini previsti nel suddetto Atto di Erogazione.

In considerazione dell'insieme delle proposte ricevute e dei progetti già in corso o in fase di avvio, Enel Cuore si riserva la facoltà di esprimere esito negativo, frutto delle proprie riflessioni, anche su iniziative e progetti ritenuti coerenti con le presenti linee guida.

In ogni caso, al termine della procedura di valutazione, l'ente proponente verrà sempre informato, qualsiasi sia l'esito della richiesta.



